

UCHWAŁA NR XXIV/173/2020
RADY MIASTA CHEŁMNA

z dnia 9 września 2020 r.

w sprawie wyznaczenia obszaru i granic aglomeracji Chełmno

Na podstawie art. 18 ust. 2 pkt 15 ustawy z dnia 8 marca 1990 r. o samorządzie gminnym (t.j. Dz. U. 2020 poz. 713) oraz art. 87 ust. 1 i 4 w związku z art. 565 ust. 2 ustawy z dnia 20 lipca 2017 r. Prawo wodne (t.j. Dz.U. 2020 poz. 310 z późn. zm¹⁾) Rada Miasta Chełmna uchwala, co następuje:

§ 1. 1. Wyznacza się aglomerację Chełmno o równoważnej liczbie mieszkańców (RLM) 20 996 z oczyszczalnią ścieków zlokalizowaną w Chełmnie (działki ewidencyjne nr 43/7, 42/2 i 43/9, obręb 8, Miasto Chełmno).

2. Podstawowe informacje na temat aglomeracji:

1) Nazwa aglomeracji: Chełmno;

2) Gminy w aglomeracji: Miasto Chełmno, gmina Chełmno, gmina Kijewo Królewskie;

3. W obszar i granice aglomeracji Chełmno wchodzi następujące miejscowości:

1) miasto Chełmno (część miasta);

2) miejscowość Osnowo (część miejscowości, gmina Chełmno);

3) miejscowość Brzozowo (część miejscowości, gmina Kijewo Królewskie);

§ 2. Część opisowa aglomeracji Chełmno otrzymuje następujące brzmienie:

1) długość i rodzaj sieci kanalizacyjnej lub planowana do budowy sieć kanalizacyjna, liczba stałych mieszkańców aglomeracji, liczbie osób czasowo przebywających w aglomeracji oraz przemyśle obsługiwanym przez sieć kanalizacyjną lub planowaną do budowy sieć kanalizacyjną oraz oczyszczalnię ścieków, a także o wskaźnikach koncentracji;

a) sieć istniejąca

Lp.	Sieć istniejąca	Długość [km]	aglomeracja Chełmno		
			stali mieszkańcy aglomeracji [os. = RLM]	osoby czasowo przebywające na terenie aglomeracji [os. = RLM]	przemysł [RLM]
1	Sanitarna (grawitacyjna i tłoczna)	38,723	18 905	474	1 617
2	Ogólnospławna (w tym grawitacyjna)	42,107			
RAZEM		80,830	20 996 RLM		

Opis:

Sieć istniejąca:

-obszar miasta Chełmno – sieć sanitarna: 28,823 km, sieć ogólnospławna: 42,107

-obszar gminy Chełmno – sieć sanitarna: 0,9 km,

-obszar gminy Kijewo Królewskie – sieć sanitarna: 9,0 km

Stali mieszkańcy aglomeracji:

-miasto Chełmno – 18 237 mieszkańców,

-miejscowość Osnowo – 78 mieszkańców,

-miejscowość Brzozowo – 590 mieszkańców,

Na terenie objętym obszarem Aglomeracji Chełmno zewidencjonowano łącznie 474 osób czasowo przebywających na terenie aglomeracji.

Łącznie aktualne szacunkowe RLM pochodzące od przemysłu na obszarze aglomeracji Chełmno szacuje się na 1 617 RLM.

b) sieć planowana

Lp.	Sieć planowana	Długość [km]	aglomeracja Chełmno		Wskaźnik koncentracji
			stali mieszkańcy aglomeracji [os. = RLM]	osoby czasowo przebywające na terenie aglomeracji [os. = RLM]	
zadanie: Budowa rozdzielczej kanalizacji sanitarnej i deszczowej w Chełmnie (w zamian za ogólnospławną)					
1.	kanalizacja sanitarna	84	13 777	0	164
zadanie: Budowa kanalizacji przy ul. Gorczyckiego w Chełmnie					
2.	kanalizacja sanitarna	0,3	52	0	173
RAZEM		84,3	13 829	0	164

Opis:

1.W granicach aglomeracji w obszarze miejskim funkcjonuje sieć kanalizacji ogólnospławnej, która wymaga rozdziału ścieków sanitarnych od deszczowych. Przewidywana inwestycja ma na celu budowę nowego kolektora sanitarnego oraz rozdział kanalizacji ogólnospławnej na terenie miasta Chełmna na sieć kanalizacji sanitarnej i deszczowej. Całość inwestycji powinna być postrzegana jako budowa nowej sieci, gdyż mieszkańcy przyłączeni do sieci ogólnospławnej zostaną odłączeni od sieci ogólnospławnej i na nowo przyłączeni do nowo wybudowanej sieci kanalizacji sanitarnej. W wyniku realizacji zadania zakłada się przełączenie ok. 13 777 osób podłączonych do kanalizacji ogólnospławnej i budowę ok. 84 km sieci rozdzielczej.

2.Budowa kanalizacji sanitarnej w ul. Gorczyckiego została częściowo zrealizowana poza obszarem aglomeracji wyznaczonym w 2015 roku. W 2016 i 2017 roku został wykonany odcinek sieci kanalizacji sanitarnej w ciągu ul. Gorczyckiego do działki ewidencyjnej 529/5. W ramach skanalizowania ul. Gorczyckiego przewiduje się skanalizowanie ulicy Gorczyckiego do granicy miasta, ok. 0,3 km. Przewiduje się podłączenie do zbiorczej sieci kanalizacyjnej mieszkańców nieruchomości nieskanalizowanych ul. Gorczyckiego.

Wymienione zadania wynikają z dokumentów strategicznych gminy, na które planowane są wyżej wymienione inwestycje – m.in. Strategii Rozwoju Gminy Miasta Chełmna na lata 2014-2020 (Uchwała Nr X/59/2015 Rady Miasta Chełmna z dnia 29 czerwca 2015 r.). Nowa Strategia Rozwoju Gminy Miasta Chełmna, w której zadania te również zostaną ujęte, jest na etapie opracowywania (Uchwała nr XX/151/2020 Rady Miasta Chełmna w sprawie przystąpienia do opracowania „Strategii Rozwoju Gminy Miasto Chełmno na lata 2021 – 2030 z perspektywą do 2050 roku”).

2) istniejące i planowane do budowy oczyszczalnie ścieków, a w przypadku aglomeracji zakończonych końcowym punktem zrzutu ścieków komunalnych – informacja, do której aglomeracji ścieki te będą odprowadzane, wraz z określeniem obciążenia oczyszczalni ścieków;

Agglomeracja zakończona oczyszczalnią ścieków [TAK/NIE]	Agglomeracja zakończona końcowym punktem zrzutu ścieków komunalnych [TAK/NIE]
TAK	NIE
Opis [w przypadku aglomeracji zakończonej końcowym punktem zrzutu ścieków komunalnych]:	
Nie dotyczy.	

a) istniejące oczyszczalnie ścieków

ISTNIEJĄCE OCZYSZCZALNIE ŚCIEKÓW				
Lp.	Kategoria		Oczyszczalnia 1	Łącznie
1.	Nazwa oczyszczalni ścieków		Chełmno	-
2.	Rodzaj oczyszczalni		mechaniczno-biologiczna oczyszczalnia ścieków z podwyższonym usuwaniem biogenów	-
3.	Lokalizacja oczyszczalni ścieków (adres, nr ewid. dz., obręb ewidencyjny)		Chełmno, ul. Nad Groblą 2, działki ewidencyjne nr 43/7, 42/2 i 43/9, obręb 8, Miasto Chełmno	-
4.	Pozwolenie wodnoprawne na odprowadzanie ścieków z oczyszczalni do środowiska		decyzja Starosty Chełmińskiego z dnia 30.12.2015 roku (znak: AABŚ.C.6341.31.2015.MFR)	-
5.	Przepustowość oczyszczalni	średnia [m ³ /d]	5 000	5 000
		docelowa przepustowość oczyszczalni [m ³ /d]	6 700	6 700
		maksymalna przepustowość oczyszczalni [m ³ /d]	10 000	10 000
6.	Projektowa wydajność oczyszczalni ścieków [RLM]:		28 714	28 714
7.	Obciążenie oczyszczalni [RLM]*		28 602	28 602

* rozumie się przez to ładunek obliczony na podstawie maksymalnego średniego tygodniowego ładunku substancji organicznych biologicznie rozkładalnych dopływającego do oczyszczalni ścieków w ciągu roku, z wyłączeniem sytuacji nietypowych, w szczególności wynikających z intensywnych opadów; wyrażony równoważną liczbą mieszkańców (RLM).

b) planowane oczyszczalnie ścieków

PLANOWANE OCZYSZCZALNIE ŚCIEKÓW			
Lp.	Kategoria	Oczyszczalnia 2	Oczyszczalnia 3

1.	Nazwa oczyszczalni ścieków	-	-
2.	Lokalizacja oczyszczalni ścieków (adres)	-	-
3.	Pozwolenie wodnoprawne na odprowadzanie ścieków z oczyszczalni do środowiska (data, znak, oznaczenie organu, termin ważności decyzji):	-	-
4.	Przepustowość oczyszczalni	-	-
5	Projektowa wydajność oczyszczalni ścieków [RLM]:	-	-

3) system gospodarki ściekowej:

Lp.	Kategoria	Jednostka	Wartość
1	ilość ścieków dopływająca do oczyszczalni siecią kanalizacyjną (bez ścieków opadowych i dowożonych oraz bez wód infiltracyjnych)	[dam ³ /rok]	766
		[m ³ /d]	2 098,63
2	Szacunkowa ilość ścieków wytworzonych od mieszkańców aglomeracji nie podłączonych do zbiorczej sieci kanalizacyjnej w granicach planowanej Aglomeracji (ścieki dowożone do stacji zlewniej od mieszkańców korzystających ze zbiorników bezodpływowych z obszaru aglomeracji)	[dam ³ /rok]	7,5336
		[m ³ /d]	20,64
3	Szacunkowa ilość ścieków wytworzonych przez mieszkańców aglomeracji korzystających z indywidualnych systemów oczyszczania ścieków (przydomowych oczyszczalni ścieków)	[dam ³ /rok]	1,9564
		[m ³ /d]	5,36
4	bilans ścieków powstających na terenie aglomeracji (wraz ze ściekami opadowymi oraz wodami infiltracyjnymi)	[dam ³ /rok]	1 159,49
		[m ³ /d]	3 204
5	bilans ścieków powstających na terenie aglomeracji (bez ścieków opadowych oraz bez wód infiltracyjnych)	[dam ³ /rok]	775,49
		[m ³ /d]	2 125
6	średnia dobową przepustowość istniejącej oczyszczalni ścieków	[m ³ /d]	5 000
7	skład jakościowy ścieków komunalnych powstających na terenie aglomeracji	Oczyszczalnia 1 – Chelmno	
		BZT ₅ [mgO ₂ /dm ³]	ścieki surowe – 962,1 ścieki oczyszczone – 5,1
		ChZTCr [mgO ₂ /dm ³]	ścieki surowe – 3 287,5 ścieki oczyszczone – 38,3

	Zawiesina ogólna [mg/dm ³]	ścieki surowe – 2000,3 ścieki oczyszczone – 7,0
	Azot ogólny [mg N/dm ³]	ścieki surowe – 204,0 ścieki oczyszczone – 11,7
	Fosfor ogólny [mg P/dm ³]	ścieki surowe – 50,0 ścieki oczyszczone – 0,9

4) informacje o ściekach przemysłowych odprowadzanych i planowanych do odprowadzenia do zbiorczej sieci kanalizacyjnej na obszarze Aglomeracji

lp.	Nazwa podmiotu	Rodzaj produkcji	stężenie ścieków BZT ₅ w g O ₂ /m ³	RLM
główne podmioty gospodarcze na terenie Aglomeracji Chełmno				
1.	FAM – Technika Odlewnicza Sp. z o.o. w Chełmnie	galwanizernia	nb 905 *	1116
2.	MEDOS Spółka Jawna w Chełmnie	obróbka metali i galwanizernia	30,00	11,4
3.	PKN Orlen	myjnia samochodowa	30,00	0,25
4.	Przedsiębiorstwo Handlowo-Usługowe „SOLO”	myjnia samochodowa	50,00	7,27
5.	Zakłady Sprzętu Mechanicznego Ursus Sp. z o.o.	produkcja części i podzespołów do ciągników i maszyn rolniczych	nb 905 *	70
6.	Adriana S.A.	produkcja mebli	nb 905 *	113
7.	IMS „Sofa” Sp. z o.o. (poprzednia nazwa „HALVETIA”)	produkcja mebli	nb 905 *	89
8.	Zakład Usług Miejskich - Zakład Zagospodarowania Odpadów w Osnowie	składowisko	200,00	22,28
9.	Wojskowy Oddział Gospodarczy	wojsko	nb 905 *	188
Objaśnienia: nb – nie badano, * - 905 gO ₂ /m ³ średnie stężenie ścieków surowych dopływających do oczyszczalni w 2018 roku wg ZWiK w Chełmnie				
Łącznie				1617
Ilość ścieków przemysłowych odprowadzanych przez zakłady do systemu kanalizacji zbiorczej [m ³ /d] – 112 960				

5) uzasadnienie określonej RLM aglomeracji

RLM rz	20 996
RLM stałych mieszkańców [RLM]	18 905
RLM przemysłu [RLM]	1 617
RLM osób czasowo przebywających w aglomeracji [RLM]	474
w tym:	18 905
Liczba stałych mieszkańców korzystających z systemu kanalizacyjnego	18 580
liczba osób czasowo przebywających w aglomeracji korzystających z sieci kanalizacyjnej	474
liczba mieszkańców korzystających ze zbiorników bezodpływowych	258
liczba mieszkańców korzystających z systemów indywidualnych (prydomowych oczyszczalni ścieków)	67

	liczba przydomowych oczyszczalni ścieków	19
--	--	----

6) strefy ochronne ujęć wody, zawierające oznaczenie aktów prawa miejscowego lub decyzji ustanawiających te strefy oraz zakazy, nakazy i ograniczenia obowiązujące na tych terenach

Lp.	Oznaczenie aktów prawa miejscowego lub decyzji ustanawiających te strefy	Zakazy, nakazy i ograniczenia obowiązujące na tych terenach
1.	brak, w trakcie wyznaczania	-

7) obszary ochronne zbiorników wód śródlądowych zawierające oznaczenie aktów prawa miejscowego ustanawiających te obszary oraz zakazy, nakazy i ograniczenia obowiązujące na tych obszarach

Lp.	Oznaczenie aktów prawa miejscowego lub decyzji ustanawiających te obszary	Zakazy, nakazy i ograniczenia obowiązujące na tych obszarach
1.	brak	-

8) formy ochrony przyrody, o których mowa w art. 6 ustawy z dnia 16 kwietnia 2004 r. o ochronie przyrody, zawierające nazwę formy ochrony przyrody oraz tytuł i miejsce ogłoszenia aktu prawnego tworzącego, ustanawiającego albo wyznaczającego formę ochrony przyrody, oraz informacje o obszarach mających znaczenie dla Wspólnoty znajdujących się na liście, o której mowa w art. 27 ust. 1 tej ustawy.

Lp.	Nazwa formy ochrony przyrody	Tytuł i miejsce ogłoszenia aktu prawnego tworzącego, ustanawiającego albo wyznaczającego formę ochrony przyrody
1.	Chełmiński Park Krajobrazowy	Uchwała Nr II/57/18 Sejmiku Województwa Kujawsko-Pomorskiego z dnia 17 grudnia 2018 r. w sprawie Chełmińskiego Parku Krajobrazowego
2.	pomnik przyrody – drzewo – Sosna czarna - <i>Pinus nigra</i>	Rozporządzenie Nr 40/93 Wojewody Toruńskiego z dnia 27 grudnia 1993 r. w sprawie uznania za pomniki przyrody oraz wykreślenia z Wojewódzkiego Rejestru Tworów Przyrody nieistniejących pomników przyrody (Dz. Urz. Woj. Tor. z 17.01.1994 r., nr 1, poz. 1)
3.	pomnik przyrody – grupa drzew – dwa cisy pospolite - <i>Taxus baccata</i>	Rozporządzenie Nr 40/93 Wojewody Toruńskiego z dnia 27 grudnia 1993 r. w sprawie uznania za pomniki przyrody oraz wykreślenia z Wojewódzkiego Rejestru Tworów Przyrody nieistniejących pomników przyrody (Dz. Urz. Woj. Tor. z 17.01.1994 r., nr 1, poz. 1),
4	pomnik przyrody – drzewo – Buk pospolity (Buk zwyczajny) - <i>Fagus sylvatica</i>	Uchwała Nr XLIII/410/2001 Rady Miasta Chełmna z dnia 18 grudnia 2001 r. w sprawie uznania drzew położonych na terenie Miasta Chełmna za pomniki przyrody (Dz. Urz. Woj. Kuj.-Pom. z 2002 r. Nr 48, poz. 928),

5	pomnik przyrody – drzewo – Buk pospolity (Buk zwyczajny) - <i>Fagus sylvatica</i>	Rozporządzenie Nr 40/93 Wojewody Toruńskiego z dnia 27 grudnia 1993 r. w sprawie uznania za pomniki przyrody oraz wykreślenia z Wojewódzkiego Rejestru Tworów Przyrody nieistniejących pomników przyrody (Dz. Urz. Woj. Tor. z 17.01.1994 r., nr 1, poz. 1).
---	--	--

§ 3. Część graficzna aglomeracji Chełmno, która zawiera oznaczenie:

- 1) granic obszaru objętego lub przewidzianego do objęcia zasięgiem systemu kanalizacji zbiorczej gminy lub jej obszaru współtworzącego aglomerację na mapie w skali 1:10 000;
- 2) istniejących i planowanych do budowy oczyszczalni ścieków lub końcowych punktów zrzutu ścieków komunalnych, do których są odprowadzane ścieki komunalne z obszaru aglomeracji;
- 3) granic administracyjnych gminy zgodnie z danymi z państwowego rejestru granic i powierzchni jednostek podziałów terytorialnych kraju;
- 4) granic stref ochronnych ujęć wody obejmujących tereny ochrony bezpośredniej i tereny ochrony pośredniej zgodnie z informacjami z systemu informacyjnego gospodarowania wodami; - brak na obszarze aglomeracji Chełmno;
- 5) granic obszarów ochronnych zbiorników wód śródlądowych zgodnie z informacjami z systemu informacyjnego gospodarowania wodami; - brak na obszarze aglomeracji Chełmno
- 6) granic form ochrony przyrody, o których mowa w art. 6 ustawy z dnia 16 kwietnia 2004 r. o ochronie przyrody, lub obszarów mających znaczenie dla Wspólnoty znajdujących się na liście, o której mowa w art. 27 ust. 1 tej ustawy, zgodnie z informacjami z centralnego rejestru form ochrony przyrody;
- 7) skali projektu aglomeracji w formie liczbowej i liniowej.
- stanowi załącznik nr 1 do Uchwały.

§ 4. Niniejsza Uchwała była poprzedzona Uchwałą Nr IX/157/15 Sejmiku Województwa Kujawsko-Pomorskiego z dnia 22 czerwca 2015 r. w sprawie wyznaczenia aglomeracji Chełmno (Dz. Urz. Woj. Kuj.-Pom. z 2015, poz. 2101), która traci moc z dniem wejścia w życie niniejszej uchwały zgodnie z art. 565 ust. 2 ustawy z dnia 20 lipca 2017 r. Prawo wodne (Dz. U. z 2020 r., poz. 310 z późn. zm.).

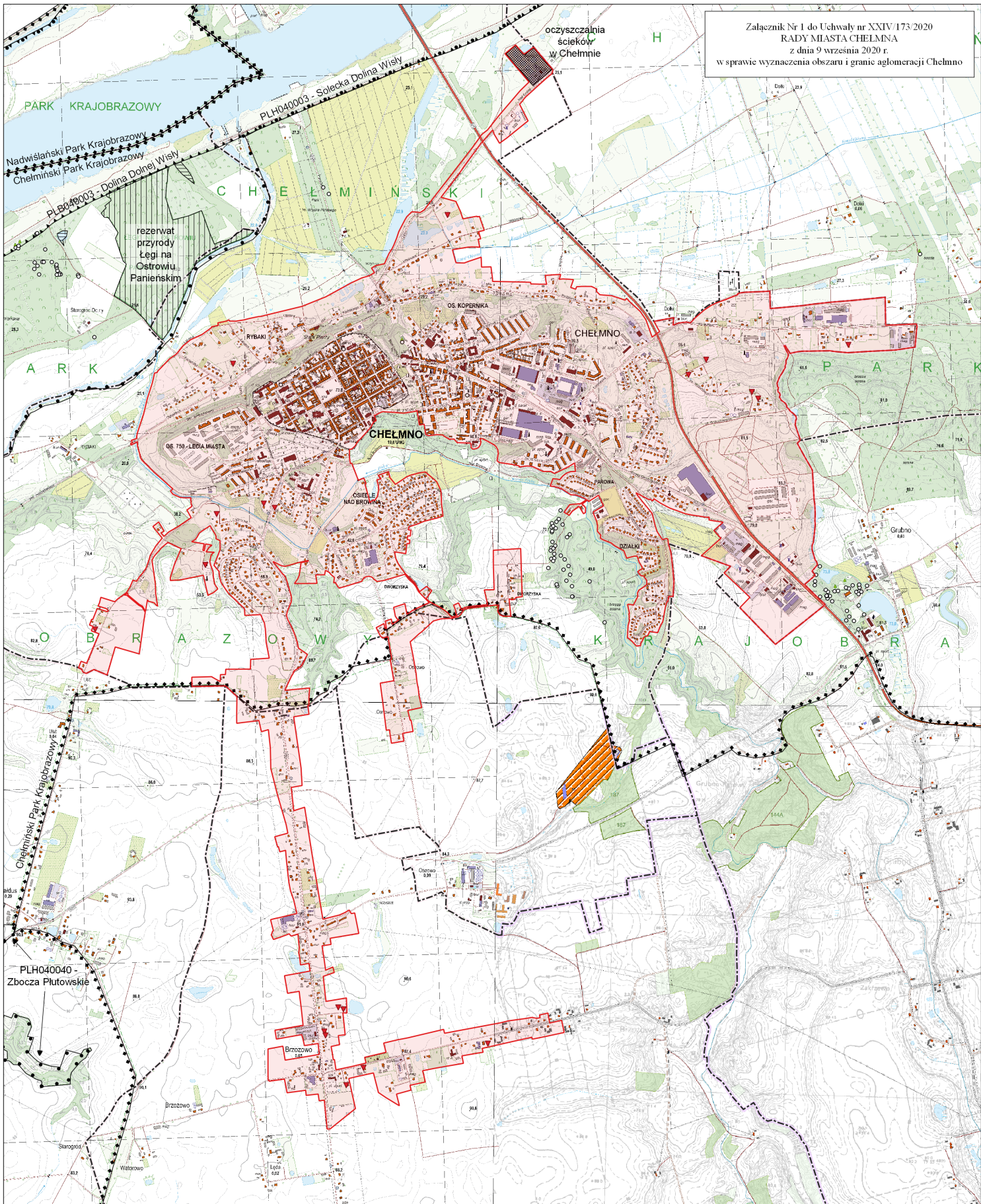
§ 5. Wykonanie uchwały powierza się Burmistrzowi Miasta Chełmna.

§ 6. Uchwała wchodzi w życie po upływie 14 dni od dnia ogłoszenia w Dzienniku Urzędowym Województwa Kujawsko-Pomorskiego.

Przewodniczący Rady Miasta
Chełmna

Wojciech Strzelecki

¹⁾ zmiany tekstu jednolitego wymienionej ustawy zostały ogłoszone w Dz. U. z 2020 r. poz. 284, 695 oraz 875



ZAŁĄCZNIK GRAFICZNY - OBSZAR I GRANICE AGLOMERACJI CHELMNO

- | | | | |
|--|--------------------------------------|--|--|
| | prydomowe oczyszczalnie ścieków | | pomniki przyrody |
| | obszar i granice Aglomeracji Chelmno | | granice użytków ekologicznych |
| | oczyszczalnia ścieków | | granice rezerwatów przyrody |
| | granice administracyjne | | obszary NATURA 2000 - Specjalne Obszary Ochrony |
| | granice parków krajobrazowych | | obszary NATURA 2000 - Obszary Specjalnej Ochrony |

0 500 1000 1500 m

Skala 1:10 000

UZASADNIENIE

1. Przedmiot regulacji

Przedmiotem regulacji jest wyznaczenie Aglomeracji Chełmno z uwzględnieniem zmiany wielkości aglomeracji, a także obszaru i granic aglomeracji.

Stwierdzono niezgodność RLM dotychczas obowiązującej aglomeracji z RLM rzeczywistym aglomeracji oraz konieczność zmiany zakresu terytorialnego obszaru dotychczasowej aglomeracji (zmianę obszaru i granic Aglomeracji) ze względu na uwarunkowania, wynikające z obecnej sytuacji w zakresie istniejącego systemu kanalizacji zbiorczej oraz zweryfikowane tereny aglomeracji dla obszarów planowanych do skanalizowania.

W związku z art. 565 ust. 2 ustawy z dnia 20 lipca 2017 r. Prawo wodne (Dz. U. z 2020 r., poz. 310 ze zm.) Uchwała Nr IX/157/15 Sejmiku Województwa Kujawsko-Pomorskiego z dnia 22 czerwca 2015 r. w sprawie wyznaczenia aglomeracji Chełmno (Dz. Urz. Woj. Kuj.-Pom. z 2015, poz. 2101) zachowuje moc nie dłużej niż do dnia 31 grudnia 2020 roku. Zasadne jest więc podjęcie Uchwały w sprawie wyznaczenia nowej Aglomeracji Chełmno z uwzględnieniem zmiany wielkości aglomeracji, a także obszaru i granic aglomeracji.

2. Omówienie podstawy prawnej

W związku z wejściem w życie nowej ustawy z dnia 20 lipca 2017 r. Prawo wodne (Dz. U. z 2020 r., poz. 310 ze zm.) kompetencje w zakresie wyznaczania, zmiany lub likwidacji obszarów i granic aglomeracji przejęły samorządy gminne.

Jeżeli aglomeracja ma obejmować tereny położone w dwóch lub więcej gminach, właściwa do wyznaczenia aglomeracji jest rada gminy o największej równoważnej liczbie mieszkańców, zainteresowane gminy muszą jednak zawrzeć stosowne porozumienie. Uchwałę podjęto w dniu 20.12.2019 r. pomiędzy Gminą Miasto Chełmno, Gminą Chełmno i Gminą Kijewo Królewskie.

W myśl art. 87 ust. 1, 2 i 3 ustawy z dnia 20 lipca 2017 r. Prawo wodne wyznaczenie aglomeracji następuje w drodze uchwały rady gminy będącej aktem prawa miejscowego.

3. Konsultacje wymagane przepisami prawa

Na podstawie art. 87 ust. 1 i ust. 4 ustawy z dnia 20 lipca 2017r. Prawo wodne (Dz. U. z 2020 r., poz. 310 z późn. zm.) oraz art. 18 ust. 2 pkt 15 ustawy z dnia 8 marca 1990 roku o samorządzie gminnym (Dz. U. 2020 poz. 713) gminy zainteresowane wyznaczeniem aglomeracji przygotowują projekt uchwały wyznaczającej aglomerację, który podlega uzgodnieniu przez wójta, burmistrza lub prezydenta miasta z Wodami Polskimi, a w zakresie obszarów objętych przynajmniej jedną formą ochrony z właściwym regionalnym dyrektorem ochrony środowiska.

Agglomerację Chełmno wyznacza się po uzgodnieniu z Państwowym Gospodarstwem Wodnym Wody Polskie oraz Regionalnym Dyrektorem Ochrony Środowiska w Bydgoszczy.

Nowa Aglomeracja Chełmno została wyznaczona z konieczności aktualizacji RLM aglomeracji oraz granic i obszaru Aglomeracji.

Pismem znak GM-OŚ.0006.3.2020.KG z dnia 29 czerwca 2020 r. wystąpiono do Państwowego Gospodarstwa Wodnego Wody Polskie, Dyrektora Zarządu Zlewni Wód Polskich w Toruniu z wnioskiem o uzgodnienie projektu uchwały w sprawie wyznaczenia obszaru i granic aglomeracji Chełmno.

W odpowiedzi na wniosek Dyrektor Zarządu Zlewni Wód Polskich w Toruniu postanowieniem znak

GD.ZZŚ.5.417.4 2020.AOT z dnia 03.08.2020 r. uzgodnił projekt uchwały w sprawie wyznaczenia obszaru i granic aglomeracji Chełmno.

Pismem znak GM-OŚ.0006.3.2020.KG z dnia 30.06.2020 r. wystąpiono do Regionalnego Dyrektora Ochrony Środowiska w Bydgoszczy z wnioskiem o uzgodnienie projektu uchwały w sprawie wyznaczenia obszaru i granicy aglomeracji Chełmno. Po zapoznaniu się z przedłożoną dokumentacją Regionalny Dyrektor Ochrony Środowiska w Bydgoszczy postanowieniem z dnia 27 lipca 2020 r. znak WOP.070.13.2020.MP.3 uzgodnił projekt uchwały w sprawie wyznaczenia obszaru i granicy aglomeracji Chełmno w zakresie ochrony przyrody i obszarów Natura 2000.

4. Uzasadnienie merytoryczne:

Obszar i granice aktualnego stanu aglomeracji Chełmno odbiegają od wyznaczonych/uchwalonych, wskazanych w załączniku graficznym do uchwały wyznaczającej aglomerację Chełmno z 2015 roku - Uchwała Nr IX/157/15 Sejmiku Województwa Kujawsko-Pomorskiego z dnia 22 czerwca 2015 r. w sprawie wyznaczenia aglomeracji Chełmno (Dziennik Urzędowy Województwa Kujawsko-Pomorskiego z dnia 2 lipca 2015 roku, poz. 2101).

Tereny skanalizowane poza obszarem wyznaczonej aglomeracji Chełmno powinny zostać włączone w granice aglomeracji zgodnie ze stanem istniejącym systemu kanalizacji zbiorczej.

Dodatkową przesłanką do przeprowadzenia weryfikacji i zmian obszaru i granic aglomeracji Chełmno jest analiza zgodności RLM aglomeracji zgodnie z uchwałą wyznaczającą a RLM rzeczywistym aglomeracji.

Analiza zmian równoważnej liczby mieszkańców wykazała, że wielkość RLM rz odbiega od RLM wyznaczonego uchwałą o ok. 5,76 %. Dopuszczalne odstępstwa pomiędzy RLM aglomeracji w uchwale wyznaczającej, a rzeczywistym RLM wynikającym ze zmian w obszarze i granicach aglomeracji wynosi 5 %. W związku z powyższym różnica pomiędzy RLM uchwały a RLM rzeczywistym dla aglomeracji Chełmno nie mieści się w dopuszczalnym przedziale.

Analiza przedstawiona w części opisowej Aglomeracji Chełmno pn. Aktualizacja obszaru i granic Aglomeracji Chełmno przedstawia ocenę stanu aglomeracji, w tym zgodność lub możliwość wypełnienia przez aglomerację warunków zgodności z dyrektywą ściekową. Analiza wykazała, że obecnie wyznaczony obszar i granice aglomeracji Chełmno spełnia wymagania Dyrektywy.

Zgodnie z przeprowadzoną weryfikacją w nowe granice obszaru Aglomeracji Chełmno wchodzić będzie obszar obejmujący:

- **miasto Chełmno (część miasta),**
- **miejsowość Osnowo, gm. Chełmno (część miejscowości),**
- **miejsowość Brzozowo, gm. Kijewo Królewskie (część miejscowości).**

Obszar i granice zweryfikowanej aglomeracji Chełmno przedstawione są w formie graficznej, na mapie stanowiącej załącznik do projektu uchwały wyznaczającej aglomerację.

Na potrzeby precyzyjnego określania obszaru aglomeracji granice aglomeracji wykonano na mapie w skali 1:10 000 z uwzględnieniem wyznaczenia granicy aglomeracji wzdłuż zewnętrznych granic działek ewidencyjnych, zabudowanych albo przeznaczonych pod zabudowę, skanalizowanych albo przewidzianych do skanalizowania.

Wielkość zweryfikowanej aglomeracji wyznacza się na **RLM 20 996** z oczyszczalnią ścieków zlokalizowaną na terenie miasta Chełmno.

W związku z weryfikacją wielkości, obszaru i granic Aglomeracji wnioskuje się o:

1. **Zmianę wielkości Aglomeracji wyrażonej w RLM** ze względu na fakt, że wielkość ta jest wyznaczona po zweryfikowaniu zakresu terytorialnego oraz zweryfikowanych wielkości RLM wskazanych w wyliczeniu RLM rzeczywistego aglomeracji.
2. **Ponownego wyznaczenia zakresu terytorialnego obszaru Aglomeracji** (zmianę obszaru i granic Aglomeracji) ze względu na uwarunkowania, wynikające z obecnej sytuacji w zakresie istniejącego

systemu kanalizacji zbiorczej oraz zweryfikowane tereny aglomeracji.

Obowiązująca Aglomeracja Chełmno wymaga weryfikacji z uwagi na zmiany rzeczywistej równoważnej liczby mieszkańców (RLM) aglomeracji.

Zweryfikowana wielkość równoważnej liczby mieszkańców aglomeracji została wyznaczona po zweryfikowaniu zakresu terytorialnego obszaru aglomeracji oraz w oparciu o weryfikację ewidencji ludności i budynków.

Zgodnie z wyliczeniami zweryfikowana wielkość RLM aglomeracji wynosi **20 996 RLM**.

Zmiany wielkości RLM aglomeracji, na podstawie których wyznaczono RLM aglomeracji wynikają ze:

- zmian demograficznych na obszarze aglomeracji;
- zrealizowanych inwestycji w zakresie wyposażenia w kanalizację zbiorczą;
- weryfikacji obszarów nieskanalizowanych obszaru aglomeracji oraz zamierzeń inwestycyjnych w zakresie budowy zbiorczej sieci kanalizacji sanitarnej;
- weryfikacji ilości osób czasowo przebywających w aglomeracji (obiektów i miejsc noclegowych);
- weryfikacji RLM pochodzącego z przemysłu;
- przeprowadzanych weryfikacji i analiz ewidencji zbiorników bezodpływowych oraz ewidencji przydomowych oczyszczalni ścieków prowadzonych przez urzędy gmin w powiązaniu z wykazem zabudowań przyłączonych do zbiorczej sieci kanalizacyjnej.

Obowiązująca Aglomeracja Chełmno wymaga również weryfikacji z uwagi na zmiany terytorialne obszaru i granicy aglomeracji.

Rzeczywisty obszar aglomeracji Chełmno po przeprowadzonej weryfikacji odbiega od aktualnie obowiązującego obszaru i granic aglomeracji Chełmno. W wyniku weryfikacji obszaru i granic aglomeracji Chełmno w granicę aglomeracji włączono tereny skanalizowane znajdujące się poza wyznaczoną aglomeracją (os. Dworzyska w mieście Chełmno, część ul. Gorczyckiego). Z obszaru aglomeracji wyłączono tereny nieskanalizowane obsługiwane przez przydomowe oczyszczalnie ścieków w miejscowości Brzozowo (gm. Kijewo Królewskie) przy ul. Miodowej. Wpłynęło to na zmianę przebiegu granicy aglomeracji Chełmno.

5. Ocena skutków regulacji

Wejście w życie uchwały nie obciąży budżetu Miasta Chełmna i umożliwi ubieganie się o środki z funduszy celowych na realizację przedsięwzięć związanych z wyposażeniem aglomeracji w wymaganą sieć kanalizacyjną dla ścieków komunalnych zakończonych oczyszczalnią ścieków.