



**Analiza systemu gospodarowania odpadami
w Gminie Miasto Chełmno
w 2019 roku**

Kwiecień 2020

Spis treści

1. Podstawa opracowania	5
2. Uwarunkowania formalno-prawne.....	6
3. Odbiór i zagospodarowanie odpadów komunalnych od właścicieli nieruchomości. ..	9
3.1. Definicje.....	9
3.2. Hierarchia postępowania z odpadami.....	11
3.3. Nieruchomości objęte systemem.....	11
3.4. Przewidywane zmiany w systemie gospodarowania odpadami komunalnymi. 13	
3.5. Cele przyjęte w gospodarce odpadami komunalnymi.....	15
4. Możliwości przetwarzania zmieszanych odpadów komunalnych, odpadów zielonych oraz pozostałości z sortowania i pozostałości z mechaniczno-biologicznego przetwarzania odpadów komunalnych przeznaczonych do składowania;.....	17
4.1. Regionalna Instalacja Przetwarzania Odpadów Komunalnych (RIPOK)	17
4.1.2. Kompostowanie odpadów zielonych	22
4.1.3. Składowisko odpadów	22
4.2. Potrzeby inwestycyjne związane z gospodarowaniem odpadami komunalnymi	22
5. Dane statystyczne związane z systemem gospodarowania odpadami na terenie miasta Chełmna.....	24
5.1. Dane dotyczące ludności objętej systemem odbioru odpadów komunalnych ...	24
6. Koszty poniesione w związku z odbieraniem, odzyskiem, recyklingiem i unieszkodliwianiem odpadów komunalnych	25
7. Rodzaje, ilości zebranych i odebranych odpadów komunalnych oraz sposób ich zagospodarowania	25
7.1. Odpady komunalne z terenu miasta Chełmna.....	25
7.2. Dane ogólnokrajowe dotyczące ilości odpadów komunalnych oraz ich zagospodarowania.....	35
7.3. Skład morfologiczny odpadów komunalnych.....	37

8. Wpływy z tytułu opłat za gospodarowanie odpadami.....	37
9. Właściciele nieruchomości niezamieszkałych, którzy nie zawarli umowy na odbiór odpadów komunalnych.....	39
10. Wnioski.....	41
10.1. Identyfikacja problemów.....	41
10.2. Poziomy recyklingu, przygotowania do ponownego użycia i odzysku innymi metodami niektórych frakcji odpadów komunalnych, oraz poziom ograniczenia składowania masy odpadów komunalnych ulegających biodegradacji.....	43
10.3. Bilans finansowy systemu gospodarowania odpadami.....	45
10.4. Odbiór odpadów z terenu nieruchomości zamieszkałych.....	46
10.5. Ryzyko kar administracyjnych dla miasta Chełmna.....	47

Spis tabel, rycin i wykresów

Tabela 1. Plan inwestycyjny.....	23
Tabela 2. Dane dotyczące ludności objętej systemem odbioru odpadów komunalnych.	24
Tabela 3. Pojemniki do zbierania odpadów zmieszanych i ulegających biodegradacji wg stanu na dzień 31.12.2018 r (na podstawie złożonych deklaracji):.....	25
Tabela 4. Koszty poniesione w 2018 r.....	25
Tabela 5. Rodzaje i ilości odebranych w 2018 r. odpadów komunalnych z wyłączeniem odpadów ulegających biodegradacji.....	27
Tabela 6. Rodzaje i ilości odebranych w 2016 r. odpadów ulegających biodegradacji: ...	32
Tabela 7. Zestawienie porównawcze ilości odpadów komunalnych w latach 2015-2018.	33
Tabela 8. Odpady komunalne zebrane wg województw.....	35
Tabela 9. Odpady komunalne zebrane wg sposoby zagospodarowania i województw...	35
Tabela 10. Morfologia odpadów wg KPGO 2022.....	37
Tabela 11. Poziomy recyklingu, przygotowania do ponownego użycia i odzysku innymi metodami.....	37
Tabela 12. Poziomy redukcji składowania odpadów ulegających biodegradacji .	37
Tabela 13. Obliczone poziomy recyklingu i przygotowania do ponownego użycia papieru, metali, tworzyw sztucznych i szkła; recyklingu i przygotowania do ponownego	

użycia i odzysku innymi metodami innych niż niebezpieczne odpadów budowlanych i rozbiórkowych stanowiących odpady komunalne, i ograniczenia ilości odpadów ulegających biodegradacji kierowanych do składowania.	37
Tabela 14. Bilans finansowy systemu gospodarowania odpadami komunalnymi w latach 2015-2018, na podstawie sprawozdań z realizacji budżetu miasta.....	38
Tabela 15. Koszty opłaty za gospodarcze korzystanie ze środowiska za składowanie odpadów w latach 2018-2020.....	39
Ryc. 1 Mapa przedstawiająca podział Regionu 2	18
Wykres 1. Liczba mieszkańców w latach 2015-2018.....	24
Wykres 2. Masa odpadów komunalnych w latach 2015-2018.....	33

1. Podstawa opracowania.

Gminy, zgodnie z art. 3 ust. 2 pkt 10 oraz art. 9tb ustawy o utrzymaniu czystości i porządku w gminach (Dz. U. z 2019 r. poz. 2010 t.j. ze zm.), dokonują corocznej analizy stanu gospodarki odpadami komunalnymi, w celu weryfikacji możliwości technicznych i organizacyjnych gminy w zakresie gospodarowania odpadami komunalnymi.

Na podstawie sprawozdań złożonych przez podmioty odbierające odpady komunalne od właścicieli nieruchomości, podmioty prowadzące punkty selektywnego zbierania odpadów komunalnych, rocznego sprawozdania z realizacji zadań z zakresu gospodarowania odpadami komunalnymi oraz innych dostępnych danych wpływających na koszty systemu gospodarowania odpadami komunalnymi wójt, burmistrz lub prezydent miasta sporządza analizę stanu gospodarki odpadami komunalnymi obejmującą w szczególności:

- 1) możliwości przetwarzania zmieszanych odpadów komunalnych, odpadów zielonych oraz pozostałości z sortowania i pozostałości z mechaniczno-biologicznego przetwarzania odpadów komunalnych przeznaczonych do składowania;
- 2) potrzeby inwestycyjne związane z gospodarowaniem odpadami komunalnymi;
- 3) koszty poniesione w związku z odbieraniem, odzyskiem, recyklingiem i unieszkodliwianiem odpadów komunalnych;
- 4) liczbę mieszkańców;
- 5) liczbę właścicieli nieruchomości, którzy nie zawarli umowy, o której mowa w art. 6 ust. 1 ustawy, w imieniu których gmina powinna podjąć działania, o których mowa w art. 6 ust. 6-12 ustawy;
- 6) ilość odpadów komunalnych wytwarzanych na terenie gminy;
- 7) ilość zmieszanych odpadów komunalnych, odpadów zielonych odbieranych z terenu gminy oraz powstających z przetwarzania odpadów komunalnych pozostałości z sortowania i pozostałości z mechaniczno-biologicznego przetwarzania odpadów komunalnych przeznaczonych do składowania.

2. Uwarunkowania formalno-prawne.

System gospodarowania odpadami komunalnymi funkcjonuje na podstawie przepisów rozdziału 3a ustawy z dnia 13 września 1996 r. o utrzymaniu czystości i porządku w gminach, dalej „ucpg” (Dziennik Ustaw rok 2019 poz. 2010 ze zm.). Założenia systemu muszą być zgodne z przepisami odrębnymi, zwłaszcza dotyczącymi przepisów określających zasady postępowania z odpadami komunalnymi. Do podstawowych ustaw i przepisów wykonawczych poza w/w należą:

- Ustawa z dnia 14 grudnia 2012 r. o odpadach (Dz. U. z 2019 r.poz.701. t.j.)
- Rozporządzenie Ministra Środowiska z dnia 26 lipca 2018 r. w sprawie wzorów sprawozdań o odebranych i zebranych odpadach komunalnych, odebranych nieczystościach ciekłych oraz realizacji zadań z zakresu gospodarowania odpadami komunalnymi (Dz. U. z 2018 r. Poz. 1627 t.j.)
- Rozporządzenie Ministra Środowiska z dnia 14 grudnia 2016 r. w sprawie poziomów recyklingu, przygotowania do ponownego użycia i odzysku innymi metodami niektórych frakcji odpadów komunalnych (Dz. U. z 2016 r. Poz. 2167 t.j.). - *rozporządzenie zostało uchylone na podstawie art. 24 ust. 1 ustawy z dnia 19 lipca 2019 r. o zmianie ustawy o utrzymaniu czystości i porządku w gminach oraz niektórych innych ustaw (Dz.U. poz. 1579).*
- Rozporządzenie Ministra Środowiska z dnia 15 grudnia 2017 r. w sprawie poziomów ograniczenia składowania masy odpadów komunalnych ulegających biodegradacji (Dz. U. z 2017 r. Poz. 2412 t.j)
- Rozporządzenie Ministra Środowiska z dnia 9 grudnia 2014 r. w sprawie katalogu odpadów (Dz. U. z 2014 poz. 1923 t.j.)
- Plan gospodarki odpadami Województwa Kujawsko-Pomorskiego na lata 2016-2022 z perspektywą na lata 2023-2028 (Załącznik do Uchwały Nr XXXII/545/17 Sejmiku Województwa Kujawsko-Pomorskiego z dnia 29 maja 2017 r.) – dalej WPGO.

W związku z upływem obowiązującej umowy na odbiór i zagospodarowanie odpadów komunalnych i koniecznością dostosowania systemu gospodarowania odpadami przez gminę do Rozporządzenia Ministra Środowiska z 29 grudnia 2016 r. w sprawie szczegółowego sposobu selektywnego zbierania wybranych frakcji odpadów konieczne było przyjęcie uchwał związanych z systemem gospodarowania odpadami:

1. Uchwała nr X/73/2019 Rady Miasta Chełmna z dnia 7 sierpnia 2019 w sprawie „Regulaminu utrzymania czystości i porządku na terenie Gminy Miasto Chełmno”.
2. Uchwała nr X/72/2019 Rady Miasta Chełmna z dnia 7 sierpnia 2019 w sprawie określenia szczegółowego sposobu i zakresu świadczenia usług w zakresie odbierania odpadów komunalnych od właścicieli nieruchomości i zagospodarowania tych odpadów na terenie Gminy Miasto Chełmno, w zamian za uiszczoną przez właściciela nieruchomości opłatę za gospodarowanie odpadami komunalnymi.
3. Uchwała nr XIII/94/2019 Rady Miasta Chełmna z dnia 27 listopada 2019 w sprawie wzoru deklaracji o wysokości opłaty za gospodarowanie odpadami komunalnymi składanej przez właściciela nieruchomości oraz warunków i trybu składania deklaracji za pomocą środków komunikacji elektronicznej
4. Uchwała nr XIII/93/2019 Rady Miasta Chełmna z dnia 27 listopada 2019 w sprawie wyboru jednej z metod ustalania opłaty za gospodarowanie odpadami oraz stawki tej opłaty.
5. Uchwała nr XIII/92/2019 Rady Miasta Chełmna z dnia 27 listopada 2019 w sprawie terminu, częstotliwości i trybu uiszczania opłaty za gospodarowanie odpadami komunalnymi
6. Uchwała nr XIII/91/2019 Rady Miasta Chełmna z dnia 27 listopada 2019 w sprawie rodzajów dodatkowych usług świadczonych przez gminę w zakresie odbierania odpadów komunalnych od właścicieli nieruchomości i zagospodarowania tych odpadów oraz cen za te usługi.

Wszystkie w/w uchwały weszły w życie z dniem 1 stycznia 2020 roku, czyli wraz z obowiązywaniem nowej umowy na odbiór i zagospodarowanie odpadów komunalnych od właścicieli nieruchomości.

W 2019 roku Gmina Miasto Chełmno prowadziła gospodarowanie odpadami komunalnymi na podstawie następujących obowiązujących na ten czas uchwał Rady Miasta:

1. Uchwała nr XXXII/214/2013 z dnia 18 czerwca 2013 r. w sprawie „Regulaminu utrzymania czystości i porządku na terenie Gminy Miasto Chełmno”.

2. Uchwała nr XLII/ 272/2014 Rady Miasta Chełmna z dnia 25 lutego 2014 r. w sprawie terminu, częstotliwości i trybu uiszczania opłaty za gospodarowanie odpadami komunalnymi (obowiązująca do dnia 27 września 2018).
3. Uchwała nr XI/62/2015 Rady Miasta Chełmna z dnia 8 września 2015 r. w sprawie rodzajów dodatkowych usług świadczonych przez gminę w zakresie odbierania odpadów komunalnych od właścicieli nieruchomości i zagospodarowania tych odpadów oraz cen za te usługi
4. Uchwała nr XI/63/2015 Rady Miasta Chełmna z dnia 8 września 2015 r. w sprawie określenia szczegółowego sposobu i zakresu świadczenia usług w zakresie odbierania odpadów komunalnych od właścicieli nieruchomości i zagospodarowania tych odpadów na terenie Gminy Miasto Chełmno, w zamian za uiszczoną przez właściciela nieruchomości opłatę za gospodarowanie odpadami komunalnymi.
5. Uchwała nr XII/76/2015 Rady Miasta Chełmna z dnia 27 października 2015 r. w sprawie zmiany uchwały XI/63/2015 Rady Miasta Chełmna z dnia 8 września 2015 r. określającej szczegółowy sposób i zakres świadczenia usług w zakresie odbierania odpadów komunalnych od właścicieli nieruchomości i zagospodarowania tych odpadów na terenie Gminy Miasto Chełmno, w zamian za uiszczoną przez właściciela nieruchomości opłatę za gospodarowanie odpadami komunalnymi.
6. Uchwała nr XVIII/107/2016 Rady Miasta Chełmna z dnia 16 lutego 2016 r. w sprawie wyboru jednej z metod ustalenia opłaty za gospodarowanie odpadami oraz stawki tej opłaty.
7. Uchwała nr XVIII/108/2016 Rady Miasta Chełmna z dnia 16 lutego 2016 w sprawie wzoru deklaracji o wysokości opłaty za gospodarowanie odpadami komunalnymi składanej przez właściciela nieruchomości.
8. Uchwała nr L/292/2018 Rady Miasta Chełmna z dnia 4 września 2018 w sprawie terminu, częstotliwości i trybu uiszczania opłaty za gospodarowanie odpadami komunalnymi (obowiązująca od 28 września 2018 r.).

3. Odbiór i zagospodarowanie odpadów komunalnych od właścicieli nieruchomości.

3.1. Definicje

Zgodnie z definicjami określonymi w ustawie o odpadach ilekroć w niniejszej analizie mowa jest o:

- 1) **bioodpadach** - rozumie się przez to ulegające biodegradacji odpady z ogrodów i parków, odpady spożywcze i kuchenne z gospodarstw domowych, gastronomii, zakładów zbiorowego żywienia, jednostek handlu detalicznego, a także porównywalne odpady z zakładów produkujących lub wprowadzających do obrotu żywność;
- 2) **gospodarowaniu odpadami** - rozumie się przez to zbieranie, transport, przetwarzanie odpadów, łącznie z nadzorem nad tego rodzaju działaniami, jak również późniejsze postępowanie z miejscami unieszkodliwiania odpadów oraz działania wykonywane w charakterze sprzedawcy odpadów lub pośrednika w obrocie odpadami;
- 3) **odpadach** - rozumie się przez to każdą substancję lub przedmiot, których posiadacz pozbywa się, zamierza się pozbyć lub do których pozbycia się jest obowiązany;
- 4) **odpadach komunalnych** - rozumie się przez to odpady powstające w gospodarstwach domowych, z wyłączeniem pojazdów wycofanych z eksploatacji, a także odpady niezawierające odpadów niebezpiecznych pochodzące od innych wytwórców odpadów, które ze względu na swój charakter lub skład są podobne do odpadów powstających w gospodarstwach domowych; zmieszane odpady komunalne pozostają zmieszanymi odpadami komunalnymi, nawet jeżeli zostały poddane czynności przetwarzania odpadów, która nie zmieniła w sposób znaczący ich właściwości;
- 5) **odpadach ulegających biodegradacji** - rozumie się przez to odpady, które ulegają rozkładowi tlenowemu lub beztlenowemu przy udziale mikroorganizmów;
- 6) **odpadach zielonych** - rozumie się przez to odpady komunalne stanowiące części roślin pochodzących z pielęgnacji terenów zielonych, ogrodów, parków

i cmentarzy, a także z targowisk, z wyłączeniem odpadów z czyszczenia ulic i placów;

- 7) **odzysku** - rozumie się przez to jakikolwiek proces, którego głównym wynikiem jest to, aby odpady służyły użytecznemu zastosowaniu przez zastąpienie innych materiałów, które w przeciwnym przypadku zostałyby użyte do spełnienia danej funkcji, lub w wyniku którego odpady są przygotowywane do spełnienia takiej funkcji w danym zakładzie lub ogólnie w gospodarce;
 - 8) **odzysku energii** - rozumie się przez to termiczne przekształcanie odpadów w celu odzyskania energii
 - 9) **przetwarzaniu** - rozumie się przez to procesy odzysku lub unieszkodliwiania, w tym przygotowanie poprzedzające odzysk lub unieszkodliwianie;
 - 10) **przygotowaniu do ponownego użycia** - rozumie się przez to odzysk polegający na sprawdzeniu, czyszczeniu lub naprawie, w ramach którego produkty lub części produktów, które wcześniej stały się odpadami, są przygotowywane do tego, aby mogły być ponownie wykorzystywane bez jakichkolwiek innych czynności wstępnego przetwarzania;
 - 11) **recyklingu** - rozumie się przez to odzysk, w ramach którego odpady są ponownie przetwarzane na produkty, materiały lub substancje wykorzystywane w pierwotnym celu lub innych celach; obejmuje to ponowne przetwarzanie materiału organicznego (recykling organiczny), ale nie obejmuje odzysku energii i ponownego przetwarzania na materiały, które mają być wykorzystane jako paliwa lub do celów wypełniania wyrobisk;
- 1) **selektywnym zbieraniu** - rozumie się przez to zbieranie, w ramach którego dany strumień odpadów, w celu ułatwienia specyficznego przetwarzania, obejmuje jedynie odpady charakteryzujące się takimi samymi właściwościami i takimi samymi cechami;
 - 2) **unieszkodliwianiu odpadów** - rozumie się przez to proces niebędący odzyskiem, nawet jeżeli wtórnym skutkiem takiego procesu jest odzysk substancji lub energii;
 - 3) **zbieraniu odpadów** - rozumie się przez to gromadzenie odpadów przed ich transportem do miejsc przetwarzania, w tym wstępne sortowanie nieprowadzące do zasadniczej zmiany charakteru i składu odpadów i niepowodujące zmiany klasyfikacji odpadów oraz tymczasowe magazynowanie odpadów.

3.2. Hierarchia postępowania z odpadami.

Ustawa o odpadach wprowadza następującą hierarchię sposobów postępowania z odpadami:

- 1) zapobieganie powstawaniu odpadów;
- 2) przygotowywanie do ponownego użycia;
- 3) recykling;
- 4) inne procesy odzysku;
- 5) unieszkodliwianie.

Zgodnie z art. 23 ust. 1 ustawy o odpadach odpady muszą być zbierane w sposób selektywny. W związku z tym każdy z właścicieli nieruchomości ma ustawowy obowiązek selektywnego zbierania wytwarzanych przez siebie odpadów. Niestety ustawa ucpg, dla właścicieli nieruchomości, którzy nie zbierają odpadów selektywnie, przewidywała jeszcze jedynie wyższą stawkę opłaty za odbiór i zagospodarowanie odpadów. Umożliwiała także właścicielom deklarowanie sposobu zbierania odpadów komunalnych, co powodowało, że zapis art. 23 ustawy o odpadach zdawał się być przepisem nie do wyegzekwowania przez gminy. Jedynym narzędziem pozwalającym zachęcić mieszkańców do segregacji odpadów była wysokość opłaty oraz edukacja ekologiczna. W związku z powyższym w dalszej części opracowania analizie poddana zostanie również wysokość stawki za odbiór i zagospodarowanie odpadów.

3.3. Nieruchomości objęte systemem.

Na terenie Chełmna w ramach systemu gospodarowania odpadami odbiór odpadów komunalnych od właścicieli nieruchomości odbywał się tylko z terenu nieruchomości zamieszkałych. Właściciele pozostałych nieruchomości zobowiązani byli do pozbywania się odpadów zgodnie z art. 6 ucpg. Usługę odbioru odpadów z terenu nieruchomości zamieszkałych świadczyła wyłoniona w drodze zamówienia publicznego firma ZUM Sp. z o.o. z siedzibą przy ul. Przemysłowej 8 w Chełmnie. Odpady z terenu miasta przekazywane były do Regionalnej Instalacji Przetwarzania Odpadów Komunalnych w Osnowie prowadzonej również przez spółkę ZUM.

Rada gminy może, w drodze uchwały stanowiącej akt prawa miejscowego, postanowić o odbieraniu odpadów komunalnych od właścicieli nieruchomości, na których nie zamieszkują mieszkańcy, a powstają odpady komunalne, jednakże w roku 2019 taka zmiana nie nastąpiła. Zmiany w tym zakresie zostały ponownie rozważane przy

wdrażaniu nowego systemu gospodarowania odpadami komunalnymi, który zacznie obowiązywać od 2020 roku. Jednakże, z uwagi na szereg zagrożeń dla budżetu gminy i kosztów odbioru i zagospodarowania odpadów, które niesie przejście odbioru odpadów z nieruchomości zamieszkałych uznano rozszerzenie systemu za zbędne.

Za tym przemawiały m. in.:

- duża rotacja podmiotów prowadzących działalność gospodarczą;
- w przypadku dużych zakładów będących w trudnej sytuacji finansowej istnieje duże ryzyko postępowań egzekucyjnych i trudności w ściąganiu zaległych opłat;
- konflikty pomiędzy właścicielami firm a właścicielami nieruchomości;
- trudności w klasyfikacji odpadów (czy odbierane odpady są komunalnymi, czy też pochodzą z działalności);
- obowiązek złożenia deklaracji nie jest jednoznaczny z jego realizacją, co stworzy trudności z ustaleniem podmiotu do tego właściwego – czy ma to być właściciel nieruchomości w znaczeniu właściciela czy zarządcy budynku, czy też najemca lokalu prowadzący tam działalność;
- złożenie deklaracji i zgłoszenie zapotrzebowania na pojemniki nie daje gwarancji, że część odpadów i tak nie trafi do pojemników mieszkańców.

Do największych zagrożeń jakie obecnie niesie za sobą rozszerzenie zakresu usług o nieruchomości komercyjne okazał się zapis art. 6k ust. 2a pkt 5 zmienionej uopc, która z dniem 6 września 2019 r. wprowadziła górną stawkę opłaty dla nieruchomości na której nie zamieszkują mieszkańcy a powstają odpady komunalne. Rada gminy ustala stawki opłat w wysokości nie wyższej niż maksymalne stawki opłat, które za odpady komunalne zbierane i odbierane w sposób selektywny wynoszą za miesiąc, zgodnie z nowym brzmieniem ustawy, w przypadku w/w nieruchomości, – 3,2% przeciętnego miesięcznego dochodu rozporządzalnego na 1 osobę ogółem za pojemnik o pojemności 1100 litrów lub 1% przeciętnego miesięcznego dochodu rozporządzalnego na 1 osobę ogółem za worek o pojemności 120 litrów, przeznaczone do zbierania odpadów komunalnych na terenie nieruchomości; za pojemniki lub worki o mniejszej lub większej pojemności stawki opłat ustala się w wysokości proporcjonalnej do ich pojemności.

Miesięczny dochód rozporządzalny wynosi 1693 zł, co oznacza, że za pojemnik 1100 l gmina nie może pobrać opłaty wyższej niż 54,18 zł, za 120 l worek – 16,93 zł. Stawka opłaty odnosi się do cyklu miesięcznego a nie pojedynczego wywozu. Dla przykładu, średni koszt odbioru odpadów wraz z eksploatacją pojemnika 1100 l (odbiór raz na

tydzień) wynosi 453,99 zł. Przyjmując że miesięcznie w takim pojemniku gromadzi się min. 600 kg odpadów a koszt ich odbioru i zagospodarowania wynosi 658,80 zł za tonę te granice są stanowczo zaniżone. Miasto ponosiłoby koszt w wysokości 395,28 zł za odbiór odpadów za pojemnik 1100 l a wpływy za tą usługę byłyby w wys. max. 54,18 zł. Analizując nowe przepisy, gdybyśmy objęli systemem nieruchomości zamieszkałe różnicę musieliby pokryć mieszkańcy w opłacie za gospodarowanie odpadami albo gmina – z budżetu ogólnego. Pozostanie przy dotychczasowym zakresie systemu obejmującym tylko nieruchomości, na których zamieszkują mieszkańcy, było bardzo dobrą i najlepszą ekonomicznie decyzją.

3.4. Przewidywane zmiany w systemie gospodarowania odpadami komunalnymi.

W roku 2019 system gospodarowania odpadami komunalnymi został dostosowany do warunków określonych w Rozporządzeniu Ministra Środowiska z dnia 29 grudnia 2016 r. w sprawie szczegółowego sposobu selektywnego zbierania wybranych frakcji odpadów oraz do ustawy z dnia 19 lipca 2019 r. o zmianie ustawy o utrzymaniu czystości i porządku w gminach oraz niektórych innych ustaw.

Wprowadzony został m. in. obowiązek selektywnego zbierania następujących frakcji odpadów:

- 1) papier – pojemniki/worki kolor niebieski, napis PAPIER;
- 2) szkło - pojemniki/worki kolor zielony, napis SZKŁO (szkło bezbarwne – pojemnik biały napis – SZKŁO BEZBARWNE; szkło kolorowe- pojemnik zielony napis SZKŁO KOLOROWE);
- 3) metale można zbierać łącznie z tworzywami sztucznymi i odpadami wielomateriałowymi - pojemniki/worki kolor żółty, napis METALE i TWORZYWA SZTUCZNE;
- 4) odpady ulegające biodegradacji, ze szczególnym uwzględnieniem bioodpadów (odpady zielone i odpady kuchenne z gospodarstw domowych) - pojemniki/worki kolor brązowy napis BIO.

Wprowadzono (tam gdzie jeszcze nie było) odbieranie odpadów zielonych z nieruchomości odpadów spożywczych i kuchennych z gospodarstw domowych z nieruchomości (§ 5 ust 1 rozporządzenia dot. selektywnego zbierania).

Umowa obowiązująca w dniu wejścia w życie w/w rozporządzenia, która określa wymagania w zakresie selektywnego zbierania odpadów komunalnych w sposób niezgodny z tym rozporządzeniem, zachowuje ważność na czas, na jaki została zawarta, jednak nie dłuższy niż do dnia 30 czerwca 2021. Ponieważ aktualna umowa obowiązywała do dnia 31.12.2019 r. konieczne było dostosowanie prawa miejscowego do nowych wytycznych. Z uwagi na § 5 w/w rozporządzenia aby został spełniony obowiązek selektywnego zbierania odpadów konieczne było wprowadzenie zbierania odpadów ulegających biodegradacji również w zabudowie wielorodzinnej. Ponadto, na podstawie doświadczeń i uwag mieszkańców, po skonsultowaniu stanowiska z przedstawicielami Rady Miasta, wprowadzono możliwość wyposażenia nieruchomości zamieszkałych w pojemniki na popiół w okresie zimowym co pozwoli na zmniejszenie zanieczyszczenia odpadów oraz strat powstałych w pojemnikach w wyniku pożarów i uszkodzeń spowodowanych wysoką temperaturą. W stosunku do wcześniejszych rozwiązań nastąpiła również likwidacja tzw. „dualnej zbiórki” w zabudowie jednorodzinnej. Oddzielenie frakcji ulegającej biodegradacji w każdej zabudowie będzie już obligatoryjne. Konieczne było także zwiększenie częstotliwości odbioru odpadów zmieszanych w celu zapewnienia odpowiedniego stanu sanitarnego. Zmniejszeniu uległa natomiast częstotliwość odbioru odpadów ulegających biodegradacji w okresie od listopada do marca (z tygodnia do dwóch tygodni), przy jednoczesnym zwiększeniu częstotliwości odbioru opakowań wielomateriałowych, makulatury, tworzyw sztucznych, metali i szkła w okresie od maja do października (z dwóch tygodni do tygodnia). Z uwagi na narastający problem ze zbieraniem odpadów wielkogabarytowych modyfikacji uległ także sposób ich zbierania. Odpady te zaproponowano zbierać z podziałem miasta na sektory, co pozwoli na ich sprawniejsze zbieranie, w krótszym czasie.

Zgodnie z przyjętą przez sejm ustawą z dnia 19 lipca 2019 r. o zmianie ustawy o utrzymaniu czystości i porządku w gminach oraz niektórych innych ustaw uchwały przewidują również rozszerzenie zbiórki odpadów w Punkcie Selektywnego Zbierania Odpadów Komunalnych o wprowadzone zmianą frakcje odpadów tj. odpadów niekwalifikujących się do odpadów medycznych powstałych w gospodarstwie domowym w wyniku przyjmowania produktów leczniczych w formie iniekcji i prowadzenia monitoringu poziomu substancji we krwi, w szczególności igieł i strzykawek czy tekstyliów i odzieży.

Powyższe założenia wypracowano na podstawie dostępnych na czas przygotowywania uchwał, obowiązujących i wchodzących w życie przed dniem 01.01.2020 r. przepisów prawa oraz na podstawie preferencji określonych przez przedstawicieli Rady Miasta w trakcie zorganizowanych spotkań, określonych na podstawie wypełnionych ankiet jak również przeprowadzonych analiz, rozmów z przedstawicielami ZUM Sp. z o. o. i dyskusji.

Nowe zasady odbioru odpadów komunalnych od właścicieli nieruchomości obowiązują od dnia 01.01.2020 r.

3.5. Cele przyjęte w gospodarce odpadami komunalnymi.

W gospodarce odpadami komunalnymi, w tym odpadami żywności i innymi odpadami ulegającymi biodegradacji, przyjęto następujące cele:

- 1) zmniejszenie ilości powstających odpadów:
 - a) ograniczenie marnotrawienia żywności,
 - b) wprowadzenie selektywnego zbierania bioodpadów z zakładów zbiorowego żywienia;
- 2) zwiększanie świadomości społeczeństwa na temat właściwego gospodarowania odpadami komunalnymi, w tym odpadami żywności i innymi odpadami ulegającymi biodegradacji;
- 3) doprowadzenie do funkcjonowania systemów zagospodarowania odpadów zgodnie z hierarchią sposobów postępowania z odpadami. W celu obliczenia poszczególnych wartości procentowych wskazanych poniżej, należy ująć wszystkie odpady komunalne odebrane i zebrane (również odpady BiR pochodzące z gospodarstw domowych):
 - a) osiągnięcie poziomu recyklingu i przygotowania do ponownego użycia frakcji: papieru, metali, tworzyw sztucznych i szkła z odpadów komunalnych w wysokości minimum 50% ich masy do 2020 r.,
 - b) do 2020 r. udział masy termicznie przekształcanych odpadów komunalnych oraz odpadów pochodzących z przetworzenia odpadów komunalnych w stosunku do wytworzonych odpadów komunalnych nie może przekraczać 30%,
 - c) do 2025 r. recyklingowi powinno być poddawane 60% odpadów komunalnych,
 - d) do 2030 r. recyklingowi powinno być poddawane 65% odpadów komunalnych,
 - e) redukcja składowania odpadów komunalnych do maksymalnie 10% do 2030 r.

- 4) zmniejszenie udziału zmieszanych odpadów komunalnych w całym strumieniu zbieranych odpadów (zwiększenie udziału odpadów zbieranych selektywnie):
 - a) objęcie wszystkich właścicieli nieruchomości, na których zamieszkują mieszkańcy systemem selektywnego zbierania odpadów komunalnych,
 - b) wprowadzenie jednolitych standardów selektywnego zbierania odpadów komunalnych na terenie całego kraju do końca 2021 r. – zestandaryzowanie ma na celu zapewnienie minimalnego poziomu selektywnego zbierania odpadów szczególnie w odniesieniu do gmin w których stosuje się niedopuszczalny podział na odpady „suche”-„mokre”,
 - c) zapewnienie jak najwyższej jakości zbieranych odpadów przez odpowiednie systemy selektywnego zbierania odpadów, w taki sposób, aby mogły one zostać w możliwie najbardziej efektywny sposób poddane recyklingowi,
 - d) wprowadzenie we wszystkich gminach w kraju systemów selektywnego odbierania odpadów zielonych i innych bioodpadów u źródła – do końca 2021 r.;
- 5) zmniejszenie ilości odpadów komunalnych ulegających biodegradacji kierowanych na składowiska odpadów, aby nie było składowanych w 2020 r. więcej niż 35% masy tych odpadów w stosunku do masy odpadów wytworzonych w 1995 r.;
- 6) zaprzestanie składowania odpadów ulegających biodegradacji selektywnie zebranych;
- 7) zaprzestanie składowania zmieszanych odpadów komunalnych bez przetworzenia;
- 8) zmniejszenie liczby miejsc nielegalnego składowania odpadów komunalnych;
- 9) utworzenie systemu monitorowania gospodarki odpadami komunalnymi;
- 10) monitorowanie i kontrola postępowania z frakcją odpadów komunalnych wysortowywaną ze strumienia zmieszanych odpadów komunalnych i nieprzeznaczoną do składowania (frakcja 19 12 12);
- 11) zbilansowanie funkcjonowania systemu gospodarki odpadami komunalnymi w świetle obowiązującego zakazu składowania określonych frakcji odpadów komunalnych i pochodzących z przetwarzania odpadów komunalnych, w tym odpadów o zawartości ogólnego węgla organicznego powyżej 5% s.m. i o cieple spalania powyżej 6 MJ/kg suchej masy, od 1 stycznia 2016 r.

4. Możliwości przetwarzania zmieszanych odpadów komunalnych, odpadów zielonych oraz pozostałości z sortowania i pozostałości z mechaniczno-biologicznego przetwarzania odpadów komunalnych przeznaczonych do składowania;

4.1. Regionalna Instalacja Przetwarzania Odpadów Komunalnych (RIPOK)

Zgodnie z ustawą o odpadach jako przetwarzanie rozumie się procesy odzysku lub unieszkodliwiania, w tym przygotowanie poprzedzające odzysk lub unieszkodliwiania. Podstawowym założeniem funkcjonowania gospodarki odpadami komunalnymi w Polsce od lipca 2013 r. był system rozwiązań regionalnych, w których są uwzględnione wszystkie niezbędne elementy tej gospodarki w danych warunkach lokalnych. Istotnym jest, by planowane instalacje spełniały kryteria BAT, a stosowane technologie były sprawdzone poprzez wieloletnie i liczne doświadczenia.

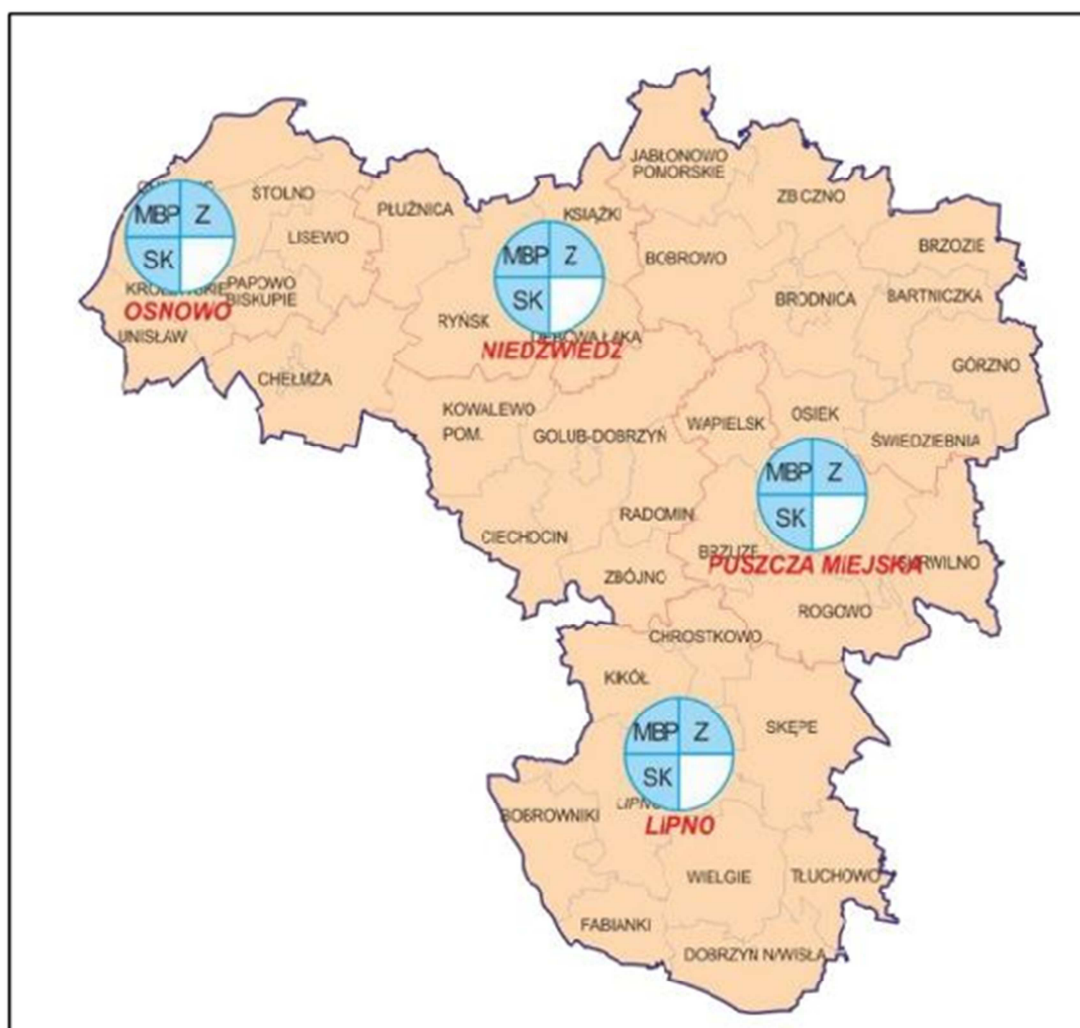
Regionem gospodarki odpadami komunalnymi był określony w wojewódzkim planie gospodarki odpadami, obszar liczący co najmniej 150 000 mieszkańców. Regionem gospodarki odpadami komunalnymi mogła być też gmina licząca powyżej 500 tys. mieszkańców. Ustawa zakładała, że regionalną instalacją do przetwarzania odpadów komunalnych jest zakład zagospodarowania odpadów o mocy przerobowej wystarczającej do przyjmowania i przetwarzania odpadów z obszaru zamieszkałego przez co najmniej 120 000 mieszkańców, spełniający wymagania najlepszej dostępnej techniki lub technologii, o której mowa w art. 143 ustawy z dnia 27 kwietnia 2001 r. Prawo ochrony środowiska oraz zapewniający termiczne przekształcanie odpadów lub:

- a) mechaniczno-biologiczne przetwarzanie zmieszanych odpadów komunalnych i wydzielenie ze zmieszanych odpadów komunalnych frakcji nadających się w całości lub w części do odzysku,
- b) przetwarzanie selektywnie zebranych odpadów zielonych i innych bioodpadów oraz wytwarzanie z nich produktu o właściwościach nawozowych lub środków wspomagających uprawę roślin, spełniającego wymagania określone w przepisach odrębnych,
- c) składowanie odpadów powstających w procesie mechaniczno-biologicznego przetwarzania zmieszanych odpadów komunalnych oraz pozostałości z sortowania odpadów komunalnych o pojemności pozwalającej na

przyjmowanie przez okres nie krótszy niż 15 lat odpadów w ilości nie mniejszej niż powstająca w instalacji do mechaniczno-biologicznego przetwarzania zmieszanych odpadów komunalnych.

W planie gospodarki odpadami województwa kujawsko-pomorskiego na lata 2016-2022 z perspektywą na lata 2023-2028”, uchwalonym przez Sejmik Województwa Kujawsko-pomorskiego 19 maja 2017r., uwzględniając wytyczne KPGO 2022 oraz analizując możliwości techniczne instalacji unieszkodliwiania odpadów na terenie województwa kujawsko-pomorskiego, możliwości spełniania kryteriów zakładów zagospodarowania odpadów, wytycznych dotyczących systemowych i kompleksowych rozwiązań w gospodarce odpadami komunalnymi województwa kujawsko-pomorskiego, uznano, iż podstawą gospodarki odpadami komunalnymi w województwie są 4 regiony gospodarki odpadami komunalnymi (Region 1- Północny, Region 2- Wschodni, Region 3- Południowy, Region 4- Zachodni).

Ryc. 1 Mapa przedstawiająca podział Regionu 2



Gmina Miasto Chełmno należała do Regionu 2 Gospodarki Odpadami, czyli Wschodniego. W skład tego regionu wchodzi 8 powiatów, (brodnicki, chełmiński, golubsko-dobrzyński, lipnowski, rypiński, toruński, wąbrzeski, włocławski (zamieszkałych przez 357 458 osób). W Regionie 2 Wschodnim, wg Planu Gospodarki Odpadami dla Województwa Kujawsko - Pomorskiego na lata 2016 - 2022 z uwzględnieniem perspektywy na lata 2023-2028, działają instalacje pełniące funkcje Regionalnej Instalacji Przetwarzania Odpadów Komunalnych (RIPOK). Są to: Osnowo gm. Chełmno (MBP, Z, SK) i Niedźwiedź gm. Dębowa Łąka (MBP, Z, SK) Puszcza Miejska gm. Rypin (MBP, Z, SK), Lipno (MBP, Z, SK). W przypadku awarii którejkolwiek z w/w instalacji, pełnią one wobec siebie funkcje instalacji zastępczych.

Odpady odbierane z terenu Chełmna zagospodarowywane musiały być w Regionalnych Instalacjach Przetwarzania Odpadów Komunalnych (RIPOK) zgodnie z przynależnością do wyznaczonego regionu. Zgodnie z tą zasadą odpady z Chełmna trafiały do RIPOK w Osnowie. W ramach zamówienia publicznego o nazwie: „Odbieranie i zagospodarowanie odpadów komunalnych od właścicieli nieruchomości zamieszkałych na terenie Gminy Miasto Chełmno oraz zorganizowanie i prowadzenie Punktu Selektywnej Zbiórki Odpadów komunalnych w latach 2016-2020” utworzenie PSZOK powierzone zostało firmie ZUM Sp. z o.o.. Punkt znajduje się również w Osnowie, na terenie RIPOK i czynny jest w każdy piątek w godz. 7.00 do 18.00.

Ustawa z dnia 19 lipca 2019 r. o zmianie ustawy o utrzymaniu czystości i porządku w gminach oraz niektórych innych ustaw zlikwidowała regionalizację w zagospodarowywaniu odpadów, która umożliwia gminom przekazywanie odpadów do instalacji w całym kraju (gminy mają też możliwość rozdzielania przetargów na odbiór i zagospodarowanie odpadów).

Postulując tę zmianę, Ministerstwo Środowiska podkreślało, że ma ona na celu zniesienie monopolu RIPOK-ów i obniżenie cen. Trzeba mieć jednak na uwadze, że niektóre instalacje były budowane przez gminy, związki gmin i przedsiębiorców w oparciu o business plan obejmujący 20, 30 lat działalności a zaistniała sytuacja wywraca do góry nogami plany inwestycyjne opierające się na dochodach z przyjmowania odpadów, które gwarantowała właśnie regionalizacja.

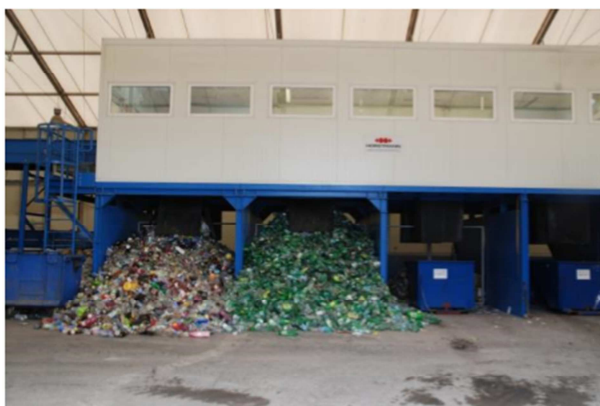
Obecny status – IPOK - MBP, Z, SK 1. Instalacja Przetwarzania Odpadów Komunalnych w Osnowie (koło Chełmna) prowadzona jest przez Zakład Usług Miejskich "ZUM" Sp. z o.o. Zakład obsługuje ok. 70 tys. mieszkańców, z gmin powiatu chełmińskiego i częściowo toruńskiego (miasto Chełmża i gmina Chełmża). Zakład dysponuje:

- sortownią odpadów komunalnych zmieszanych i odpadów selektywnie zebranych o mocy przerobowej ok. 40 000 Mg/rok (przy pracy 2 zmianowej);
- uszczelnioną kwaterą o pow. ok. 1,9 ha, o wolnej pojemności ok. 134 000 m³, oraz rezerwą terenu o powierzchni ok. 1,4 ha;
- pełną infrastrukturą drogową, zbiornikami na odcieki, wagą.

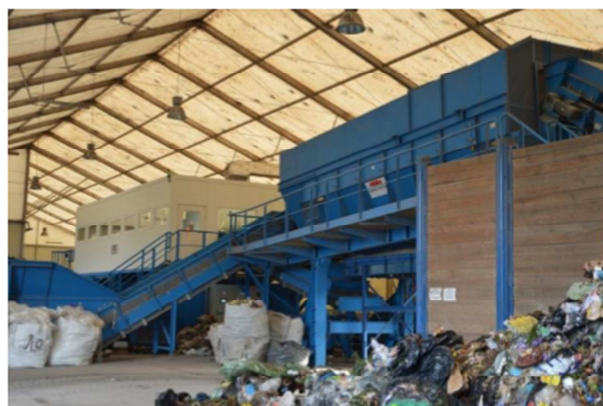
Zakład w roku 2014 zbudował instalację do stabilizacji odpadów biodegradowalnych wydzielonych w sortowni z odpadów komunalnych zmieszanych (ok. 12 000 Mg/rok), z funkcją kompostowania odpadów zielonych (ok. 2000 Mg/rok), o łącznej mocy przerobowej ok. 14 000 Mg/rok.

4.1.1 Instalacja do mechaniczno-biologicznego przetwarzania odpadów (MBP)

Dokumentacja fotograficzna (źródło WPGO Kuj. Pom. 2016-2022)



Rysunek 19 Tak było. Sortownia odpadów komunalnych, Osnowo – kabiny sortownicze (sierpień 2013r)



Rysunek 20 Tak jest. Sortownia odpadów (komunalnych zmieszanych i surowcowych), Osnowo (foto: Osnowo, wrzesień 2015r).

Część mechaniczna:

Sortownia odpadów jest mechaniczno-ręczna o przepustowości ok. 40 000 Mg (przy pracy dwuzmianowej), w tym ok. 4000 Mg/rok dla odpadów selektywnie

zebranych. Linia technologiczna jest umieszczona w budynku konstrukcji lekkiej, namiotowej. Sortownia jest wyposażona w kabinę wstępnego sortowania 2 stanowiskową, sito bębnowe jednofrakcyjne (0-80 mm), kabinę zasadniczego sortowania 8 stanowiskową. Sortownia wyposażana jest także w prasę. W linii nie zainstalowano separatorów, wydzielenie metali oraz frakcji lekkiej prowadzi się ręcznie. Odpady surowcowe, zbierane selektywnie są sortowane z wykorzystaniem urządzeń linii do segregacji odpadów komunalnych zmieszanych, jednakże odpady są podawane osobnym podajnikiem, z pominięciem sita (tzw. „bypass”).

Część biologiczna

Instalacja do stabilizacji i kompostowania odpadów o mocy przerobowej dla procesu stabilizacji ok. 12 000 Mg/rok, a dla procesu kompostowania ok. 2000 Mg/rok. Proces jest prowadzony w 10 żelbetowych bioreaktorach zamykanych wielowarstwową membraną utrzymującą temperaturę procesu, wilgotność oraz oczyszczającą gazy poprocesowe. Materiał do stabilizacji i/lub kompostowania jest umieszczany w bioreaktorach i okresowo przerzucany z komory do komory, za pomocą ładowarki. Dojrzewanie stabilizatu (II faza procesu przetwarzania) odbywa się także w bioreaktorach. Napowietrzanie odbywa się za pomocą wentylatorów wciągających powietrze podposadzkowo w warstwę odpadów. Odprowadzenie wody procesowej następuje kanałami posadzkowymi do zbiornika. Oczyszczanie powietrza odbywa się poprzez membranę.



Rysunek 21 Tak jest. Nowa instalacja do biologicznego przetwarzania odpadów z możliwością kompostowania odpadów zielonych, Osnowo (foto: Osnowo, wrzesień 2015r).



Rysunek 22 Tak jest. Zbieranie odpadów zielonych, Osnowo (foto: Osnowo, wrzesień 2015r).

4.1.2. Kompostowanie odpadów zielonych

Jeden lub 2 bioreaktory, zależnie od potrzeb, są wykorzystywane do kompostowania odpadów zielonych i innych bioodpadów zbieranych selektywnie. Po fazie intensywnego przetwarzania, dojrzewanie kompostu odbywa się na placu.

4.1.3. Składowisko odpadów

W roku 2012 Gmina Miasta Chełmno, dotychczasowy operator składowiska w Osnowie, zawarła umowę z Zakładem Usług Miejskich "ZUM" Sp. z o.o., przenosząc prawa i obowiązki w zakresie eksploatacji składowiska na spółkę. W związku z tym, odrębne wcześniej, zakłady sortowni i składowiska stanowią obecnie jeden zakład Osnowo. Na terenie zakładu funkcjonuje składowisko odpadów o całkowitej pojemności ok. 233 tys. m³, w tym wolnej pojemności składowej ok. 134 tys. m³ nadto jest dostępna niecka o powierzchni ok. 1,4 ha, która po uszczelnieniu będzie mogła stanowić kolejną kwaterę składową. Budowa nowej kwatery należy do aktualnych planów inwestycyjnych spółki ZUM.

Możliwości przetwarzania zmieszanych odpadów komunalnych związane są z ich zagospodarowaniem w opisanych powyżej instalacjach do odzysku – głównie w instalacjach mechaniczno-biologicznego przetwarzania odpadów komunalnych. Odpady zmieszane komunalne przetwarzane są w instalacji w Osnowie. Zakład Przetwarzania Odpadów oraz składowisko na koniec 2019 roku spełniały wymogi dla Instalacji Przetwarzania Odpadów Komunalnych (IPOK) zarówno w zakresie mechaniczno-biologicznego przetwarzania, kompostowania oraz składowania.

4.2. Potrzeby inwestycyjne związane z gospodarowaniem odpadami komunalnymi

Wg danych znajdujących się w Planie Inwestycyjnym stanowiącym załącznik do projektu „Wojewódzkiego Planu Gospodarki Odpadami na lata 2016-2022 z perspektywą na lata 2023-2028” inwestycje planowane przez obsługujący Chełmno RIPOK są następujące:

Tabela 1. Plan inwestycyjny.

L.p.	Rodzaj planowanej inwestycji	Planowany rok zakończenia	Planowane koszty
1.	Instalacja do odzysku odpadów budowlanych i rozbiórkowych (sortowanie, kruszenie, przesiewanie)	2019-2020	3 000 000
2.	Rekultywacja części składowiska	2022	1 800 000
3.	Doposażenie istniejącej instalacji do mechaniczno-biologicznego przetwarzania zmieszanych odpadów komunalnych w separatory do automatycznego rozdziału odpadów i rozrywarkę worków. Wyposażenie hali sortowni w system wentylacji oraz oczyszczania powietrza procesowego, modernizacja obiektów rozbiórkowych i magazynowych.	2019-2020	12 000 000
4.	Budowa instalacji do oczyszczania powietrza procesowego, doposażenie i rozbudowa placu dojrzewania, placu do magazynowania oraz zakup urządzeń poprawiających jakość wsadu oraz wytworzonych produktów	2017-2018	3 000 000
5.	Budowa II kwatery składowania odpadów	2019-2022	2 500 000

Wszystkie inwestycje związane z instalacją w okresie dzierżawy są lub będą realizowane przez podmiot wdzierżawiający – ZUM Sp. Z o. o.

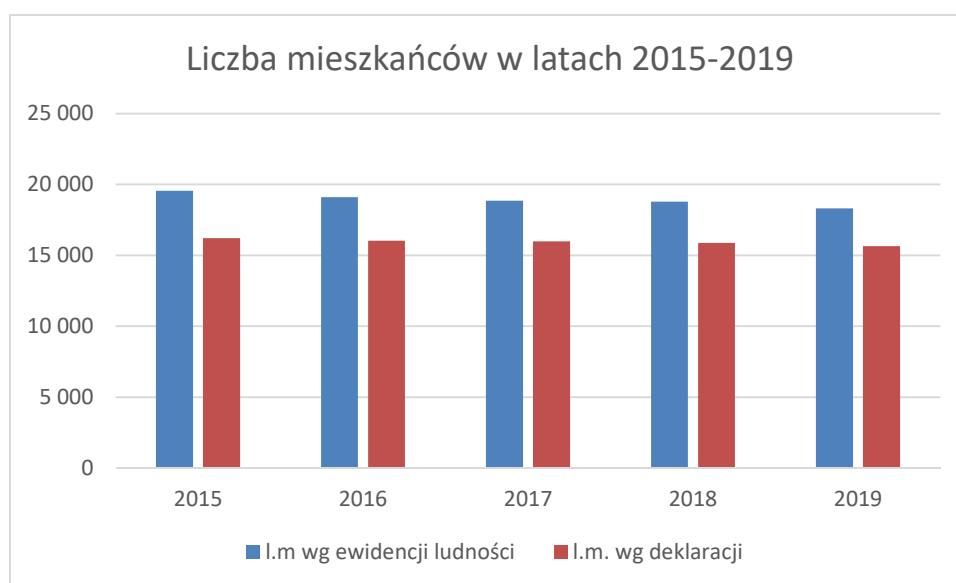
5. Dane statystyczne związane z systemem gospodarowania odpadami na terenie miasta Chełmna

5.1. Dane dotyczące ludności objętej systemem odbioru odpadów komunalnych

Tabela 2. Dane dotyczące ludności objętej systemem odbioru odpadów komunalnych.

Rok	I.m. wg ewidencji ludności	I.m. wg deklaracji	I.m. wg GUS
2015	19 559	16 212	20 434
2016	19 107	16 025	20 215
2017	18 867	15 990	19 991
2018	18 784	15 889	19 720
2019	18 314	15 645	b.d.

Wykres 1. Liczba mieszkańców w latach 2015-2019



Z przedstawionych danych wynika, że wg zadeklarowanej ilości osób zamieszkujących nieruchomości w 2019 roku z systemu gospodarowania odpadami ubyło nam aż 244 mieszkańców, co stanowi 1,5% w stosunku do roku poprzedzającego. Wg ewidencji ludności jest to 470 osób, co stanowi zmniejszenie o 2,5%. Różnica pomiędzy danymi

meldunkowymi a pochodzącymi z deklaracji wyniosła 14,57%. W roku poprzednim różnica wynosiła 15,41 %. Dane wskazują, że różnica ta była na podobnym poziomie.

6. Koszty poniesione w związku z odbieraniem, odzyskiem, recyklingiem i unieszkodliwianiem odpadów komunalnych

Tabela 3. Koszty poniesione w 2019 r.

L.p.	Rodzaj wydatku	Kwota (PLN)
1.	Koszty odbioru odpadów komunalnych od właścicieli nieruchomości zamieszkałych	2.830.314,17 z czego 245.333,66 zł – spłata za 2018 rok (wyrok Sądu Okręgowego w Toruniu sygn. akt. GC 171/18 z dnia 26.10.2018 r.)
2.	Koszty pracownicze, w tym zlecenia	148.740,90
3.	Usługa doradcza	2460,00
4.	Opłaty komornicze	1.036,79
5.	Materiały i wyposażenie	2.003,67
6.	Likwidacja dzikich wysypisk	20.642,88
7.	Plakaty i ulotki	1.574,40
Razem:		3.006.772,81 zł

7. Rodzaje, ilości zebranych i odebranych odpadów komunalnych oraz sposób ich zagospodarowania

7.1. Odpady komunalne z terenu miasta Chełmna.

W związku z przesunięciem terminów składania sprawozdań z gospodarowania odpadami, zarówno dla podmiotów jak i gmin, wynikającym z brakiem dostępu do Bazy Danych o Odpadach (BDO), większość gmin niestety nie ma pełnych danych pozwalających na dokonanie analizy w zakresie ilości i rodzajów odebranych od właścicieli nieruchomości w 2019 odpadów komunalnych. Zgodnie z art. 2 z dnia 23 stycznia 2020 r. o zmianie ustawy o odpadach oraz niektórych innych ustaw termin na złożenie przez podmioty stosownych informacji za 2019 został przedłużony do 30 czerwca. Niestety ustawodawca nie przewidział przesunięcia również terminu sporządzenia przez gminy analizy systemu gospodarki odpadami. W związku z powyższym analizy dokonano na podstawie otrzymanych na prośbę burmistrza informacji od firmy ZUM Sp. z o. o. z siedzibą przy ul. Przemysłowej 8 w Chełmnie oraz Zakładu Usług Komunalnych Sp. z o. o. z siedzibą przy

ul. Ciepłej 4 w Świeciu. Podkreślić należy, że informacja ta w zależności od konstrukcji sprawozdania i instrukcji jego wypełniania w BDO może zawierać rozbieżne informacje, aczkolwiek różnice nie powinny mieć istotnego wpływu na analizę systemu.

Wg otrzymanych informacji, w 2019 r. z terenu miasta Chełmna odebrano łącznie **6238,598 Mg** odpadów, w tym **5179,049 Mg** z terenu nieruchomości zamieszkałych, co stanowi ok. 83,02 % odpadów komunalnych. Do Punktu Selektywnego Zbierania Odpadów Komunalnych mieszkańcy Chełmna dostarczyli łącznie **310,905 Mg** odpadów. Rodzaje i ilości poszczególnych odpadów, oraz sposób ich zagospodarowania przedstawiono w tabeli poniżej:

Tabela 4. Rodzaje i ilości odebranych w 2019 r. odpadów komunalnych z wyłączeniem odpadów ulegających biodegradacji.

Nazwa instalacji, do której zostały przekazane odpady komunalne	Adres instalacji, do której zostały przekazane odpady komunalne	Kod odebranych odpadów komunalnych	Rodzaj odebranych odpadów komunalnych	Zakład Usług Miejskich Sp. z o. o.		Zakład Usług Komunalnych Sp. z o. o.	Ilość odpadów komunalnych dostarczonych do PSZOK [Mg]	Sposób zagospodarowania odebranych odpadów komunalnych	Masa odebranych odpadów komunalnych w 2019 r bez PSZOK [Mg]
				Zamieszkałe	Niezamieszkałe	Niezamieszkałe			
				Masa odebranych odpadów komunalnych [Mg]	Masa odebranych odpadów komunalnych [Mg]	Masa odebranych odpadów komunalnych [Mg]			
Zakład Zagospodarowania Odpadów w Osnowie	Osnowo, 86-200 Chełmno	15 01 02	Opakowania z tworzyw sztucznych	-	1,760	-	5,065	R12 Wymiana odpadów w celu poddania ich któremukolwiek z procesów wymienionych w pozycji R1-R11(****)	1,760
Zakład Zagospodarowania Odpadów w Osnowie	Osnowo, 86-200 Chełmno	15 01 06	Zmieszane odpady opakowaniowe	224,568	10,835	-	1,020	R12 Wymiana odpadów w celu poddania ich któremukolwiek z procesów wymienionych w pozycji R1-R11(****)	235,403
Zakład Zagospodarowania Odpadów w Osnowie	Osnowo, 86-200 Chełmno	15 01 07	Opakowania ze szkła	200,960	2,360	-	2,640	R12 Wymiana odpadów w celu poddania ich któremukolwiek z procesów wymienionych w pozycji R1-R11(****)	203,320

Analiza systemu gospodarowania odpadami w Gminie Miasto Chełmno w 2019 roku

PW Robac Krzysztof Boniecki	ul. Błękitna 6, 85-370 Bydgoszcz	15 01 10*	Opakowania zawierające substancje niebezpieczne	-	-	-	0,200	Zbieranie	0,000
Zakład Zagospodarowania Odpadów w Osnowie	Osnowo, 86-200 Chełmno	15 02 03	Sorbenty, materiały filtracyjne, tkaniny do wycierania (np. szmaty, ścierki) i ubrania ochronne inne niż wymienione w 15 02 02	-	-	-	0,020	D5 Składowanie na składowiskach w sposób celowo zaprojektowany (np. umieszczanie w uszczelnionych oddzielnych komorach, przykrytych i izolowanych od siebie wzajemnie i od środowiska itd.)	0,000
Zakład Zagospodarowania Odpadów w Osnowie	Osnowo, 86-200 Chełmno	16 01 03	Zużyte opony	7,700	-	-	0,640	Zbieranie	7,700
Elektrorecykling Sp. z o. o.	Sękowo 59 64-300 Nowy Tomyśl	20 01 23*	Urządzenia zawierające freony	0,600	-	-	0,460	R12 Wymiana odpadów w celu poddania ich któremukolwiek z procesów wymienionych w pozycji R1-R11(****)	0,600
Centrum Onkologii, Zakład Utylizacji Odpadów Medycznych	ul. Romanowskiej 2, 85-796 Bydgoszcz	20 01 32	Leki inne niż wymienione w 20 01 31*	0,597	-	-	-	R1 Wykorzystanie głównie jako paliwa lub innego środka wytwarzania energii(*)	0,597
Zakład Zagospodarowania Odpadów w Osnowie	Osnowo, 86-200 Chełmno	20 01 34	Baterie i akumulatory	0,240	-	-	-	Zbieranie	0,240
Elektrorecykling Sp. z o. o.	Sękowo 59, 64-300 Nowy Tomyśl	20 01 35*	Zużyte urządzenia elektryczne i elektroniczne inne niż wymienione w 20 01 21 i 20 01 23 zawierające niebezpieczne	10,380	-	-	0,680	R12 Wymiana odpadów w celu poddania ich któremukolwiek z procesów wymienionych w pozycji R1-R11(****)	10,380

Analiza systemu gospodarowania odpadami w Gminie Miasto Chełmno w 2019 roku

			składniki						
Elektrorecykling Sp. z o. o.	Sękowo 59, 64-300 Nowy Tomyśl	20 01 36	Zużyte urządzenia elektryczne i elektroniczne inne niż wymienione w 20 01 21, 20 01 23 i 20 01 35	11,221	-	-	0,242	R12 Wymiana odpadów w celu poddania ich któremukolwiek z procesów wymienionych w pozycji R1-R11(****)	11,221
Przekazane osobie fizycznej		20 01 38	Drewno inne niż wymienione w 20 01 37	-	-	-	0,480	R1 Wykorzystanie głównie jako paliwa lub innego środka wytwarzania energii(*)	0,000
Zakład Zagospodarowania Odpadów w Osnowie	Osnowo, 86-200 Chełmno	20 01 99	Inne niewymienione frakcje zbierane w sposób selektywny	-	1,760	-	-	R12 Wymiana odpadów w celu poddania ich któremukolwiek z procesów wymienionych w pozycji R1-R11(****)	1,760
Zakład Zagospodarowania Odpadów w Osnowie	Osnowo, 86-200 Chełmno	20 02 02	Gleba i ziemia, w tym kamienie	-	-		11,180	R5 Recykling lub odzysk innych materiałów nieorganicznych(***)	0,000
Zakład Zagospodarowania Odpadów w Osnowie	Osnowo, 86-200 Chełmno	20 03 01	Niesegregowane (zmieszane) odpady komunalne	3814,222	808,141	11,480	-	R12 Wymiana odpadów w celu poddania ich któremukolwiek z procesów wymienionych w pozycji R1-R11(****)	4633,843
Zakład Zagospodarowania Odpadów w Osnowie	Osnowo, 86-200 Chełmno	20 03 07	Odpady wielkogabarytowe	198,440	20,360	-	83,078	R12 Wymiana odpadów w celu poddania ich któremukolwiek z procesów wymienionych w pozycji R1-R11(****)	218,800

Analiza systemu gospodarowania odpadami w Gminie Miasto Chełmno w 2019 roku

Zakład Zagospodarowania Odpadów w Osnowie	Osnowo, 86-200 Chełmno	17 01 01	Odpady betonu oraz gruz betonowy z rozbiórek i remontów	42,100	-	-	47,890	R5 Recykling lub odzysk innych materiałów nieorganicznych(***)	42,100
Zakład Zagospodarowania Odpadów w Osnowie	Osnowo, 86-200 Chełmno	17 01 02	Gruz ceglany	2,040	-	-	6,080	R5 Recykling lub odzysk innych materiałów nieorganicznych(***)	2,040
Zakład Zagospodarowania Odpadów w Osnowie	Osnowo, 86-200 Chełmno	17 01 03	Odpady innych materiałów ceramicznych i elementów wyposażenia	4,620	-	-	7,460	R5 Recykling lub odzysk innych materiałów nieorganicznych(***)	4,620
Zakład Zagospodarowania Odpadów w Osnowie	Osnowo, 86-200 Chełmno	17 01 07	Zmieszane odpady z betonu, gruzu ceglano, odpadowych materiałów ceramicznych i elementów wyposażenia inne niż wymienione w 17 01 06	31,780	-	-	65,970	R5 Recykling lub odzysk innych materiałów nieorganicznych(***)	31,780
Zakład Zagospodarowania Odpadów w Osnowie	Osnowo, 86-200 Chełmno	17 03 80	Odpadowa papa	-	-	-	6,720	D5 Składowanie na składowiskach w sposób celowo zaprojektowany (np. umieszczanie w uszczelnionych oddzielnych komorach, przykrytych i izolowanych od siebie wzajemnie i od środowiska itd.)	0,000

Analiza systemu gospodarowania odpadami w Gminie Miasto Chełmno w 2019 roku

Zakład Zagospodarowania Odpadów w Osnowie	Osnowo, 86-200 Chełmno	17 06 04	Materiały izolacyjne inne niż wymienione w 17 06 01 i 17 06 03	0,980	-	-	9,400	D5 Składowanie na składowiskach w sposób celowo zaprojektowany (np. umieszczanie w uszczelnionych oddzielnych komorach, przykrytych i izolowanych od siebie wzajemnie i od środowiska itd.)	0,980
Międzygminny kompleks Unieszkodliwiania Odpadów Komunalnych, Przedsiębiorstwo Unieszkodliwiania Odpadów EKO-WISŁA sp. Z o. o.	Sulnówko 74C, 86-100 Świecie	17 09 04	Zmieszane odpady z budów, remontów i demontażu, inne niż wymienione w 17 09 01, 17 09 02 i 17 09 03	-	-	91,000		R12 Wymiana odpadów w celu poddania ich któremukolwiek z procesów wymienionych w pozycji R1-R11(****)	91,000
Razem:				4550,448	845,216	102,480	249,225		5498,144

Tabela 5. Rodzaje i ilości odebranych w 2019 r. odpadów ulegających biodegradacji:

Rozliczenie ilości odpadów ulegających biodegradacji									
Nazwa i adres instalacji, do której zostały przekazane odpady komunalne	Kod odebranych odpadów komunalnych	Rodzaj odebranych odpadów komunalnych	Zakład Usług Miejskich Sp. z o. o.		Zakład Usług Komunalnych Sp. z o. o.	PSZOK	Sposób zagospodarowania odebranych odpadów komunalnych	Rocznie	
			Zamieszkałe	Niezamieszkałe	Niezamieszkałe				
			2019,000	2019,000	2019,000				
			Masa odebranych odpadów komunalnych [Mg]	Masa odebranych odpadów komunalnych [Mg]	Masa odebranych odpadów komunalnych [Mg]	Masa odebranych odpadów komunalnych [Mg]			
Zakład Zagospodarowania Odpadów w Osnowie	Osnowo, 86-200 Chełmno	20 02 01	Odpady ulegające biodegradacji	555,440	104,960	-	55,380	R3 Recykling lub odzysk substancji organicznych, które nie są stosowane jako rozpuszczalniki (w tym kompostowanie i inne biologiczne procesy przekształcania)(**)	660,400
Zakład Zagospodarowania Odpadów w Osnowie	Osnowo, 86-200 Chełmno	15 01 01	Opakowania z papieru i tektury	73,161	6,893	-	6,3	R12 Wymiana odpadów w celu poddania ich któremukolwiek z procesów wymienionych w pozycji R1-R11(****)	80,054
LEIPA GEORG Leinfelder GmbH	Kuhheide 34D 16303 Schwedt/Oder Niemcy	15 01 01	Opakowania z papieru i tektury	-	-	0,045	-	R3 Recykling lub odzysk substancji organicznych, które nie są stosowane jako rozpuszczalniki (w tym kompostowanie i inne biologiczne procesy przekształcania)(**)	
Razem:				628,601	111,853	0,045	61,680		740,454

R12 Wymiana odpadów w celu poddania ich któremukolwiek z procesów wymienionych w pozycji R1-R11(****)

D5 Składowanie na składowiskach w sposób celowo zaprojektowany (np. umieszczanie w uszczelnionych oddzielnych komorach, przykrytych i izolowanych od siebie wzajemnie i od środowiska itd.)

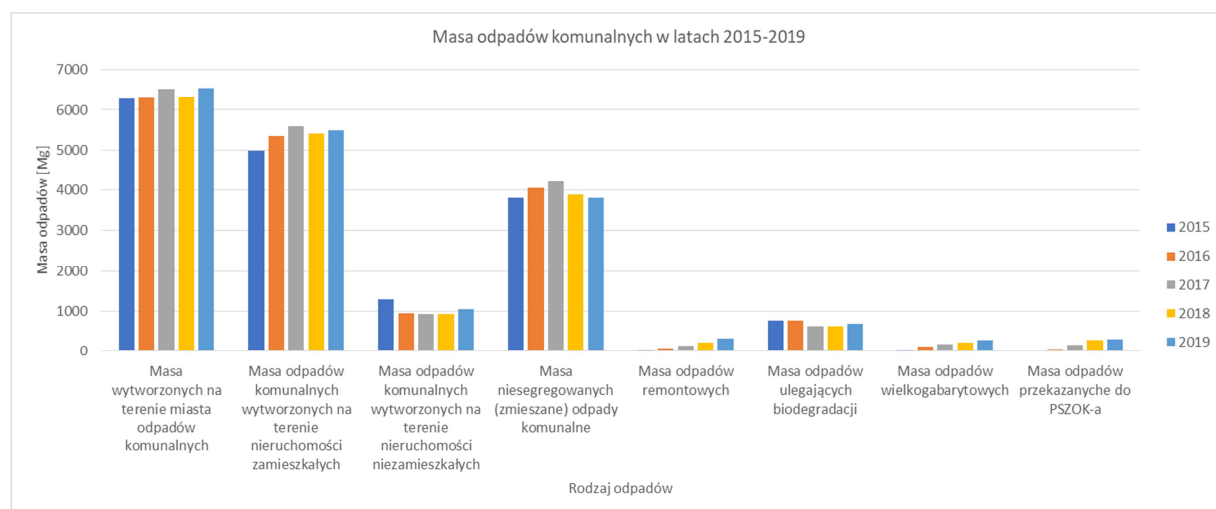
R5 Recykling lub odzysk innych materiałów nieorganicznych(***)

R1 Wykorzystanie głównie jako paliwa lub innego środka wytwarzania energii(*)

Tabela 6. Zestawienie porównawcze ilości odpadów komunalnych w latach 2015-2019.

Rok	Masa wytworzonych na terenie miasta odpadów komunalnych [Mg]	Masa odpadów komunalnych wytworzonych na terenie nieruchomości zamieszkałych [Mg]	Masa odpadów komunalnych wytworzonych na terenie nieruchomości niezamieszkałych [Mg]	Masa niesegregowanych (zmieszane) odpady komunalne z nieruchomości zamieszkałych [Mg]	Masa odpadów remontowych łącznie z PSZOK [Mg]	Masa odpadów ulegających biodegradacji [Mg] z nieruchomości zamieszkałych łącznie z PSZOK	Masa odpadów wielkogabarytowych [Mg]	Masa odpadów przekazanych do PSZOK-a [Mg]
2015	6282,000	4990,800	1291,200	3802,160	40,960	768,730	43,480	0
2016	6307,725	5358,417	949,308	4052,21	70,520	759,109	110,960	63,870
2017	6533,609	5595,770	937,839	4217,155	133,062	616,999	185,743	160,144
2018	6329,568	5407,665	921,903	3889,380	213,260	632,036	224,235	281,250
2019	6549,503	5489,954	1059,594	3814,222	316,040	690,281	281,518	310,905

Wykres 2. Masa odpadów komunalnych w latach 2015-2019



Z powyższego zestawienia wynika, że ilość odpadów komunalnych wytworzonych na terenie miasta w roku 2019 w stosunku do roku poprzedniego wzrosła. Dotyczy to odpadów ogółem, wielkogabarytowych, w dużym stopniu remontowych i ulegających biodegradacji, jak również ilości odpadów przekazywanych do PSZOK. Przy spadku masy odpadów niesegregowanych (zmieszanych) świadczy to o wzroście poziomu segregacji odpadów. Tendencja wzrostowa ilości odpadów przekazywanych do PSZOK świadczy o zapotrzebowaniu na taką formę pozbywania się odpadów problemowych. Pomimo organizowanych raz na kwartał zbiórek odpadów

wielkogabarytowych, przekazywanie odpadów do punktu zbiórki cieszy się rosnącym zainteresowaniem.

Wg WPGO 2016-2022 wskaźnik udziału niesegregowanych zmieszanych odpadów komunalnych w stosunku do wszystkich wytwarzanych odpadów komunalnych na podstawie danych z 2014 roku wyniósł 74,6%. Z danych dla miasta Chełmna wynika, że w przypadku odpadów wytwarzanych na terenie nieruchomości objętych systemem gospodarowania odpadami komunalnymi wskaźnik ten wyniósł odpowiednio: w roku 2015 - 76,18%, 2016 r. - 75,62%, 2017 r. - 75,36, 2018 - 71,92% a w roku 2019 - 70,75%, co wskazuje na zwiększenie udziału odpadów segregowanych w ogólnej masie odpadów i znaczne obniżenie wskaźnika w stosunku do założeń WPGO. Niesegregowane (zmieszane) odpady komunalne z grupy 20 03 01 nie były bezpośrednio składowane. Wszystkie odpady z tej grupy poddane zostały procesowi R12 - Wymiana odpadów w celu poddania ich któremukolwiek z procesów wymienionych w pozycji R1-R11, czyli zostały poddane sortowaniu w celu poddania ich procesom odzysku lub recyklingu.

7.2. Dane ogólnokrajowe dotyczące ilości odpadów komunalnych oraz ich zagospodarowania.

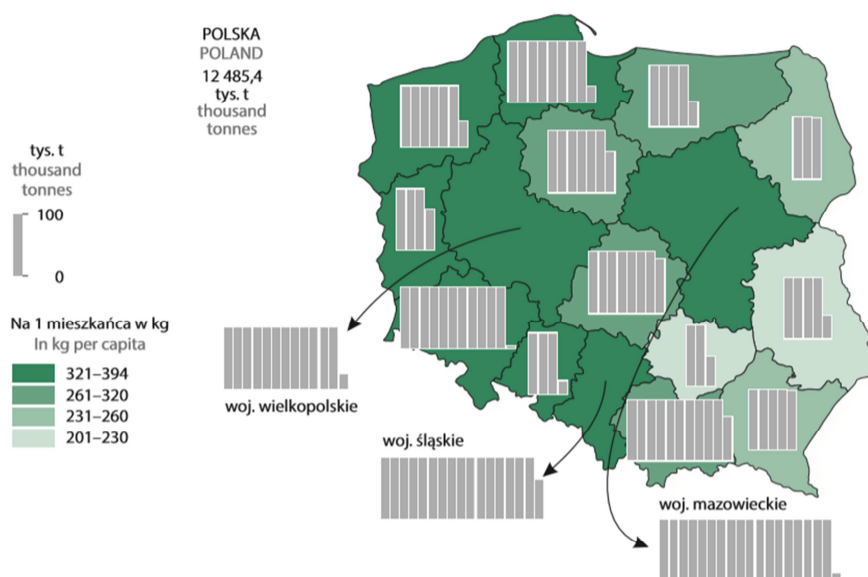
Tabela 7. Odpady komunalne wytworzone według sposobu zagospodarowania i województw w 2018 r.

Źródło: <https://stat.gov.pl/obszary-tematyczne/srodowisko-energia/srodowisko/ochrona-srodowiska-2019,1,20.html>

Województwa Voivodships	Ogółem Total	Przeznaczone Designated for			
		recyklingu recycling	kompostowania lub fermentacji composting or fermentation	przekształcenia termicznego incineration	składowania landfilling
		w tysiącach ton in thousand tonnes			
POLSKA	12485	3269	1012	3013	5191
POLAND					
Dolnośląskie	1142	391	74	110	567
Kujawsko-pomorskie	666	167	72	130	297
Lubelskie	470	96	37	132	205
Lubuskie	367	72	31	69	194
Łódzkie	788	185	82	60	461
Małopolskie	1073	257	94	404	318
Mazowieckie	1812	381	111	633	687
Opolskie	323	79	32	63	149
Podkarpackie	498	89	18	171	219
Podlaskie	299	66	21	122	90
Pomorskie	827	160	91	161	416
Śląskie	1664	698	170	159	637
Świętokrzyskie	250	64	7	23	156
Warmińsko-mazurskie	441	84	24	109	225
Wielkopolskie	1224	310	103	428	383
Zachodniopomorskie	642	172	44	240	187

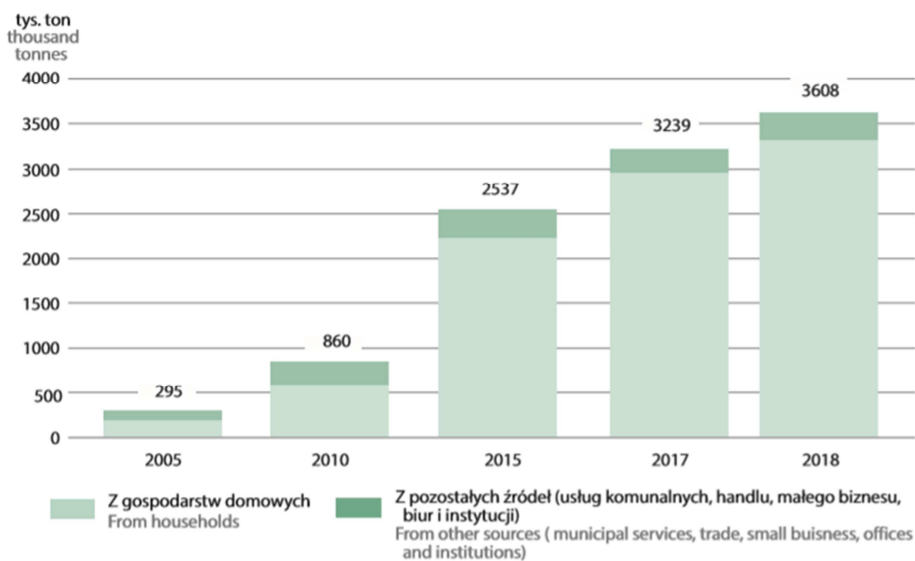
Tabela 8. Odpady komunalne wytworzone według województw w 2018 r.

Źródło: <https://stat.gov.pl/obszary-tematyczne/srodowisko-energia/srodowisko/ochrona-srodowiska-2019,1,20.html>



a Odpady odebrane od wszystkich mieszkańców, uznawane za odpady wytworzone ze względu na objęcie od 1.07.2013 r. przez gminy systemem gospodarowania odpadami wszystkich właścicieli nieruchomości.

Tabela 10. Odpady komunalne zebrane selektywnie.



Struktura selektywnie zebranych odpadów komunalnych zmieniła się na przestrzeni lat. Dominujące w 2005 r. frakcje odpadów takie jak papier i tektura, szkło oraz tworzywa sztuczne (łącznie 80% selektywnie zebranych odpadów) stanowią obecnie niewiele ponad 30% ogółu, zmalał też udział metali (z 2,5% w 2005 r. do 0,3% w 2018 r.). Selektywna zbiórka odpadów wielkogabarytowych utrzymuje się na zbliżonym poziomie w granicach 10-15%. W ostatnich latach największy udział mają odpady biodegradowalne (28% w 2018 r.) oraz pozostałe frakcje (26% w 2018 r.), do których należą przede wszystkim zmieszane odpady opakowaniowe (60%), opakowania wielomateriałowe, zużyty sprzęt elektryczny i elektroniczny, odpady niebezpieczne oraz odzież i tekstylia (źródło: <https://stat.gov.pl/obszary-tematyczne/srodowisko-energia/srodowisko/ochrona-srodowiska-2019,1,20.html>).

7.3. Skład morfologiczny odpadów komunalnych.

Tabela 9. Morfologia odpadów wg KPGO 2022

Morfologia odpadów wg KPGO 2014	duże miasta	małe miasta	wieś
	> 50 tys	< 50 tys	
papier i tektura	19,1	9,7	5
szkło	10	10,2	10
metale	2,6	1,5	2,4
tworzywa sztuczne	15,2	11	10,3
odpady wileomateriałowe	2,5	4	4,1
odpady kuchenne i ogrodowe	28,9	36,7	33,1
odpady mineralne	3,2	2,8	6
frakcja <10 mm	4,2	6,8	16,9
tekstylna	2,3	4	2,1
drewno	0,2	0,3	0,7
odpady niebezpieczne	0,8	0,6	0,8
inne kategorie	3,2	4,5	4,9
odpady wielkogabarytowe	2,6	2,6	1,3
odpady z terenów zielonych	5,3	5,3	2,5
	46,8+2,5	32,4+4	27,7+4,1
Surowcowe	=49,3	=36,4	=31,8

8. Wpływy z tytułu opłat za gospodarowanie odpadami

Zgodnie z zasadą określoną w art. 22 ustawy o odpadach koszty gospodarowania odpadami są ponoszone przez pierwotnego wytwórcę odpadów lub przez obecnego lub poprzedniego posiadacza odpadów. W przypadkach określonych w przepisach odrębnych koszty gospodarowania odpadami ponosi producent produktu lub podmiot wprowadzający produkt na terytorium kraju, określony w tych przepisach. Tożsamo do zapisów ustawy o odpadach koszty gospodarowania odpadami komunalnymi ponoszone są przez ich wytwórców, czyli właścicieli nieruchomości. Zgodnie z przyjętą zasadą koszty funkcjonowania systemu gospodarowania odpadami przez gminę pokryte powinny zostać przez opłaty uiszczane przez właścicieli nieruchomości.

Tabela 10. Bilans finansowy systemu gospodarowania odpadami komunalnymi w latach 2015-2019, na podstawie sprawozdań z realizacji budżetu miasta.

Rok	Kwota wpływów z tytułu opłat za gospodarowanie odpadami	Kwota wydatków na system gospodarowania odpadami (ogółem)	Koszty odbioru i zagospodarowania odpadów
2015	2 302 034,96	2 329 608,17	2 218 355,00
2016	2 531 298,62	2 473 915,96	2 348 444,28
2017	2 579 875,48	2 514 592,00	2 375 007,13
2018	2 595 887,83	2 539 547,16	2 400 867,37
2019	2 580 728,50	3.006.772,81	2.830.314,17 (z czego 245.333,66 zł – spłata za 2018 rok, wyrok Sądu Okręgowego w Toruniu sygn. akt. GC 171/18 z dnia 26.10.2018 r.)

W 2019 roku do budżetu Gminy Miasta Chełmno wpłynęło 2 580 728,50 zł z tytułu opłaty za gospodarowanie odpadami komunalnymi. Zaległości w opłacie (rosnąco od 2013 r.) wyniosły 110.269,78 zł.

Od 1 marca 2016 zgodnie z zapisami Uchwały Rady Miasta nr XVIII/107/2016 z dnia 16 lutego 2016 r. stawka opłaty za gospodarowanie odpadami komunalnymi wynosiła:

- za odpady zbierane w sposób selektywny:
 - na terenach gospodarstw jedno i wielorodzinnych 11,50 zł od osoby
- za odpady zbierane w sposób nieselektywny:
 - na terenach zabudowy jednorodzinnej w wysokości 18,00 zł od osoby
 - na terenach zabudowy wielorodzinnej w wysokości 14,50 zł od osoby.

W związku z wejściem w życie Rozporządzenia Rady Ministrów z dnia 6 marca 2017 r. zmieniającego rozporządzenie w sprawie opłat za korzystanie ze środowiska począwszy od 1 stycznia 2018 r. znacznie wzrosły koszty zagospodarowania odpadów komunalnych, a co za tym idzie pojawiły się problemy z możliwością realizacji umów zawartych z przedsiębiorcami w zakresie odbioru i zagospodarowania odpadów. Stawka tzw. „opłaty marszałkowskiej” za składowanie odpadów o kodzie 19 05 99 (stabilizat) w 2019 r. wzrosła z 140 zł/Mg do 170 zł/Mg. Koszty te będą nadal rosły w roku 2020 r. (270 zł/Mg). Wiele z przedsiębiorstw, którym nie udało się dojść do porozumienia z gminami zaczęło wypowiadać umowy w celu uniknięcia rażących strat. Poza tym zobowiązano RIPOK-i do spełnienia przez stabilizat wygórowanych parametrów,

w związku z czym do składowania trafiło ok. 38% całej masy przyjętych odpadów komunalnych.

Tabela 11. Koszty opłaty za gospodarcze korzystanie ze środowiska za składowanie odpadów w latach 2018-2020.

KOD	Rodzaj	2018	2019	2020 i dalej
19 05 99	Inne niewymienione odpady	140,00	170,00	270,00
19 06 04	Przefermentowane odpady z beztlenowego rozkładu odpadów komunalnych	140,00	170,00	270,00
19 12 12	19 12 12 Inne odpady (w tym zmieszane substancje i przedmioty) z mechanicznej obróbki odpadów inne niż wymienione w 19 12 11	140,00	170,00	270,00

9. Właściciele nieruchomości niezamieszkałych, którzy nie zawarli umowy na odbiór odpadów komunalnych.

Do obowiązków właścicieli nieruchomości należy ich wyposażenie w pojemniki służące do zbierania odpadów komunalnych oraz utrzymywanie tych pojemników w odpowiednim stanie sanitarnym, porządkowym i technicznym. chyba że na mocy uchwały rady gminy obowiązki te przejmie gmina jako część usługi w zakresie odbierania odpadów komunalnych od właścicieli nieruchomości w zamian za uiszczoną przez właściciela opłatę za gospodarowanie odpadami komunalnymi. Zgodnie z art. 6 ust. 1 ustawy ucpg właściciele nieruchomości, którzy nie są obowiązani do ponoszenia opłat za gospodarowanie odpadami komunalnymi na rzecz gminy, są obowiązani do udokumentowania w formie umowy korzystania z usług wykonywanych przez gminną jednostkę organizacyjną lub przedsiębiorcę odbierającego odpady komunalne od właścicieli nieruchomości, wpisanego do rejestru działalności regulowanej, przez okazanie takich umów i dowodów uiszczania opłat za te usługi. W przypadku właścicieli nieruchomości, którzy nie zawarli takich umów gmina jest obowiązana zorganizować odbieranie odpadów komunalnych. W takiej sytuacji wójt, burmistrz, prezydent miasta wydaje z urzędu decyzję, w której ustala:

- 1) obowiązek uiszczania opłat za odbieranie odpadów komunalnych
- 2) wysokość opłat wyliczonych z zastosowaniem górnych stawki opłat ponoszonych przez właścicieli nieruchomości za usługi
- 3) terminy uiszczania opłat
- 4) sposób i terminy udostępniania pojemników w celu ich opróżnienia.

Decyzji nadaje się rygor natychmiastowej wykonalności i jest ona wydawana na okres 1 roku. Decyzja ulega przedłużeniu w drodze decyzji wydawanej z urzędu, na kolejny okres, jeżeli właściciel nieruchomości nie przedstawi, na co najmniej 3 miesiące przed upływem daty obowiązywania decyzji, umowy, w której termin rozpoczęcia wykonywania usługi nie jest późniejszy niż data utraty mocy obowiązującej decyzji.

Zgodnie z art. 3 ust. 3 pkt 3 ustawy o utrzymaniu czystości i porządku w gminach gminy prowadzą ewidencję umów zawartych na odbieranie odpadów komunalnych od właścicieli nieruchomości w celu kontroli wykonywania przez właścicieli nieruchomości i przedsiębiorców obowiązków wynikających z ustawy. Wg ewidencji prowadzonej przez Gminę Miasto Chełmno, na koniec 2019 roku umowami na odbiór odpadów komunalnych objętych zostało 398 nieruchomości niezamieszkałych (firmy, sklepy, urzędy, placówki edukacyjne itp.). Na podstawie czynności kontrolnych przeprowadzonych przez Staż Miejską, która jest uprawniona do przeprowadzania kontroli realizacji obowiązków wynikających z w/w ustawy oraz Regulaminu utrzymania czystości i porządku na terenie Gminy Miasto Chełmno w 2019 r. do okazania umów na odbiór odpadów wezwano administracyjnie 14 podmiotów. W jednym przypadku wszczęto postępowanie administracyjne w sprawie zorganizowania odbierania odpadów komunalnych i nałożenia obowiązku uiszczenia opłat za odbieranie odpadów komunalnych lub opróżnianie zbiorników bezodpływowych na podstawie art. 6 ust. 6 ustawy ucp. Z uwagi na zawarcie przez podmiot umowy przed zakończeniem postępowania zostało one umorzona. Wg posiadanej na dzień 31.12.2019 roku wiedzy wszystkie zobowiązane do tego podmioty posiadały zawarte umowy na odbiór odpadów. Niemniej jednak, z uwagi na rotację podmiotów, problemy z płatnościami za usługę skutkującymi wypowiedzeniem umowy przez przedsiębiorców i ciągle zmieniający się rynek usług sytuacja wciąż może ulegać zmianie, co wymaga stałej, wyrywkowej kontroli w tym zakresie.

10. Wnioski

10.1. Identyfikacja problemów.

W ślad za WPGO 2016-2022 w zakresie gospodarowania odpadami komunalnymi zidentyfikowano kilka istotnych problemów:

1. W zakresie zbierania i odbierania odpadów komunalnych:

- a) Niewystarczająca skuteczność selektywnego zbierania odpadów u źródła, zwłaszcza odpadów ulegających biodegradacji, odpadów surowcowych i odpadów niebezpiecznych.
- b) Kompostowanie przydomowe odpadów zielonych i bioodpadów nie jest wystarczająco promowane. Nadto odpady zielone i inne bioodpady są w niewystarczającym zakresie odbierane selektywnie. W odpadach komunalnych zmieszanych, w sezonie wegetacyjnym, znajdują się znaczące ilości odpadów zielonych, które zamiast być poddane recyklingowi poprzez kompostowanie są poddawane unieszkodliwianiu poprzez stabilizację.
- c) Odpady niebezpieczne, nadal w znacznej ilości, są wrzucane do odpadów komunalnych zmieszanych (w szczególności opakowania po środkach ochrony roślin, leki, chemikalia). Bardzo mała ilość tych odpadów jest zbierana w PSZOKach i aptekach. Wzrasta ilość zbieranych selektywnie baterii, co daje pozytywne prognozy na przyszłość.
- d) Odpady surowcowe w gminie, są zbierane i odbierane wg. Regulaminu utrzymania czystości i porządku. W regulaminach dopuszcza się zbieranie selektywnie bardzo różnych frakcji. Przy braku wystarczającej informacji, odpady surowcowe selektywnie zbierane, zawierają znaczące ilości zanieczyszczeń (np. styropian), co utrudnia odzysk odpadów i ich dalszy recykling. W obszarach zabudowy wielorodzinnej poziom selektywnego zbierania jest bardzo niski i jakościowo dalece niewystarczający.
- e) Popioły są w niewystarczającym zakresie odbierane selektywnie. W odpadach komunalnych zmieszanych, w sezonie grzewczym, znajdują się znaczące ilości popiołów, co utrudnia sortowanie odpadów (pylenie, szybkie zużycie urządzeń) jak również utrudnia proces biologicznego przetwarzania frakcji 0-80/100 mm.

2. Brak punktów napraw i przygotowania do ponownego użycia, pozwalających na zapobieganie powstawaniu odpadów.
3. Niewystarczająca ilość środków technicznych do zbierania selektywnego odpadów (pojemniki, śmieciarki, itd.), w kontekście nowego systemu gospodarowania odpadami komunalnymi i wzrastającej ilości odpadów zbieranych selektywnie.
4. Spalanie odpadów w paleniskach domowych, w tym min.: tworzyw sztucznych, tekstyliów, drewna impregnowanego, itp.
5. Praktyki podrzucania odpadów komunalnych (dotyczy w szczególności gmin, w których nie objęto systemem gminnym wszystkich nieruchomości) i tworzenia "dzikich wysypisk",
6. Coraz wyższy, lecz nadal niewystarczający, stan świadomości ekologicznej społeczeństwa w zakresie racjonalnego postępowania z odpadami.
7. System odbierania odpadów, wszędzie gdzie to możliwe, powinien być oparty o zbieranie w pojemnikach, tak by unikać wytwarzania odpadów w postaci worków do gromadzenia odpadów.
8. W zakresie przetwarzania odpadów komunalnych:
 - a) Zbyt mała efektywność sortowania odpadów surowcowych. W instalacjach MBP, poza głównym strumieniem przetwarzanych odpadów (odpady komunalne zmieszane), są także przetwarzane odpady surowcowe selektywnie zebrane, w szczególności tworzywa sztuczne, papier i tektura. Sortowanie odbywa się w większości instalacji ręcznie, co spowalnia proces ich odzysku. Część odpadów surowcowych z uwagi na ograniczenia techniczne sortowni nie jest możliwa do odzyskania (np. skrawki papieru, drobna folia, potłuczone szkło, itd.)
 - b) Nadal zdarzające się, incydentalne, praktyki zmiany kodów, w celu omięcia dostarczania odpadów do RIPOK, wskutek czego następuje odpływ strumienia odpadów z RIPOK.
 - c) Brak instalacji do recyklingu odpadów w szczególności niektórych tworzyw sztucznych odzyskiwanych z odpadów komunalnych.
 - d) Brak wystarczających mocy przerobowych instalacji do przetwarzania odpadów budowlanych i rozbiórkowych z sektora komunalnego. Odpady z sektora komunalnego mają inną charakterystykę niż z sektora

budowlanego, są bardziej różnorodne, wymagają wstępnego sortowania przed ich rozdrobnieniem i przesianiem.

- e) Niestabilność przepisów prawa, w tym niepewność, co do kierunku dalszych modernizacji instalacji MBP (brak rozporządzenia MBP, brak konkluzji BAT).
- f) Problemy w zakresie przetwarzania frakcji nadsitowej, z uwagi na zakaz składowania odpadów tzw. średnio i wysokoenergetycznych, co wynika z rozporządzenia w sprawie kryteriów oraz procedur dopuszczania odpadów do składowania na składowisku odpadów danego typu.

W praktyce wiele z w/w problemów jest bardzo trudna do rozwiązania. W przypadku miasta Chełmna trudności stwarza również ścisła zabudowa, zwłaszcza Starego Miasta, która praktycznie uniemożliwiła wprowadzenie selektywnej zbiórki w systemie pojemnikowym. Konieczność zapewnienia miejsca na dodatkowe pojemniki i worki do segregacji często zniechęca wspólnoty mieszkaniowe do selektywnego zbierania. Zapewnienie przez gminę pojemników do segregacji zlokalizowanych w przestrzeni publicznej również stoi w konflikcie z możliwościami lokalizacyjnymi i estetyką przestrzeni.

10.2. Poziomy recyklingu, przygotowania do ponownego użycia i odzysku innymi metodami niektórych frakcji odpadów komunalnych, oraz poziom ograniczenia składowania masy odpadów komunalnych ulegających biodegradacji.

Z uwagi na brak dokładnej wiedzy co do ilości i sposobu zagospodarowania odpadów komunalnych w 2019 r związany ze zmianą terminu składania sprawozdań podmiotów zajmujących się odbiorem i zbieraniem odpadów komunalnych wskaźniki poziomu recyklingu, przygotowania do ponownego użycia następujących frakcji odpadów komunalnych: papieru, metali, tworzyw sztucznych i szkła; poziomu recyklingu, przygotowania do ponownego użycia i odzysku innymi metodami innych niż niebezpieczne odpadów budowlanych i rozbiórkowych, oraz ograniczenia ilości odpadów ulegających biodegradacji kierowanych do składowania nie zostały jeszcze dla miasta Chełmna obliczone. Zważywszy jednak na osiągnięte wskaźniki za rok 2018

i wzrost udziału odpadów zebranych selektywnie powinny one zostać w roku 2019 osiągnięte.

O 1 stycznia 2020 r. gminy są obowiązane osiągnąć poziom recyklingu i przygotowania do ponownego użycia odpadów komunalnych, z wyłączeniem innych niż niebezpieczne odpadów budowlanych i rozbiórkowych stanowiących odpady komunalne, w wysokości co najmniej:

- 1) 50% wagowo – za każdy rok w latach 2020–2024;
- 2) 55% wagowo – za każdy rok w latach 2025–2029;
- 3) 60% wagowo – za każdy rok w latach 2030–2034;
- 4) 65% wagowo – za 2035 r. i za każdy kolejny rok;

oraz osiągnąć poziom recyklingu, przygotowania do ponownego użycia i odzysku innymi metodami innych niż niebezpieczne odpadów budowlanych i rozbiórkowych stanowiących odpady komunalne w wysokości co najmniej 70% wagowo rocznie.

W 2018 r. osiągnięto poziom recyklingu, przygotowania do ponownego użycia następujących frakcji odpadów komunalnych: papieru, metali, tworzyw sztucznych i szkła na poziomie 40,71 % przy wymaganych 30%. W roku 2019 wymagany poziom to 40%. Natomiast osiągnięty w 2018 poziom recyklingu, przygotowania do ponownego użycia i odzysku innymi metodami innych niż niebezpieczne odpadów budowlanych i rozbiórkowych to 90,59% przy wymaganych 50%. Udało się również w 100% ograniczyć ilość odpadów ulegających biodegradacji kierowanych do składowania. Pozwala to optymistycznie liczyć na utrzymanie dotychczasowych wskaźników również za rok 2019.

Niestety mając na względzie rosnące wymagania co do poziomów recyklingu, przygotowania do ponownego użycia następujących frakcji odpadów komunalnych: papieru, metali, tworzyw sztucznych i szkła, które trzeba będzie osiągnąć w kolejnych latach (do 2020 r – 50%) konieczne będzie dalsze zwiększenie nacisku na selektywne zbieranie odpadów u źródła. W związku z wprowadzonymi od 1 stycznia 2020 roku zmianami w systemie gospodarowania odpadami komunalnymi i obowiązkowym dla wszystkich selektywnym zbieraniem odpadów u źródła, poziomy odzysku, w tym recyklingu powinny ulec poprawie.

10.3. Bilans finansowy systemu gospodarowania odpadami.

W związku z wzrostem kosztów zagospodarowania odpadów w październiku 2018 roku, w Sądzie Okręgowym w Toruniu wydział VI Gospodarczy, z powództwa ZUM sp. z o. o. w dniu 26 października zapadł wyrok Sygn. akt. VI GC 171/18 w którym sąd nakazał miastu wyrównanie wynagrodzenia o kwotę 18.871,82 zł/msc, począwszy od 01.01.2018 roku. Spłata następuje w miesięcznych ratach począwszy od stycznia 2019 roku. W związku z tym kwotą spłaty, pomimo że dotyczyła również budżetu w 2018 roku uwzględniono w kosztach systemu w roku 2019.

Spowodowało to, że system w roku 2019 był deficytowy. Koszty systemu przewyższyły wpływy z opłat za gospodarowanie odpadami o 426.044,31 zł. Na wartość tą ma wpływ dodatkowe wynagrodzenie za odbiór i zagospodarowanie odpadów za lata 2018-2019, które spłacane było zgodnie z wyrokiem sądu w roku 2019. W świetle art. 6r ustawy ucpg, z którego wynika, że z pobranych opłat za gospodarowanie odpadami komunalnymi gmina pokrywa koszty funkcjonowania systemu gospodarowania odpadami komunalnymi, które obejmują koszty:

- 1) odbierania, transportu, zbierania, odzysku i unieszkodliwiania odpadów komunalnych;
- 2) tworzenia i utrzymania punktów selektywnego zbierania odpadów komunalnych;
- 3) obsługi administracyjnej tego systemu;
- 4) edukacji ekologicznej w zakresie prawidłowego postępowania z odpadami komunalnymi.

Z pobranych opłat za gospodarowanie odpadami komunalnymi gmina pokrywa również koszty wyposażenia nieruchomości w pojemniki i worki do zbierania odpadów komunalnych oraz koszty utrzymywania pojemników w odpowiednim stanie sanitarnym, porządkowym i technicznym, jak również koszty usunięcia odpadów komunalnych z miejsc nieprzeznaczonych do ich składowania i magazynowania w rozumieniu ustawy z dnia 14 grudnia 2012 r. o odpadach. Zgodnie z założeniami ustawowymi powinien być nastąpić wzrost stawki opłaty za gospodarowanie odpadami. Stawka obowiązująca od 2016 roku została utrzymana do końca roku 2019. Uchwałą nr XIII/93/2019 Rady Miasta Chełmna z dnia 27 listopada 2019 w sprawie wyboru jednej z metod ustalania opłaty za gospodarowanie odpadami oraz stawki tej opłaty została zmieniona z dniem 1 stycznia 2020 r. Ustalono stawkę opłaty za gospodarowanie

odpadami komunalnymi w wysokości 19,00 zł miesięcznie od osoby zamieszkującej daną nieruchomość, jeżeli właściciel nieruchomości wypełnia obowiązek selektywnej zbiórki odpadów, oraz opłatę podwyższoną w wysokości 40,00 zł od osoby zamieszkującej daną nieruchomość w przypadku, gdy właściciel nieruchomości nie wypełnia obowiązku zbierania odpadów komunalnych w sposób selektywny. Opłata podwyższona obowiązuje za miesiąc, w którym stwierdzono nieprawidłowość.

10.4. Odbiór odpadów z terenu nieruchomości zamieszkałych.

System gospodarowania odpadami na terenie Chełmna działa sprawnie. Nie odnotowano znaczących, długotrwałych problemów związanych z odbiorem odpadów, wyposażeniem nieruchomości w pojemniki czy problemów z zagospodarowaniem odebranych odpadów. Nie odnotowano sytuacji aby właściciele nieruchomości musieli przekazywać odpady podmiotom je odbierającym z powodu niewywiązania się z obowiązku ich odbioru przez gminę. Zgodnie z § 7 uchwały Rady Miasta Chełmna z dnia 8 września 2015 w sprawie określenia szczegółowego sposobu i zakresu świadczenia usług w zakresie odbierania odpadów komunalnych od właścicieli nieruchomości i zagospodarowania tych odpadów na terenie Gminy Miasto Chełmno, w zamian za uiszczoną przez właściciela nieruchomości opłatę za gospodarowanie odpadami komunalnymi, właściciele nieruchomości zgłaszają przypadki niewłaściwego świadczenia usług przez przedsiębiorcę odbierającego odpady komunalne od właścicieli nieruchomości i przez prowadzącego PSZOK osobiście, telefonicznie, pisemnie lub mailowo do siedziby Urzędu Miasta Chełmna, w godzinach pracy urzędu. Zgłoszenia należy dokonać w jak najkrótszym czasie od wystąpienia zdarzenia podając wszelkie informacje umożliwiające identyfikację nieruchomości i osoby zgłaszającej, szczegóły dotyczące zdarzenia tj. czas, miejsce i posiadane dowody. W 2019 r. nie odnotowano istotnych reklamacji świadczonych usług a drobne niedopatrzania są na bieżąco zgłaszane przedsiębiorcy i niezwłocznie przez niego naprawiane.

10.5. Ryzyko kar administracyjnych dla miasta Chełmna.

Funkcjonowanie systemu gospodarowania odpadami komunalnymi przez gminę, jak i sprawozdawczość z tym związana, obwarowane są ryzykiem nałożenia przez organ inspekcji (WIOŚ) kar administracyjnych.

- 1) zgodnie z art. 9z. ustawy ucpg za nieterminowe przekazanie sprawozdania burmistrza z gospodarowania odpadami kara wynosi 100 zł za każdy dzień opóźnienia;
- 2) za przekazanie nierzetelnego sprawozdania, o którym mowa wyżej, gmina podlega karze pieniężnej w wysokości od 200 zł do 500 zł, jeżeli sprawozdanie zostanie uzupełnione lub poprawione w terminie 14 dni od dnia doręczenia wezwania, a w przypadku niezastosowania się do wezwania od 500 zł do 5000 zł;
- 3) za nieosiągnięcie poziomów odzysku, recyklingu, przygotowania do ponownego użycia oraz ograniczenia składowania odpadów ulegających biodegradacji, karę pieniężną, oblicza się jako iloczyn stawki opłaty za umieszczenie niesegregowanych (zmieszanych) odpadów komunalnych na składowisku, określonej w przepisach wydanych na podstawie art. 290 ustawy z dnia 27 kwietnia 2001 r. – Prawo ochrony środowiska, i brakującej masy odpadów komunalnych, wyrażonej w Mg, wymaganej do osiągnięcia odpowiedniego poziomu recyklingu, przygotowania do ponownego użycia i odzysku innymi metodami lub ograniczenia masy odpadów komunalnych ulegających biodegradacji przekazywanych do składowania);
- 4) za niezorganizowanie przetargu na odbieranie lub odbieranie i zagospodarowanie odpadów komunalnych w wysokości od 10 000 zł do 50 000 zł.

Wójt, burmistrz lub prezydent miasta może złożyć wniosek o zawieszenie zapłaty kary pieniężnej, o której mowa w art. 9z ust. 2 ustawy ucpg – czyli tylko w zakresie poziomów recyklingu i redukcji składowania biodegradowalnych.

W roku 2019 na miasto Chełmno nie nałożono żadnych kar administracyjnych związanych z gospodarowaniem opadami. Niemniej jednak należy mieć na względzie rosnące ryzyko niedotrzymania poziomów recyklingu, przygotowania do ponownego użycia i odzysku innymi metodami niektórych frakcji odpadów komunalnych w 2020 r. Odpowiedzialność za ich osiągnięcie spoczywa zarówno na burmistrzu jak i radzie gminy. Aby zapobiec takiemu ryzyku wymagane było podjęcie skoordynowanych,

niezbędnych działań organizacyjnych i legislacyjnych w zakresie prawa miejscowego (w tym ustanowienie nowych zasad funkcjonowania systemu zapewniających zwiększenie recyklingu surowców poprzez segregację u źródła i weryfikacja wysokości stawek opłat za odbiór odpadów).

Należy zaznaczyć, że ustawa z dnia 19 lipca 2019 r. nałożyła na gminy i burmistrza nowe obowiązki kontrolne, a co za tym idzie sankcje karne za ich niedopełnienie, jak np. obowiązek prowadzenia kontroli podmiotów odbierających odpady komunalne od właścicieli nieruchomości co najmniej raz na dwa lata. Kara za brak kontroli wynosi od 500 – 5000 zł.