

ZAŁĄCZNIK NR 2
do Lokalnego Programu Rewitalizacji
Miasta Chełmna na lata 2009-2015

Opisy projektów

Opis projektu nr 1

1. Data sporządzenia opisu projektu: lipiec 2009r.
2. Podmiot zgłaszający projekt: Gmina Miasto Chełmno
3. Nazwa projektu:

Utworzenie strefy bezpieczeństwa na obszarze rewitalizowanym poprzez zakup i instalację systemu monitoringu ulicznego

4. Koszt całkowity projektu (w zł) **600 000,00** oszacowany na podstawie: kosztorysu szacunkowego

5. Źródła finansowania projektu:

Środki własne (budżet beneficjenta):	150 000,00
Środki RPO (EFRR):	450 000,00
Środki inne: nie dotyczy	

6. Zwięzły opis projektu:

Pierwszy wizyjny monitoring w Chełmnie powstał w latach 1999-2000. Studio monitorowania ulic mieściło się w pomieszczeniach dyżurnego Komendy Powiatowej Policji w Chełmnie. Na terenie całego miasta były umieszczone zaledwie trzy kamery. Przy ich pomocy można było obserwować część ulicy Dworcowej, ulicę Grudziądzką (deptak), część płyty Rynku, ulicę Biskupią i Rybacką oraz niewielki fragment parku miejskiego (Nowe Planty). Od chwili montażu systemu upłynęło już 10 lat. Parametry techniczne wówczas zainstalowanych kamer nie odpowiadają dzisiejszym wymaganiom, sprzęt jest awaryjny i obecnie praktycznie bezużyteczny.

Sukcesywnie wzrastająca liczba odnotowywanych wykroczeń i przestępstw na terenie miasta stała się przyczyną rozważań na temat poprawienia aktualnego stanu bezpieczeństwa mieszkańców naszego miasta, w efekcie Rada Miasta podjęła uchwałę o budowie nowego systemu monitorowania miasta. W budżecie miasta na 2009 rok zabezpieczono na ten cel 120 tys. zł.

Docelowo system monitoringu wizyjnego ma obejmować 30 kamer na terenie całego miasta. Kamery mają być zamontowane w miejscach gdzie najczęściej odnotowywane są przypadki zakłócania porządku publicznego. Z ogólnej liczby 30 kamer, szesnaście ma zostać zamontowanych na terenie wyznaczonym do rewitalizacji nr 1. I właśnie montaż 16 kamer wraz z wyposażeniem studia monitoringu ma być przedmiotem niniejszego projektu. Zakup i montaż pozostałych czternastu kamer jest wyłączony z zakresu rzeczowego projektu, będzie zrealizowany w późniejszym czasie i sfinansowany z innych środków.

W bieżącym roku przeprowadzono kompleksowy remont wszystkich pomieszczeń Straży Miejskiej (w siedzibie Urzędu Miasta, ul. Dworcowa 1). Planując realizację niniejszego projektu wyodrębniono miejsce na studio monitoringu wizyjnego (obsługa całego systemu). Pomieszczenie wyposażono w niezbędne instalacje, właściwe oświetlenie miejsc pracy etc. Przyszłe studio monitoringu jest dostosowane dla osób niepełnosprawnych.

Realizacja projektu przyczyni się do rozwoju społeczno-gospodarczego oraz poprawy warunków życia mieszkańców (w szczególności w zakresie poprawy bezpieczeństwa mieszkańców i turystów odwiedzających miasto) na wyznaczonym obszarze rewitalizacji nr 1.

W ramach projektu, na wyznaczonym obszarze do rewitalizacji nr 1 proponuje się montaż 16 kamer, co pozwoli na monitorowanie wszystkich ulic zlokalizowanych w obrębie murów miejskich. Poniżej wyszczególniono miejsca ich lokalizacji:

- skrzyżowanie ulic Grudziądzka – Podmurna (przy Bramie Grudziądzkiej),
- skrzyżowanie ulic 22-go Stycznia – Poprzeczna,
- skrzyżowanie ulic Rycerska – Poprzeczna,
- skrzyżowanie ulic Grudziądzka – Wodna,
- ulica Kamionka na przedłużeniu ulicy Wodnej,
- skrzyżowanie ulic Nad Groblą – Kamionka/Powiśle,
- skrzyżowanie ulic św. Ducha/Aleje 3-go Maja – gen. Hallera,
- skrzyżowanie ulic Grudziądzka/Rynek – gen. Hallera,
- skrzyżowanie ulic Dominikańska – Rynkowa,
- ulica Toruńska (przy murach obronnych),
- skrzyżowanie ulic 22-go Stycznia – Toruńska,
- skrzyżowanie ulic Biskupia/Rynek – Rybacka,
- skrzyżowanie ulic Dominikańska – Franciszkańska,
- skrzyżowanie ulic Szkolna – Klasztorna,
- skrzyżowanie ulic Biskupia – Danielewskiego/gen. Jastrzębskiego,
- skrzyżowanie ulic Ogrodowa – Zielona (Rybaki).

Szczegółowe miejsca lokalizacji kamer przedstawiono na załączonym rysunku.

Monitoring wizyjny ma być zbudowany w oparciu o najnowsze, dostępne rozwiązania techniczne i działać w oparciu o system IP posiadający cechy tradycyjnych systemów CCTV, takich jak: zapis na rejestratorach autonomicznych, funkcje krosownicy, możliwość podłączania analogowych monitorów, zarządzanie funkcjami wyświetlania oraz sterowania PTZ za pomocą sprzętowego sterownika z joystickiem. System będzie charakteryzować się bardzo wysoką jakością obrazu przy zachowaniu stosunkowo małych strumieni danych. System będzie także dysponować szerokim zakresem analizy obrazu. Dzięki temu za pomocą oprogramowania będzie można zautomatyzować obserwację wykorzystując takie funkcje jak detekcję ruchu, śledzenie obiektów, wykrywanie pozostawionych przedmiotów, czy zliczanie osób.

Transmisja sygnału wideo ma być realizowana za pomocą drogi radiowej typu (punkt – punkt i punkt - wielopunkt) nadajnik (strona kamer) – terminal radiowy (Urząd Miasta). Planuje się, że sieć bezprzewodowa będzie działać w oparciu o standard 802.11, w nielicencjonowanym paśmie 5 Ghz. System transmisji sygnału umożliwi sterowanie głowicami PTZ bez znaczących opóźnień nawet przy małych wartościach transmitowanego strumienia w transmisji bezprzewodowej.

W skład wyposażenia studia monitoringu będzie wchodzić m.in. autonomiczny rejestrator IP o docelowej pojemności 10 TB (realizacja docelowej pamięci systemu będzie przeprowadzona w dwóch etapach), komputer zarządzający systemem, monitory 19”, szafa serwera z wyposażeniem, klawiatura sterująca 3-D, drukarka laserowa Photo, terminal radiowy na dachu budynku Urzędu Miasta z antenami odbiorczymi oraz transponderami IP. Dodatkowo planowana jest zabudowa stanowiska operatora (meble) oraz wydzielenie zasilania centrum monitoringu z istniejącego WLZ za pomocą dedykowanej rozdzielni.

I etap – 2009 rok:

- w zakresie wyposażenia studia monitoringu: autonomiczny rejestrator IP (docelowa pojemność 2 TB) – 1 szt., komputer zarządzający systemem – 1 szt., monitory 19” – 4 szt., szafa serwera z wyposażeniem - 1 szt., klawiatura sterująca 3-D – 1 szt., drukarka laserowa Photo – 1 szt., zabudowa stanowiska operatora (meble) – 1 kpl., terminal radiowy (dach budynku Urzędu Miasta) z antenami odbiorczymi i transponderem IP - 1 kpl., wydzielenie zasilania centrum monitoringu z istniejącego WLZ za pomocą dedykowanej rozdzielni – 1 szt.,
- w zakresie kamer: kamera kolorowa DZIEN/NOC, szybkoobrotowa w głowicy 5”, wersja zewnętrzna z grzałką i termostatem + transponder IP – 3 szt., zasilanie punktu kamerowego z istniejącego WLZ na danym obiekcie za pomocą dedykowanej rozdzielni z pomiarem zużytej energii – 3 szt.

II etap – 2010 rok:

- w zakresie wyposażenia studia monitoringu: rozbudowa pamięci systemu o kolejne rejestratory autonomiczne do pojemności 10 TB (rejestrator autonomiczny 4 TB) – 2 szt., rozbudowa terminal radiowy (dach budynku Urzędu Miasta) z antenami odbiorczymi i transponderem IP - 1 kpl.
- w zakresie punktów kamerowych: kamera kolorowa DZIEN/NOC, szybkoobrotowa w głowicy 5”, wersja zewnętrzna z grzałką i termostatem + transponder IP – 13 szt., zasilanie punktu kamerowego z istniejącego WLZ na danym obiekcie za pomocą dedykowanej rozdzielni z pomiarem zużytej energii – 13 szt.

Obrazy z 16 kamer będą obserwowane w systemie 24 godzinnym, przez siedem dni w tygodniu. Obsługą systemu zajmować się będzie dyżurny straży miejskiej wraz z pomocnikiem. Przewiduje się, że na stanowisko pomocnika zostaną zatrudnione osoby niepełnosprawne. W związku z realizacją projektu planuje się zwiększenie liczby strażników miejskich (docelowo zostanie

utworzonych pięć nowych miejsc pracy). Zwiększenie obsady pozwoli na podjęcie szybkiej interwencji w każdej sytuacji zaobserwowanego przez system monitoringu wizyjnego zagrożenia.

Projekt spójny jest z dokumentami o charakterze strategicznym szczebla powiatowego i lokalnego. Realizacja projektu przyczyni się m.in. do osiągnięcia celu strategicznego 4 – Infrastruktura społeczna i jej baza materialna dostosowana do potrzeb (w tym: Poprawa bezpieczeństwa mieszkańców) - Strategii Rozwoju Miasta Chełmna.

Projekt realizuje założenia Strategii Rozwoju Turystyki Gminy Miasta Chełmna z listopada 2005 roku. W harmonogramie rzeczowo-finansowym zadań Strategii ujęto następujące cele strategiczne/cele operacyjne/działania/poddziałania/zadania:

- Cel strategiczny – Chełmno miastem znanym wśród turystów, Cel operacyjny 2
- Optymalne wykorzystany potencjał turystyczny miasta i okolic, Działanie 2.2
- Poprawa estetyki Starego Miasta, Poddziałanie 2.2.5 – Poprawa bezpieczeństwa i porządku w mieście, Zadanie 2.2.5.4.2 – Montaż systemu monitoringu wizyjnego.

Projekt spójny jest także ze Strategią Informatyzacji Miasta Chełmna i rozwoju społeczeństwa informacyjnego na lata 2007-2013, która przewiduje budowę monitoringu wizyjnego na terenie miasta Chełmna.

Planowana inwestycja zgodna jest z ustaleniami Planu zagospodarowania przestrzennego Gminy Miasta Chełmna zatwierdzonego uchwałą Nr XLVIII/309/2006 Rady Miasta Chełmna z dnia 5 września 2006 roku.

W latach 2009-2014 Gmina Miasta Chełmna wraz z partnerami (Powiat Chełmiński, Parafia Rzymskokatolicka p.w. Wniebowzięcia NMP w Chełmnie oraz Zgromadzenie Sióstr Miłosierdzia – Prowincja Chełmińsko-Poznańska) planuje przeprowadzić projekt pn. „Ochrona dziedzictwa kulturowego miasta Chełmna - II i III etap” współfinansowany ze środków wspólnotowych w ramach Regionalnego Programu Operacyjnego Województwa Kujawsko-Pomorskiego na lata 2007-2013 (indywidualny projekt kluczowy – Gmina Miasta Chełmna podpisała w tej sprawie stosowną pre-umowę). W ramach tzw. Zadania II tj.: „Ochrona dziedzictwa kulturowego miasta Chełmna - III etap”, którego realizacja planowana jest na lata 2011-2014, przewiduje się m.in. przywrócenie historycznego charakteru nawierzchni płyty Rynku i ul. Grudziądzkiej, w tym przebudowę istniejącego oświetlenia (m.in. z uwagi na liczne awarie), co również przyczyni się do wzrostu poziomu bezpieczeństwa na rewitalizowanym obszarze.

7. Podmiot zarządzający i sposób realizacji projektu:

Beneficjentem projektu oraz wnioskodawcą będzie Gmina Miasto Chełmno jako jednostka samorządu terytorialnego. Gmina zapewni terminowe, sprawne i rzetelne wykonanie inwestycji, będzie również odpowiedzialna za monitoring przedsięwzięcia. Osobami odpowiedzialnymi bezpośrednio za prawidłowy przebieg inwestycji będzie Burmistrz Miasta Chełmna oraz

pracownicy Urzędu Miasta Chełmna. Na potrzeby realizacji projektu zostanie powołany Zespół Projektowy zarządzający projektem. Pracami zespołu, jako kierownik projektu, będzie kierował Burmistrz Miasta Chełmna. Kierownikowi projektu będą podlegały dwa zespoły tj. Zespół ds. administracyjno-finansowych oraz Zespół realizacyjny. Zespół ds. administracyjno-finansowych będzie odpowiadał za obsługę administracyjną i finansową projektu, monitoring sprawozdawczości oraz promocję projektu. Zespół realizacyjny natomiast będzie odpowiadał za merytoryczną realizację projektu, zamówienia publiczne, nadzorowanie wykonawców, nadzorowanie postępu prac, nadzorowanie harmonogramów rzeczowo-finansowych. Rolę Komitetu Sterującego będzie pełnił Rada Miasta Chełmna.

8. Podmiot zarządzający projektowanym przedsięwzięciem po jego zrealizowaniu:

Gmina Miasto Chełmno – Straż Miejska

9. Harmonogram działań:

Realizację projektu przewiduje się w dwóch etapach. Pierwszy (2009 rok) obejmuje zakup i montaż 3 kamer oraz częściowe wyposażenie studia monitoringu. W drugim (2010 rok) przewiduje się zakup i montaż pozostałych 13 kamer oraz docelowe wyposażenie studia monitoringu.

I etap – wyposażenie studia monitoringu wraz z zakupem i montażem 3 kamer

Lp.	Zakres	Okres realizacji
1.	Przygotowanie przedsięwzięcia pod względem formalno prawnym (dla całości przedsięwzięcia), w tym m.in.: - opracowanie dokumentacji technicznej, - uzyskanie stosownych uzgodnień i pozwoleń (m.in. zgłoszenie robót budowlanych),	III kw. 2009
2.	Przeprowadzenie postępowań o udzielenie zamówień publicznych związanych z realizacją projektu (dla pierwszej części projektu)	III kw. 2009
3.	Zakup i montaż urządzeń wyposażenia studia monitoringu oraz 3 kamer – oddanie systemu do użytku (z trzema kamerami)	III–IV kw. 2009

II etap – docelowe wyposażenie studia monitoringu wraz z zakupem i montażem 13 kamer

Lp.	Zakres	Okres realizacji
1.	Przygotowanie dokumentacji projektowej na potrzeby ubiegania się o dofinansowanie projektu ze środków RPO WK-P (wniosek o dofinansowanie, załączniki do wniosku - w szczególności studium wykonalności)	I-II kw. 2010
2.	Złożenie wniosku o dofinansowanie	w ramach konkursu dla działania 7.1 RPO WK-P w 2010 roku
3.	Przeprowadzenie postępowań o udzielenie zamówień publicznych związanych z realizacją projektu (dla drugiej części projektu)	II-III kw. 2010

4.	Zakup i montaż urządzeń wyposażenia studia monitoringu oraz 13 kamer – oddanie całego systemu do użytku (z szesnastoma kamerami)	III – IV kw. 2010
5.	Rozliczenie rzeczowo-finansowe projektu	IV kw. 2010

10. Przewidywany termin rozpoczęcia realizacji projektu:

I etap - III kw. 2009r.

II etap - I kw. 2010r.

11. Przewidywany termin zakończenia realizacji projektu:

I etap - IV kw. 2009r.

II etap - IV kw. 2010r.

12. Osoba mogąca udzielić informacji na temat projektu:

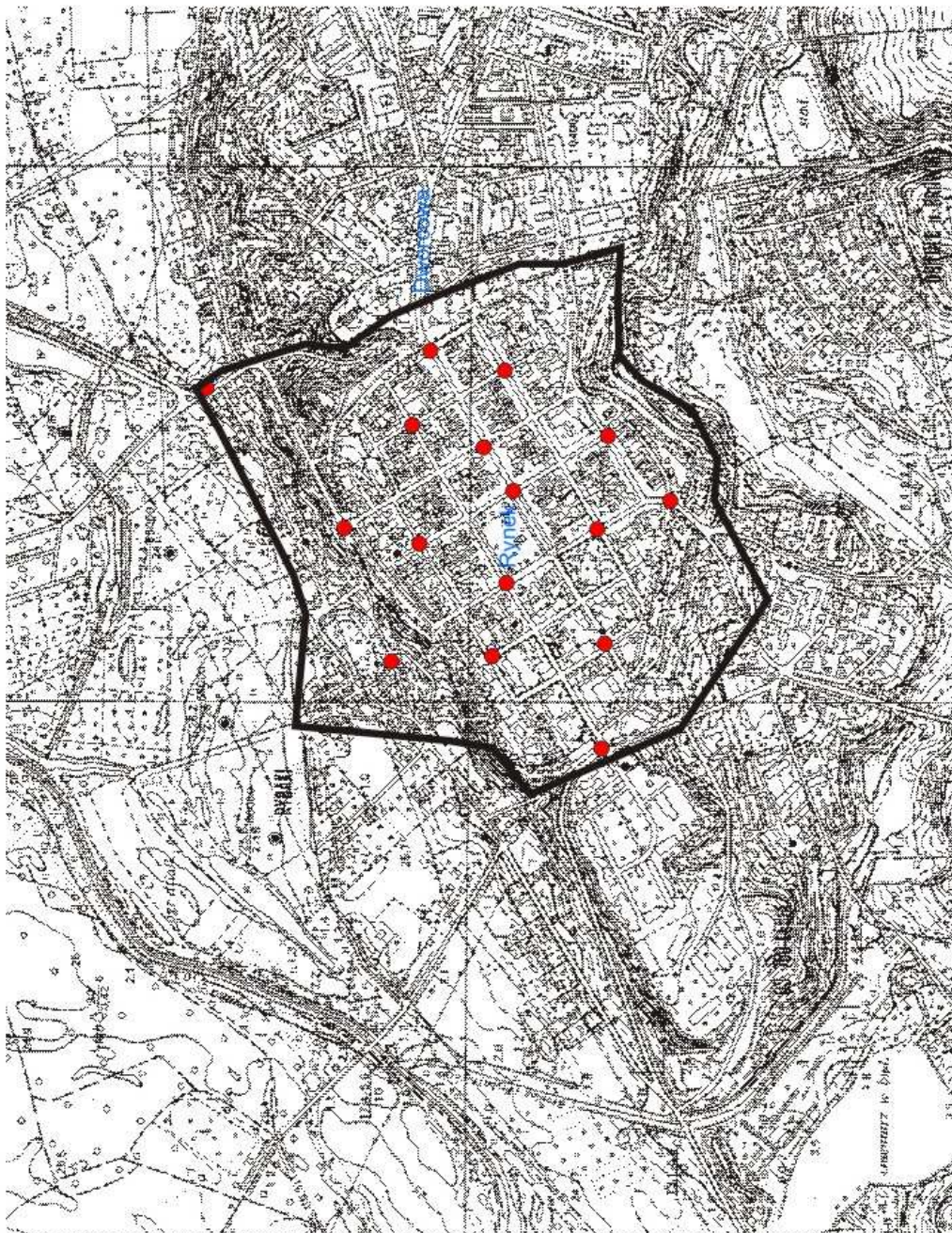
- imię i nazwisko: Kamil Grzyb, Marek Maćkowski
- stanowisko służbowe: inspektor
- telefon / fax: 056/ 677 17 54, 056/ 677 17 74
- e-mail: wmkii@chelmno.pl

Załącznik:

- mapa z zaznaczonymi miejscami planowanej lokalizacji kamer na wyznaczonym obszarze rewitalizacji nr 1,
- dokumentacja fotograficzna.

Legenda:

● - oznaczenie lokalizacji kamer do monitoringu wizyjnego



Dokumentacja fotograficzna, monitoring wizyjny.



Fotografia przedstawiająca kamerę przeznaczoną do monitoringu wizyjnego.



Chełmno, ul. Dominikańska
Widok na ulicę i stan techniczny budynków.



Chełmno, ul. Grudziądzka
Widok na główny „deptak” miasta.



Chełmno, ul. Biskupia / Jastrzębskiego
Widok na skrzyżowanie ulic, w głębi tereny zielone, miejsce niebezpieczne.



Chełmno, ul. Ogrodowa/Zielona

Widok na skrzyżowanie ulic, po stronie lewej widoczny budynek Ogrodowa 6.



Chełmno, ul. Toruńska/22 Stycznia

Widok na skrzyżowanie ulic, droga wojewódzka (550) skrzyżowanie z drogą gminną .

Opis projektu nr 2

1. Data sporządzenia opisu projektu: lipiec 2009r.
2. Podmiot zgłaszający projekt: Gmina Miasto Chełmno
3. Nazwa projektu:

Przeprowadzenie robót budowlanych w budynku (tzw. biurowca) przy ul. Kamionka 3 w zakresie jego adaptacji na mieszkania socjalne oraz modernizacji i rozbudowy siedziby Miejskiego Ośrodka Profilaktyki i Rozwiązywania Problemów Uzależnień

4. Koszt całkowity projektu (w zł) **2 000 000,00** (w tym wydatki na mieszkalnictwo 1 050 000,00) oszacowany na podstawie: kosztorysu szacunkowego

5. Źródła finansowania projektu:

Środki własne (budżet beneficjenta):	500 000,00
Środki RPO (EFRR):	1 500 000,00
Środki inne: nie dotyczy	

6. Zwięzły opis projektu:

Kompleks budynków przy ul. Kamionka 3 pochodzący z przełomu XIX i XX wieku to zabudowania po byłej gazowni. W skład zespołu wchodzi tzw. biurowiec, budynek usługowo-magazynowy, budynek stolarni oraz garaże i wiata.

Niniejszy projekt dotyczy wyłącznie budynku tzw. biurowca bez ośmiu pomieszczeń w jego parterowej części (wg. inwentaryzacji pomieszczenia nr 104, 105, 110, 122, 123, 126-128). W pozostałych budynkach zespołu dotychczasowa funkcja ma zostać utrzymana.

Budynek biurowca składa się z trzech części (licząc od strony ul. Kilińskiego) – parterowej (pierwotnie magazyny na węgiel), trzykondygnacyjnej (pierwotnie żelbetowy szkielet, w którym stały piece do produkcji gazu – później, po wybudowaniu kolektora gazu ziemnego, w połowie lat siedemdziesiątych ubiegłego wieku został zaadoptowany na biura Miejskiego Przedsiębiorstwa Gospodarki Komunalnej) oraz dwukondygnacyjnej (byłe pomieszczenia administracyjne, stołówka, szatnie oraz warsztaty MPGK).

Cały kompleks budynków zlokalizowany jest w północno-wschodniej części wyznaczonego obszaru rewitalizacji nr 1, przy głównym wjeździe do miasta od strony Świecia – ul. Kamionka. Sam biurowiec zlokalizowany jest we wschodniej części kompleksu, wzdłuż ulicy Kamionka, poprzedzony jest terenem zielonym. Do budynku prowadzą trzy wejścia od strony ul. Kamionka. Na zaplecze budynku prowadzi brama wjazdowa od strony ul. Kilińskiego.

Właścicielem biurowca jest Gmina Miasta Chełmna, natomiast administratorem Zakład Usług Administracyjnych „OJAR” Sp. cywilna z wyłączeniem Miejskiego Ośrodka Profilaktyki i Rozwiązywania Problemów Uzależnień. Budynek położony jest na działce nr 167/2 (KW 14110), powierzchnia działki 0,2368 ha, powierzchnia użytkowa wynosi ca. 1 077,20 m² (p.u. objęta projektem wynosi ca. 847,67 m² – ca. 370,03 m² na parterze, ca. 344,60 m² na I piętrze i ca. 133,04 m² na II piętrze). Łącznie w budynku jest 65 pomieszczeń, w tym w jego części objętej projektem znajduje się 57 pomieszczeń - 20 na parterze, 26 na I piętrze i 11 na II piętrze (w podanej liczbie pomieszczeń uwzględnione są pomieszczenia komunikacji – klatki schodowe, korytarze).

W biurowcu, w jego parterowej części mieszczą się pomieszczenia magazynowe Miejskiego Ośrodka Pomocy Społecznej pomieszczenia gospodarcze użytkowane przez Zakład Produkcji Drzewnej oraz kotłownia gazowa obsługująca cały budynek biurowca.

W biurowcu, w jego trzykondygnacyjnej części - w oparciu o umowę najmu z dnia 22 sierpnia 2007r. - ma swoją siedzibę Spółdzielnia Socjalna „Od Nowa” (dwa pomieszczenia na parterze oraz całe I i II piętro), która m.in. prowadzi tam tymczasowo schronisko turystyczne z 40 miejscami noclegowymi (pokoje 3, 4 i 5 osobowe). Umowa najmu wygasa z dniem 28 lutego 2012r. (umowa najmu dopuszcza jej rozwiązanie za trzymiesięcznym okresem wypowiedzenia). Ponadto w przyziemiu tej części biurowca, trzy pomieszczenia (pom. nr 106, 107 i 108) użytkuje Klub Seniora (miejsce spotkań członków klubu) oraz dwa (pom. nr 104 i 105) MOPS. Wcześniej tę część budynku użytkowało m.in. Z.U.A. „OJAR” s.c. (administracja nieruchomości), redakcja NOWOŚCI.

W dwukondygnacyjnej części biurowca ma swoją siedzibę Miejski Ośrodek Profilaktyki i Rozwiązywania Problemów Uzależnień Urzędu Miasta Chełmna, który prowadzi działania na rzecz profilaktyki i zmniejszania rozmiarów problemów związanych z uzależnieniami. W Ośrodku funkcjonuje Punkt Pierwszego Kontakt w sprawach dotyczących przemocy domowej i narkotyków, Świetlica opiekuńczo-wychowawcza i socjoterapeutyczna, Poradnia Terapii Uzależnienia od Alkoholu i Współuzależnienia „Promyk” oraz Grupa Anonimowych Alkoholików "Dromader". Ponadto w omawianej części budynku, w jego przyziemiu znajdują się pomieszczenia Uczniowskiego Klubu Sportowego Nadwiślanin – Sokół (pom. nr 112 i 113) oraz pomieszczenia magazynowe (pom. nr 119, 120 i 121) aktualnie użytkowane przez Zakład Produkcji Drzewnej.

Punkt Pierwszego Kontakt w sprawach dotyczących przemocy domowej i narkotyków oraz świetlicę opiekuńczo-wychowawczą i socjoterapeutyczną prowadzi Urząd Miasta (w strukturze organizacyjnej Urzędu wydzielone Samodzielne stanowisko ds. Rozwiązywania Problemów Uzależnień). Powyższa działalność finansowana jest z budżetu miasta, ze środków pochodzących z opłat za zezwolenia na sprzedaż napojów alkoholowych.

Punkt Pierwszego Kontakt został powołany przede wszystkim na potrzeby pomocy osobom niepełnoletnim eksperymentującym z substancjami psychoaktywnymi. Obecnie w PPK zatrudniona jest wykwalifikowana kadra, w której skład wchodzi dwóch psychologów (terapeuta

uzależnień od alkoholu i terapeuta od narkotyków) oraz jeden pedagog (instruktor terapii uzależnień od narkotyków i w sprawach wychowawczych).

Punkt czynny jest raz w tygodniu, w godzinach popołudniowych (w czasie letnich wakacji PPK działa wyłącznie na żądanie osób potrzebujących pomocy). W zakres jego działalności wchodzi w szczególności:

- poradnictwo dla rodzin z problemami wychowawczymi,
- poradnictwo i terapia dla osób zagrożonych uzależnieniem i współuzależnieniem,
- poradnictwo i terapia dla rodziców osób eksperymentujących i uzależnionych,
- kierowanie do Poradni Odwykowych i Ośrodków Leczenia Uzależnień,
- konsultacje i poradnictwo dla dyrektorów, pedagogów, nauczycieli szkół i placówek oświatowo-wychowawczych.

Dla potrzeb osób dorosłych uzależnionych od narkotyków prowadzone są cykliczne, sobotnie dyżury. PPK ściśle współpracuje z Poradnią „Promyk”.

W 2008 roku Punkt Pierwszego Kontaktowania udzielił m.in. pomocy 4 młodym osobom uzależnionym od narkotyków, 9 osobom eksperymentującym z narkotykami i 16 osobom współuzależnionym i znajdującym się w sytuacji kryzysowej.

Obecnie Punkt Pierwszego Kontaktowania użytkuje łącznie pięć pomieszczeń (podana liczba nie uwzględnia pomieszczeń wspólnych tj. klatki schodowej i korytarzy) – trzy na parterze (pom. nr 114, 115 i 116 współużytkuje je Poradnię Terapii Uzależnienia od Alkoholu i Współuzależnienia „Promyk”) i dwa na I piętrze (pom. nr 224 i 226 - współużytkuje je z Grupą Anonimowych Alkoholików "Dromader", Miejską Komisją ds. Rozwiązywania Problemów Alkoholowych oraz Poradnię „Promyk”).

Świetlicę opiekuńczo-wychowawczą i socjoterapeutyczną powołano dla potrzeb wypełnienia czasu wolnego dzieciom tych rodzin, które z różnych powodów nie są w stanie zapewnić im prawidłowej opieki. Podobnie jak PPK omawiane świetlice prowadzi Urząd Miasta (w strukturze organizacyjnej Urzędu wydzielone Samodzielne stanowisko ds. Rozwiązywania Problemów Uzależnień). Działalność świetlic finansowana jest z budżetu miasta pochodzących z opłat za zezwolenia na sprzedaż napojów alkoholowych. W czasie roku szkolnego obie świetlice czynne są od poniedziałku do piątku, w godzinach popołudniowych. Natomiast w czasie ferii szkolnych w godzinach przedpołudniowych. Ze świetlic mogą korzystać zarówno dzieci ze szkół podstawowych, jak i gimnazjów.

Celem działalności świetlicy **opiekuńczo-wychowawczej** jest dążenie do wszechstronnego rozwoju dzieci poprzez stosowanie różnorodnych form zajęć:

- odrabianie prac domowych,
- zajęcia kulinarne,
- zajęcia plastyczno-techniczne,
- zajęcia kulturalno-rozrywkowe,
- zajęcia sportowo-rekreacyjne,
- zajęcia obrzędowe oraz związane z kultywowaniem tradycji rodzinnych i świetlicowych.

Zajęcia prowadzone są w wyodrębnionej sali. Podstawowym obowiązkiem dzieci jest odrobienie zadanych przez szkołę zadań domowych i przestrzeganie regulaminu świetlicowego. W zajęciach świetlicowych może uczestniczyć każde dziecko, pod warunkiem wyrażenia na to pisemnej zgody rodziców lub opiekunów prawnych. Opiekę i zajęcia z dziećmi prowadzi dwóch pedagogów. Dla potrzeb świetlicy - w wyodrębnionej sali - zorganizowano pracownię komputerową, gdzie prowadzi się naukę obsługi komputera (zakres spójny z zakresem zajęć komputerowych prowadzonych w szkołach). Opiekę i zajęcia prowadzi informatyk z uprawnieniami do nauki metodami komputerowymi.

Celem działalności **świetlicy socjoterapeutycznej** jest tworzenie sytuacji uczących rozwiązywania problemów bez uciekania się do agresji. Powyższy cel realizowany poprzez:

- uczenie przez doświadczenia,
- skierowanie energii na twórcze tory,
- kontrolowanie impulsów i przekształcanie ich w akceptowalne społecznie zachowania,
- nabycie umiejętności współpracy grupowej w planowaniu, podejmowaniu decyzji i działaniu,
- odreagowanie napięć i emocji,
- zwiększenie umiejętności radzenia sobie z własną złością,
- zwiększenie świadomości i odpowiedzialności za własne działania.

Dzieci podzielono na 3 grupy socjoterapeutyczne (klasy I-III, IV-VI i gimnazjalne), które nie przekraczają 12 osób. Opiekę i zajęcia z każdą z grup prowadzi dwóch certyfikowanych socjoterapeutów. Zajęcia prowadzone są w wyodrębnionej sali. Ogółem w roku 2008 do świetlic było zapisanych 57 dzieci, w tym 26 dziewczynek i 31 chłopców. 31 dzieci pochodziło z rodzin pełnych, natomiast 26 z rodzin niepełnych i rozbitych. Na 57 dzieci zapisanych do świetlic, aż 42 dzieci pochodziło z rodzin korzystających z pomocy Miejskiego Ośrodka Pomocy Społecznej.

W zajęciach świetlicowych systematycznie uczestniczy ok. 25 dzieci. Zdaniem Inspektora ds. Rozwiązywania Problemów Uzależnień jest to maksymalna liczba dzieci jaką – w obecnej bazie lokalowej – mogą obsłużyć omawiane świetlice, przy jednoczesnym zachowaniu właściwych dla tego typu placówek standardów. W związku z wyżej opisaną – trudną sytuacją lokalową świetlic, Gmina Miasto Chełmno dofinansowuje koszty prowadzenia świetlicy przez Zgromadzenie Sióstr Miłosierdzia (na terenie zespołu klasztornego przy ul. Dominikańskiej, w obrębie obszaru rewitalizacji nr 1), gdzie siostry zakonne opiekują się dziećmi z rodzin ubogich i niewydolnych wychowawczo, głównie z terenu Zespołu Staromiejskiego. Ponadto Gmina Miasto Chełmno dofinansowuje świetlicę prowadzoną przez Księżę Pallotynów przy ul. Dworcowej (poza obszarami rewitalizacji), która obsługuje wschodnią część miasta. Jednak żadna z tych świetlic nie świadczy planowej socjoterapii.

Zestawienie dzieci, które skorzystały z usług świetlic (opiekuńczo-wychowawczej i socjoterapeutycznej) przedstawia poniższa tabela*:

Liczba dzieci zapisanych do świetlic	2008 (liczba dzieci)		2009 styczeń-czerwiec (liczba dzieci)	
Ogółem	57		57	
w tym:	osoby	udział procentowy	osoby	udział procentowy
zamieszkujące poza wyznaczonymi obszarami rewitalizacji	10	17,5	10	17,5
zamieszkujące na wyznaczonym obszarze rewitalizacji nr 1	39	68,4	39	68,4
zamieszkujące na wyznaczonym obszarze rewitalizacji nr 2	1	1,7	1	1,7
zamieszkujące na wyznaczonym obszarze rewitalizacji nr 3	7	12,3	7	12,3

* w tabeli nie ujęto dzieci, korzystających ze świetlic prowadzonych przez Zgromadzenie Sióstr Miłosierdzia i Księży Pallotynów

Obecnie Świetlica opiekuńczo-wychowawczą zajmuje łącznie dziesięć pomieszczeń (podana liczba nie uwzględnia pomieszczeń wspólnych tj. klatki schodowej i korytarzy) – jedno na parterze (pom. nr 118 współużytkuje je ze Świetlicą socjoterapeutyczną) i dziewięć na I piętrze (pom. nr 215, 216, 217, 218, 219, 221, 222, 223 i 225).

Aktualny zakres działania, jaki obejmuje świetlica oraz wskazywane przez wychowanków potrzeby w zakresie poszerzenia i uatrakcyjnienia jej oferty powoduje potrzebę przejęcia dodatkowych pomieszczeń. Wówczas można by prowadzić osobno zajęcia plastyczne, kulturalne, taneczne i sportowe. Na potrzeby świetlicy można by również zagospodarować teren przyległy do budynku od jego strony południowo-wschodniej. Mógłby tam powstać plac zabaw dla dzieci z dzielnicy Rybaki i ogrodów działkowych (tj. części obszarów objętych programami rewitalizacji nr 1 i 3) oraz korzystających ze świetlicy.

Poradnia Terapii Uzależnienia od Alkoholu i Współuzależnienia „Promyk” jest poradnią niepubliczną finansowaną ze środków Narodowego Funduszu Zdrowia. Jej zadaniem jest leczenie uzależnienia od alkoholu i współuzależnienia od alkoholu. Poradnia została utworzona w 2007 roku z uwagi na konieczność zabezpieczenia osobom uzależnionym i współuzależnionym odbywanie terapii w miejscu swego zamieszkania. Głównym odbiorcą świadczonych tam usług medycznych są mieszkańcy wyznaczonego obszaru rewitalizacji nr 1 (największa liczba rodzin dysfunkcyjnych – por. poniższe dane). Poradnia czynna jest od poniedziałku do soboty włącznie. W Poradni zatrudnionych jest 3 specjalistów terapii uzależnień, 3 psychologów, 3 instruktorów terapii uzależnień, psychiatra oraz asystent.

Poniżej przedstawiamy dane dotyczące usług świadczonych przez Poradnię:

L.p.	Wykaz pacjentów korzystających z usług medycznych świadczonych przez Poradnię	2007 marzec-czerwiec (liczba osób)		2008 (liczba osób)		2009 styczeń-czerwiec (liczba osób)	
1.	Osoby uzależnione	55		113		82	
	w tym:	osoby	udział procentowy	osoby	udział procentowy	osoby	udział procentowy
	zamieszkujące poza wyznaczonymi obszarami rewitalizacji	23	41,8	50	44,2	30	36,6

	zamieszkujące na wyznaczonym obszarze rewitalizacji nr 1	25	45,5	55	48,7	45	54,9
	Zamieszkujące na wyznaczonym obszarze rewitalizacji nr 2	7	12,7	8	7,1	7	8,5
	zamieszkujące na wyznaczonym obszarze rewitalizacji nr 3	0	0,0	0	0,0	0	0,0
2.	Osoby współzależnione	33		42		29	
	w tym:	osoby	udział procentowy	osoby	udział procentowy	osoby	udział procentowy
	zamieszkujące poza wyznaczonymi obszarami rewitalizacji	20	60,6	17	40,4	10	34,5
	zamieszkujące na wyznaczonym obszarze rewitalizacji nr 1	10	30,3	23	54,8	15	51,7
	zamieszkujące na wyznaczonym obszarze rewitalizacji nr 2	3	9,1	2	4,8	4	13,8
	zamieszkujące na wyznaczonym obszarze rewitalizacji nr 3	0	0,0	0	0,0	0	0,0
3.	Grupa After Care (osoby po odbytym leczeniu szpitalnym lub ambulatoryjnym)	W 2007 roku Poradnia nie prowadziła na terenie Chełmna działalności w tym zakresie		17		6	
	w tym:	osoby	udział procentowy	osoby	udział procentowy	osoby	udział procentowy
	zamieszkujące poza wyznaczonymi obszarami rewitalizacji	-	-	9	52,9	3	50,0
	zamieszkujące na wyznaczonym obszarze rewitalizacji nr 1	-	-	7	41,2	1	16,7
	zamieszkujące na wyznaczonym obszarze rewitalizacji nr 2	-	-	1	5,9	2	33,3
	zamieszkujące na wyznaczonym obszarze rewitalizacji nr 3	-	-	0	0,0	0	0,0

Obecnie Poradnia Terapii Uzależnienia od Alkoholu i Współzależnienia „Promyk” użytkuje łącznie pięć pomieszczeń (nieodpłatnie oddane w użytkowanie) – trzy na parterze (pom. nr 114, 115 i 116) i dwa na I piętrze (pom. nr 224 i 226 - współużytkuje je z Grupą Anonimowych Alkoholików "Dromader", Miejską Komisją ds. Rozwiązywania Problemów Alkoholowych oraz Punktem Pierwszego Kontakt).

Grupa Anonimowych Alkoholików "Dromader" jest organizacją samopomocową, samofinansującą się, której Urząd Miasta nieodpłatnie udostępnił do użytkowania dwa pomieszczenia (miejsce spotkań członków tej organizacji). W organizowanych przez Grupę AA zajęciach biorą udział osoby mające problem z alkoholem, bez względu na miejsce swojego zamieszkania, choć głównie są to osoby z Chełmna. Do czasu powstania Poradni „Promyk” zajęcia odbywały się dwa razy w tygodniu, obecnie ze względów „lokalowych” tylko jeden raz w tygodniu, co w sposób znaczący zaburzyło cykl prowadzonych zajęć (postulat przywrócenia poprzedniej formuły spotkań - dwa razy w tygodniu).

Obecnie Grupa Anonimowych Alkoholików "Dromader" współużytkuje z Miejską Komisją ds. Rozwiązywania Problemów Alkoholowych, Poradnią „Promyk” oraz Punktem Pierwszego Kontaktowania dwa pomieszczenia (pom. nr 224 i 226).

Podsumowując obecne warunki lokalowe Ośrodka są wyjątkowo trudne. Istniejące rozwiązanie polegające na użytkowaniu pomieszczeń przez dwóch a nawet w przypadku pomieszczeń nr 224 i 226 czterech najemców, przy systematycznie zwiększającej się liczbie pacjentów Ośrodka stwarza problemy wszystkim jego współużytkownikom. W przypadku Poradni „Promyk” utrzymanie w przyszłości certyfikatu upoważniającego do podpisywania kontraktów z NFZ warunkowane jest zwiększeniem jej dotychczasowej bazy lokalowej. By lepiej, skuteczniej wypełniać cele określone w Miejskim Programie Profilaktyki i Rozwiązywania Problemów Uzależnień potrzebny jest gruntowny remont siedziby Ośrodka, dostosowanie go nowych potrzeb. W budynku wskazana jest przebudowa dyspozycji wewnątrz - układ pomieszczeń winien być dostosowany do aktualnych potrzeb Ośrodka. Wyposażenie Ośrodka w media winno być niezawodne, w tym uzupełnione m.in. o instalację centralnej wody użytkowej (aktualnie w dwóch pomieszczeniach zamontowane są kotły gazowe podgrzewające wodę użytkową).

Stan techniczny konstrukcji całego biurowca oceniony jest jako dostateczny. Wskazany jest m.in. remont konstrukcji dachu wraz z pokryciem, wymiana stolarki okiennej i drzwiowej oraz jego docieplenie. Ponadto postulowana jest wymiana wszystkich instalacji (wodno-kanalizacyjnej, c.o. i elektrycznej plus budowa nowej instalacji ciepłej wody użytkowej). Co prawda, na początku obecnego stulecia wybudowano kotłownię gazową o mocy dostosowanej do kubatury całego biurowca, jednak kocioł nie spełnia już obecnych standardów w zakresie efektywności (postulowany jest montaż nowoczesnego, dwufunkcyjnego kotła kondensacyjnego). W czasie budowy kotłowni gazowej nie uwzględniono przebudowy instalacji c.o., dalej użytkowane są stare żeliwne grzejniki o niskiej efektywności. Administrator biurowca na bieżąco prowadzi wyłącznie prace konserwacyjne, np. ostatnio na dachu budynku wklejono – w miejscach lokalnych przecieków - papę termozgrzewalną.

Budynek biurowca w założeniu wykonany jako obiekt przemysłowy – dawna gazownia miejska. Konstrukcja ścian wykonana w technologii szkieletu żelbetonowego wypełnionego cegłą ceramiczną, bloczkami wapienno piaskowymi oraz częściowo gazobetonem. Brak ocieplenia ścian zewnętrznych i stropodachu. Okna drewniane skrzynkowe o różnym podziale, nie spełniają obecnych norm w zakresie przenikalności cieplnej i szczelności. Otwory okienne wybito wtórnie w czasie prac remontowych jakie miały miejsce pod koniec lat 70 tych XX w. Wykonano wówczas także stropy żelbetonowe pomiędzy kondygnacjami. Dach dwuspadowy kryty papą o niewielkim spadku.

Grubość przegród zewnętrznych jest różna i wynosi od 25 do 45 cm co przy braku izolacji termicznej powoduje, że nie są spełnione obowiązujące normy określone w rozporządzeniu Ministra Infrastruktury z dnia 12 kwietnia 2002 r. w sprawie warunków technicznych, jakim powinny odpowiadać budynki i ich usytuowanie.

W przypadku ściany pełnej z cegły o grubości 25 cm bez warstwy ocieplającej współczynnik przenikania ciepła wynosi ok. 1,3 [W/m²K] – norma przewiduje – 0,3 [W/m²K]; w przypadku

ściany o grubości ok. 45 cm U wynosi ok. 0,9 [W/m²K], natomiast w odniesieniu do żelbetonowego szkieletu wartość U może dochodzić nawet do 1,8 [W/m²K].

Nieszczelne okna skrzynkowe mogą przyjmować wartość U nawet ok. 3,0 [W/m²K], co przy wymaganej normie – 1,8, stanowi prawie dwukrotne przekroczenie.

Jak widać z powyższego, budynek nie spełnia obecnie obowiązujących wymagań dla izolacyjności cieplnej przegród zewnętrznych.

Wymiany wymaga również system centralnego ogrzewania. Obecnie źródłem ciepła jest kocioł gazowy, czynnik grzewczy rozprowadzony jest rurami stalowymi natomiast odbiornikami są różnego rodzaju grzejniki. Część rur jest skorodowana, stwierdzono nieszczelności i wycieki. Konieczna jest wymiana źródła ciepła na kocioł gazowy – kondensacyjny o dużej sprawności i mniejszym zużyciu gazu niż tradycyjny kocioł gazowy. W przypadku zmiany kotła należy wymienić pozostałą część systemu grzewczego – tak aby dostosować go do parametrów temperaturowych i zapotrzebowania na ciepło w poszczególnych pomieszczeniach. Ponadto wskazane byłoby zastosowanie ekologicznych źródeł podgrzewania wody np. przy wykorzystaniu kolektorów słonecznych.

Projekt przewiduje realizację dwóch głównych założeń. Jedno założenie dotyczy zmiany dotychczasowego sposobu użytkowania trzykondygnacyjnej części obiektu – likwidacja tymczasowo działającego schroniska turystycznego prowadzonego przez Spółdzielnię Socjalną „Od Nowa” oraz siedziby Klubu Seniora (planowane jest przeniesienie siedziby Klubu Seniora do oficyny budynku przy ul. Grudziądzkiej 36 – por. projekt nr 4) i wprowadzenie w to miejsce nowej, mieszkalnej funkcji tj. dostosowanie obecnej dyspozycji wewnątrz na potrzeby ośmiu mieszkań socjalnych.

Drugim założeniem jest przekształcenie i rozbudowa bazy lokalowej Miejskiego Ośrodka Profilaktyki i Rozwiązywania Problemów Uzależnień mającego siedzibę w dwukondygnacyjnej części obiektu. Planowana jest zmiana dotychczasowego układu pomieszczeń zajmowanych przez Ośrodek wraz z zaadaptowaniem dodatkowych pięciu pomieszczeń w przyziemiu budynku (pom. nr 112 i 113 obecnie użytkowane przez Uczniowski Klub Sportowy Nadwiślanin – Sokół oraz pom. magazynowe nr 119, 120 i 121, aktualnie użytkowane przez Zakład Produkcji Drzewnej). Projekt zakłada, że dwa dodatkowe pomieszczenia (po Uczniowskim Klubie Sportowym) zostaną zaadoptowane na potrzeby Poradni Terapii Uzależnienia od Alkoholu i Współuzależnienia „Promyk”, natomiast trzy kolejne pomieszczenia (po magazynach Zakładu Produkcji Drzewnej) ma przejąć Świetlica opiekuńczo-wychowawcza.

Ponadto mając na uwadze opisany wyżej stan techniczny projekt zakłada jednocześnie przeprowadzenie gruntownego remontu całego biurowca.

W wyniku realizacji projektu, w ramach pierwszego celu mogłoby powstać osiem nowoczesnych mieszkań socjalnych (o łącznej powierzchni użytkowej mieszkań ca. 269,42 m² – wg. wstępnej koncepcji) o dobrym standardzie i powierzchni od ca. 21,5 m² (jednopokojowe) do 54,4 m² (dwupokojowe), co w rezultacie pozwoliłoby zakwaterować 8 rodzin o niskich dochodach lub osób o szczególnych potrzebach. Zakwaterowanie tych osób odbywałoby się w oparciu o zapisy

Uchwały nr XLIII/413/2001 Rady Miasta Chełmna z dnia 18 grudnia 2001 r. w sprawie zasad wynajmowania lokali wchodzących w skład mieszkaniowego zasobu Gminy Miasta Chełmna (Dz. U. Woj. Kuj-Pom. Nr 8 Poz. 184 z 2002 roku).

Natomiast, w wyniku realizacji projektu, w ramach jego drugiego celu powstałaby nowoczesna, dostosowana do aktualnych potrzeb baza lokalowa Miejskiego Ośrodka Profilaktyki i Rozwiązywania Problemów Uzależnień, który wówczas mógłby skuteczniej realizować cele określone w Miejskim Programie Profilaktyki i Rozwiązywania Problemów Uzależnień poprzez prowadzenie szeroko zakrojonych działań na rzecz profilaktyki i zmniejszania rozmiarów problemów związanych z uzależnieniami, w tym dla rodzin zamieszkujących na terenie obszaru objętego programem rewitalizacji nr 1 (najwyższy odsetek osób korzystających z Ośrodka).

Planowany zakres rzeczowy projektu wynika z obecnego stanu technicznego biurowca, planowanej nowej (mieszkania socjalne) i rozwinięcie istniejącej (MOPiRPU) funkcji oraz zalecanych działań termomodernizacyjnych ujętych w audycie energetycznym (audyt energetyczny będzie opracowany na etapie przygotowywania projektu do realizacji) i obejmuje m.in.:

- remont konstrukcji dachu z wymianą pokrycia dachowego,
- termomodernizacja biurowca m.in. w zakresie wymiany stolarki okiennej i drzwiowej, docieplania ścian zewnętrznych i dachu oraz montażu nowoczesnego, dwufunkcyjnego kotła kondensacyjnego wraz z wymianą instalacji c.o. i montażem nowej instalacji ciepłej wody użytkowej),
- wymiana instalacji wodno-kanalizacyjnej i elektrycznej,
- przebudowa/montaż instalacji wentylacyjnej (grawitacyjnej lub wymuszonej),
- montaż instalacji teleinformatycznej, p.poż., odgromowej,
- dostosowanie dyspozycji wewnątrz do nowej (mieszkania socjalne) i rozwinięcie istniejącej (MOPiRPU) funkcji z uwzględnieniem obowiązujących przepisów dla tego typu obiektów – m.in. p.poż, sanitarnych, bhp etc.,
- dostosowanie obiektu dla potrzeb osób niepełnosprawnych,
- roboty wykończeniowe,
- zagospodarowanie terenu przed biurowcem - od strony ul. Kamionka (mała architektura, oświetlenie, zieleń etc.),
- zagospodarowanie terenu przyległego do biurowca od jego strony południowo-wschodniej na potrzeby placu zabaw (ogrodzenie, mała architektura, oświetlenie, zieleń etc.),
- zakup i instalacja wyposażenia (środki trwałe) nierozzerwalnie związanego z funkcjonowaniem projektu (mieszkania socjalne – m.in. meble, MOPiRPU – m.in. meble, sprzęt komputerowy).

Projekt spójny jest z dokumentami o charakterze strategicznym szczebla powiatowego i lokalnego. Realizacja projektu przyczyni się m.in. do osiągnięcia celu strategicznego 4 – Infrastruktura społeczna i jej baza materialna dostosowana do potrzeb (w tym: Podniesienie standardu jakości obsługi mieszkańców) - Strategii Rozwoju Miasta Chełmna.

Planowana inwestycja zgodna jest z ustaleniami Planu zagospodarowania przestrzennego Gminy Miasta Chełmna zatwierdzonego uchwałą Nr XXV/150/2008 Rady Miasta Chełmna z dnia 28 października 2008 roku (jednostka strukturalna C34 MW – przeznaczenie podstawowe: tereny zabudowy mieszkaniowej wielorodzinnej z obiektami i urządzeniami towarzyszącymi, dopuszczalne przeznaczenie uzupełniające: usługi).

Gmina Miasto Chełmna realizując założenia polityki mieszkaniowej planuje wdrożyć projekt budowy nowego domu socjalnego przy ul. Rycerska/Kościelna – na terenie Zespołu Staromiejskiego, obszaru wyznaczony do rewitalizacji (w ramach działania 7.1 RPO WK-P nie przewiduje się budowy nowych wielorodzinnych budynków socjalnych). Obecnie przygotowana jest dokumentacja techniczna wraz z wymaganymi uzgodnieniami. Projekt przewiduje budowę czterokondygnacyjnego budynku mieszkalnego wielorodzinnego wraz infrastrukturą towarzyszącą o łącznej powierzchni użytkowej 1 579,97 m² i kubaturze 13 685,00 m³. Mają powstać 44 mieszkania socjalne, w tym 4 lokale przeznaczone dla osób niepełnosprawnych. Przy realizacji tego projektu Gmina Miasto Chełmna planuje skorzystać z finansowego wsparcia z budżetu państwa, w oparciu o zapisy ustawy z dnia 8 grudnia 2006 roku o finansowym wsparciu tworzenia lokali socjalnych, mieszkań chronionych, noclegowni i domów dla bezdomnych.

W ramach projektu nr 1 pn. „Utworzenie strefy bezpieczeństwa na obszarze rewitalizowanym poprzez zakup i instalację systemu monitoringu ulicznego”, ujętego w niniejszym Programie Rewitalizacji, w obrębie skrzyżowania ulic Nad Groblą, Powiśle, Podgórna i Kamionka planowany jest montaż kamery, co w zdecydowany sposób przyczyni się do poprawy stanu bezpieczeństwa w najbliższym sąsiedztwie obiektu będącego przedmiotem niniejszego projektu.

7. Podmiot zarządzający i sposób realizacji projektu:

Beneficjentem projektu oraz wnioskodawcą będzie Gmina Miasto Chełmno jako jednostka samorządu terytorialnego. Gmina zapewni terminowe, sprawne i rzetelne wykonanie inwestycji, będzie również odpowiedzialna za monitoring przedsięwzięcia. Osobami odpowiedzialnymi bezpośrednio za prawidłowy przebieg inwestycji będzie Burmistrz Miasta Chełmna oraz pracownicy Urzędu Miasta Chełmna. Na potrzeby realizacji projektu zostanie powołany Zespół Projektowy zarządzający projektem. Pracami zespołu, jako kierownik projektu, będzie kierował Burmistrz Miasta Chełmna. Kierownikowi projektu będą podlegały dwa zespoły tj. Zespół ds. administracyjno-finansowych oraz Zespół realizacyjny. Zespół ds. administracyjno-finansowych będzie odpowiadał za obsługę administracyjną i finansową projektu, monitoring sprawozdawczości oraz promocję projektu. Zespół realizacyjny natomiast będzie odpowiadał za merytoryczną realizację projektu, zamówienia publiczne, nadzorowanie wykonawców, nadzorowanie postępu prac, nadzorowanie harmonogramów rzeczowo-finansowych. Rolę Komitetu Sterującego będzie pełnił Rada Miasta Chełmna.

8. Podmiot zarządzający projektowanym przedsięwzięciem po jego zrealizowaniu:

Gmina Miasto Chełmno – odpowiednio Zakład Usług Administracyjnych „OJAR” Sp. cywilna w zakresie nowopowstałych mieszkań socjalnych, Samodzielne stanowisko ds. Rozwiązywania Problemów Uzależnień Urzędu Miasta Chełmna w zakresie działalności Miejskiego Ośrodka

Profilaktyki i Rozwiązywania Problemów Uzależnień oraz Wydział Gospodarki Miejskiej Urzędu Miasta Chełmna w zakresie utrzymania placu zabaw.

9. Harmonogram działań:

Lp.	Zakres	Okres realizacji
1.	Przygotowanie przedsięwzięcia pod względem formalno prawnym, w tym m.in.: - opracowanie dokumentacji technicznej, - uzyskanie stosownych uzgodnień i pozwoleń (pozwolenie na budowę, zezwolenie Wojewódzkiego Konserwatora Zabytków w Toruniu), - przygotowanie dokumentacji projektowej na potrzeby ubiegania się o dofinansowanie projektu ze środków RPO WK-P (wniosek o dofinansowanie, załączniki do wniosku - w szczególności studium wykonalności)	I-II kw. 2010
2.	Złożenie wniosku o dofinansowanie	w ramach konkursu dla działania 7.1 RPO WK-P w 2010 roku
3.	Przeprowadzenie postępowań o udzielenie zamówień publicznych związanych z realizacją projektu	III kw. 2010
4.	Przeprowadzenie robót budowlanych i oddanie obiektu do użytku	III kw. 2010 – IV kw. 2011
5.	Rozliczenie rzeczowo-finansowe projektu	IV kw. 2011

10. Przewidywany termin rozpoczęcia realizacji projektu: I kw. 2010r.

11. Przewidywany termin zakończenia realizacji projektu: IV kw. 2011r.

12. Osoba mogąca udzielić informacji na temat projektu:

- imię i nazwisko: Kamil Grzyb, Marek Maćkowski
- stanowisko służbowe: inspektor
- telefon / fax: 056/ 677 17 54, 056/ 677 17 74
- e-mail: wmkii@chelmno.pl

Załączniki:

- plan sytuacyjny zabudowań po byłej gazowni,
- dokumentacja fotograficzna,
- inwentaryzacja budynku biurowca z oznaczeniem nowych funkcji dla poszczególnych części biurowca.

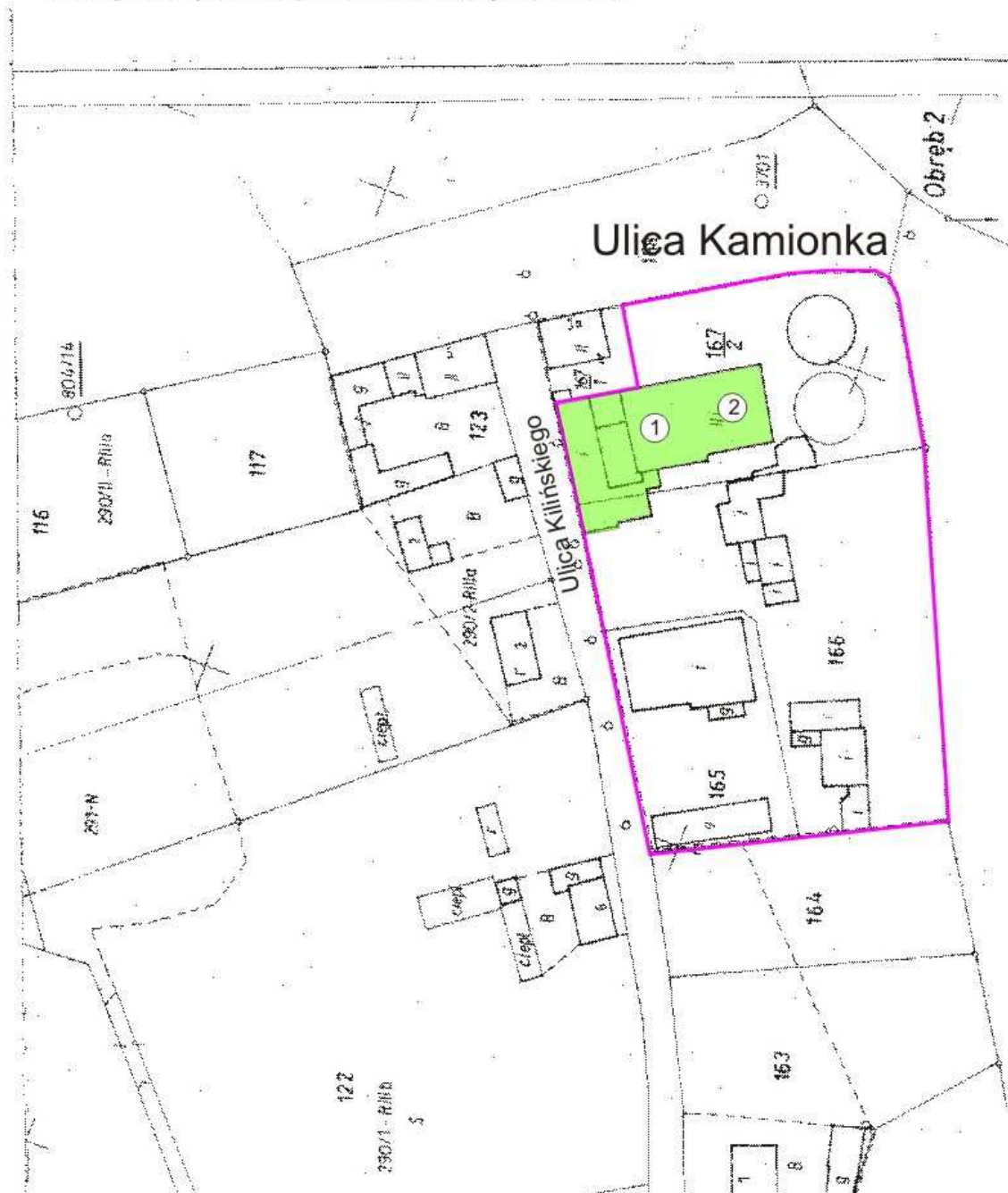
Legenda:

Kolorem fioletowym oznaczono teren dawnej gazowni,

Kolorem zielonym oznaczono budynek tzw. Biurowca

1. Część budynku adaptowana na mieszkania,

2. Część budynku adaptowana na funkcje społeczne



Dokumentacja fotograficzna, budynek przy ul. Kamionka 3



Chełmno, ul. Kamionka 3,
Widok zabudowań od strony podwórza; na pierwszym planie zabudowania gospodarcze, w głębi na lewo budynek przeznaczony do adaptacji na funkcję mieszkalną po prawej na funkcje społeczne.



Chełmno, ul. Kamionka 3,
Widok zabudowań od strony ul. Kamionka, widoczna konstrukcja szkieletu żelbetonowego.



Chełmno, ul. Kamionka 3,
Wnętrze budynku dwukondygnacyjnego, przeznaczone do adaptacji, widoczne zacieki na stropie spowodowane nieszczelnościami kanalizacji.



Chełmno, ul. Kamionka 3,
Wnętrze budynku dwukondygnacyjnego, komunikacja - widoczne zawilgocenia ścian.



Chełmno, ul. Kamionka 3,
Wnętrze budynku dwukondygnacyjnego, jedno z pomieszczeń - widoczne zacieki na suficie.



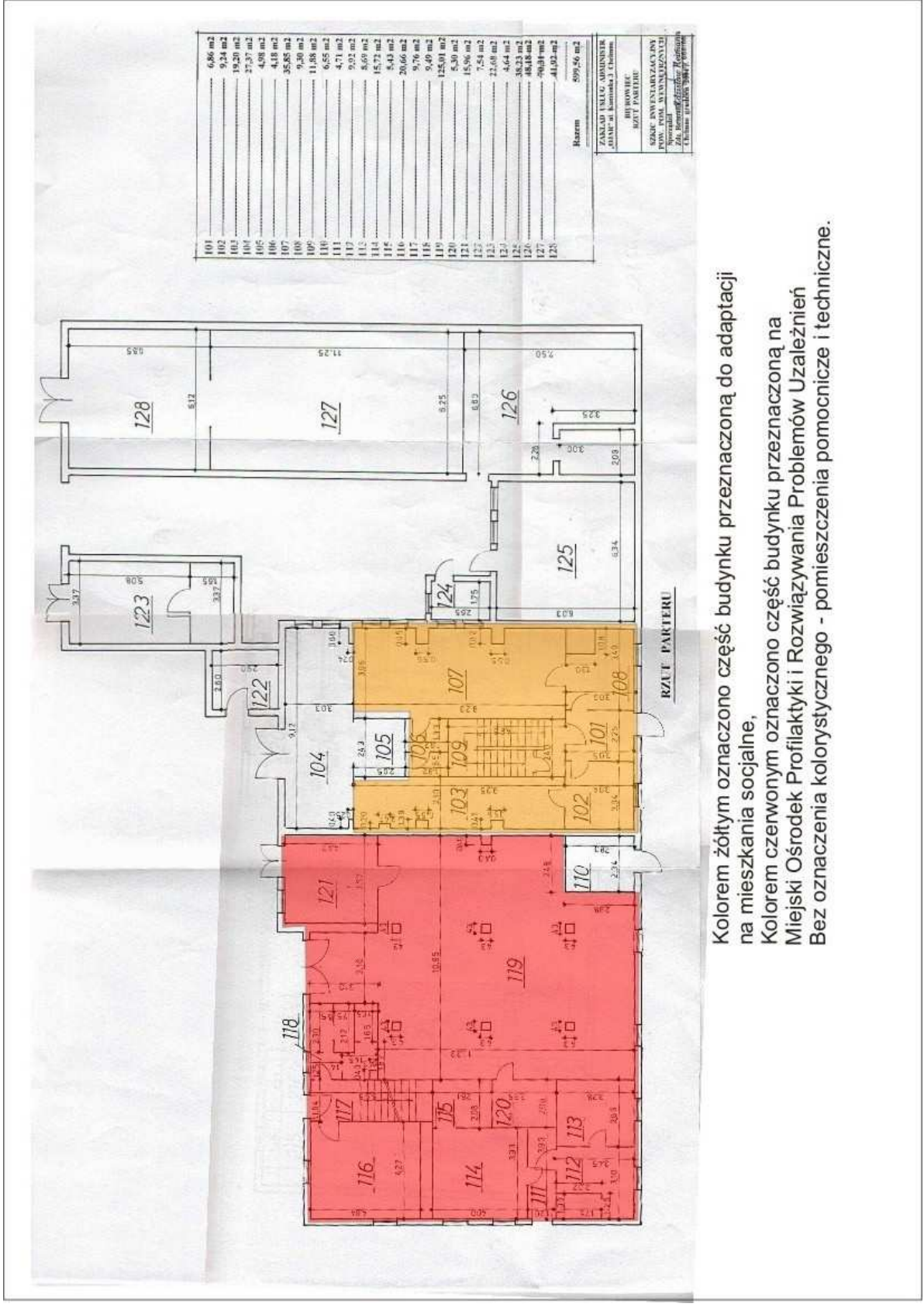
Chełmno, ul. Kamionka 3,
Wnętrze budynku dwukondygnacyjnego, niebezpieczne progi pomiędzy pomieszczeniami.



Chełmno, ul. Kamionka 3,
Wnętrze budynku trzykondygnacyjnego, komunikacja - widoczne zawilgocenia ścian.



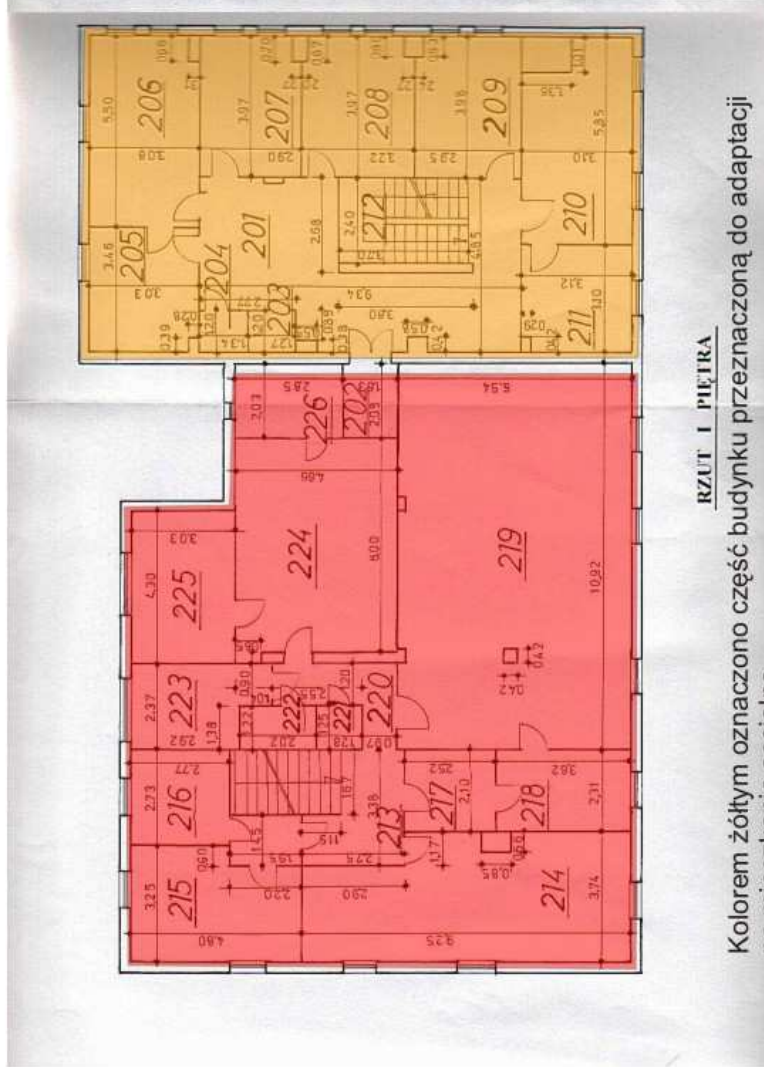
Chełmno, ul. Kamionka 3,
Teren przy budynku, przeznaczony do zagospodarowania, istniejąca zieleń wymagająca uporządkowania.



Kolorem żółtym oznaczono część budynku przeznaczoną do adaptacji na mieszkania socjalne.
 Kolorem czerwonym oznaczono część budynku przeznaczoną na Miejski Ośrodek Profilaktyki i Rozwiązywania Problemów Uzależnień
 Bez oznaczenia kolorystycznego - pomieszczenia pomocnicze i techniczne.

201	31,15 m ²
202	3,39 m ²
203	1,52 m ²
204	1,61 m ²
205	10,37 m ²
206	16,84 m ²
207	11,52 m ²
208	12,49 m ²
209	11,59 m ²
210	16,76 m ²
211	9,55 m ²
212	8,88 m ²
213	7,37 m ²
214	30,72 m ²
215	14,28 m ²
216	7,56 m ²
217	5,29 m ²
218	8,36 m ²
219	71,24 m ²
220	5,36 m ²
221	1,60 m ²
222	2,46 m ²
223	7,86 m ²
224	25,22 m ²
225	13,03 m ²
226	5,78 m ²
Razem	344,60 m²

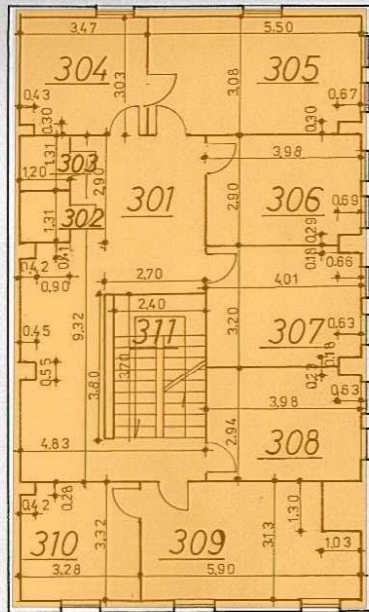
ZAKŁAD USŁUG ADMINISTRACYJNYCH
 „OWA” ul. Kamilska 3 Chelmno
 BIUROWEK
 RZUT I PIĘTRA
 SZKIC INWENTARYZACYJNY
 POW. POM. WEWNĘTRZNYCH
 Sporządz. *Zdzisław Kępczyński*
 14.03.2016 r. 100/02
 Chelmino, Październik 2016 r.



RZUT I PIĘTRA

Kolorem żółtym oznaczono część budynku przeznaczoną do adaptacji na mieszkania społeczne.

Kolorem czerwonym oznaczono część budynku przeznaczoną na Miejski Ośrodek Profilaktyki i Rozwiązywania Problemów Uzależnień



RZUT II PIĘTRA

Kolorem żółtym oznaczono część budynku przeznaczoną do adaptacji na mieszkania socjalne.

301	30,50 m ²
302	1,57 m ²
303	1,57 m ²
304	10,38 m ²
305	16,74 m ²
306	11,34 m ²
307	12,60 m ²
308	11,56 m ²
309	17,13 m ²
310	10,77 m ²
311	8,88 m ²
Razem	133,04 m²

ZAKŁAD USŁUG ADMINISTR. „OJAR” ul. Kamionka 3 Chelmo
BIUROWIEC RZUT II PIĘTRA
SZKIC INWENTARYZACYJNY POW. POM. WEWNĘTRZNYCH
Sporządził: <i>Edyta Reimann</i> Zdł. Reimann, Dł. nr 600/04 Chelmo grudzień 2004 r.

Opis projektu nr 3

1. Data sporządzenia opisu projektu: lipiec 2009r.
2. Podmiot zgłaszający projekt: Gmina Miasto Chełmno
3. Nazwa projektu:

Adaptacja kamienicy przy ul. Grudziądzkiej 36 na cele turystyczno-administracyjne oraz społeczne

4. Koszt całkowity projektu (w zł) **1 500 000,00** oszacowany na podstawie: kosztorysu szacunkowego
5. Źródła finansowania projektu:

Środki własne (budżet beneficjenta):	375 000,00
Środki RPO (EFRR):	1 125 000,00
Środki inne: nie dotyczy	

6. Zwięzły opis projektu:

Kamienicę przy ul. Grudziądzkiej 36 zbudowano w 2 poł. XVIII wieku, na murach obwodowych wcześniejszej kamienicy gotyckiej z XV lub XVI wieku. Jest to budynek dwukondygnacyjny z poddaszem użytkowym, w całości podpiwniczony z wysokim dachem dwuspadowym. W odróżnieniu od dominującego frontowego ustawienia kamienic wzdłuż ulicy Grudziądzkiej, kamienica nr 36 ustawiona jest szczytem do ulicy, w jej pierzei południowej. Posiada także unikatową, późnobarokową fasadę z charakterystycznym wydatnym profilowanym gzymsem kordonowym, w środkowej części półkoliście podwyższonym. Do budynku frontowego, od strony południowej przylega oficyna (nr 36a). Jest to budynek usytuowany na rzucie prostokąta, parterowy z poddaszem, nakryty dachem pulpitowym. Do oficyny prowadzi odrębne wejście od strony ul. Podmurnej. Wysoką rangę architektoniczną kamienicy potwierdza wpis do gminnej ewidencji zabytków.

Kamienica usytuowana jest we wschodniej części wyznaczonego obszaru wsparcia, tuż przy Bramie Grudziądzkiej i reliktach murów obronnych, „u wrót” Zespołu Staromiejskiego, w początkowym odcinku głównego ciągu handlowego miasta – ul. Grudziądzkiej, prowadzącej do Rynku i ratusza.

Właścicielem obiektu jest Gmina Miasta Chełmna (jedna z nielicznych kamienic w obrębie Starego Miasta, której wyłącznym właścicielem jest Gmina Miasto Chełmno – dominuje forma współwłasności/wspólnoty mieszkaniowe oraz obiekty prywatne). Administratorem budynku jest Zakład Usług Administracyjnych „OJAR” Sp. cywilna.

Kamienica położona jest na działce nr 106/3 (KW 13 989), powierzchnia działki 420,00 m², powierzchnia zabudowy 241,24 m², powierzchnia niezabudowanej działki 178,76 m², powierzchnia użytkowa 295,31 m² (osiem lokali mieszkalnych, w tym jeden lokal socjalny, lokale użytkowe – brak).

Obecnie w omawianym obiekcie zamieszkuje - w oparciu o umowę najmu - osiem rodzin (łącznie w kamienicy frontowej i oficynie zameldowane są 23 osoby). Realizacja projektu ściśle wiąże się z koniecznością wykwaterowania wszystkich osób zamieszkujących kamienicę. Potrzeby mieszkaniowe rodzin, które mają być wykwaterowane zostaną zaspokojone w oparciu o zapisy Uchwały nr XLIII/413/2001 Rady Miasta Chełmna z dnia 18 grudnia 2001 r. w sprawie zasad wynajmowania lokali wchodzących w skład mieszkaniowego zasobu Gminy Miasta Chełmna (Dz. U. Woj. Kuj-Pom. Nr 8 Poz. 184 z 2002 roku).

W latach 1995-96 w budynku frontowym przeprowadzono prace remontowe polegające na wykonaniu nowych tynków, malowaniu elewacji, wymianie stolarki okiennej, zabezpieczeniu i remoncie konstrukcji dachowej oraz naprawie pokrycia dachowego i komina. Jednak obecny stan techniczny obiektu jest niezadawalający. Z protokołów przeglądów technicznych wynika, że pilnego remontu wymagają wszystkie instalacje (gazowa, wodno-kanalizacyjna, elektryczna). Ponadto budynek, w szczególności w jego częściach wspólnych (korytarzach) jest systematycznie dewastowany przez lokatorów i ich gości. Mimo nadzoru ze strony administratora w kamienicy często dochodzi do zakłócania porządku domowego, brudzenia i malowania ścian a nawet dewastacji wyposażenia części wspólnych (np. drzwi wejściowych, balustrady). Co więcej odnotowywane są kradzieże np. miedzianych parapełów okiennych.

Budynek wykonany jest w technologii tradycyjnej, ściany jednowarstwowe ceglane cegła pełna, stropy drewniane, stolarka okienna drewniana – okna skrzynkowe, wtórnie osadzone, bez wartości zabytkowej. Drzwi wejściowe drewniane, półkoliście zamknięte – zabytkowe do zachowania. Budynek w obecnym kształcie nie spełnia norm w zakresie izolacyjności cieplnej przegród zewnętrznych. Dotyczy to w szczególności okien, gdzie można przyjąć że wartość U wynosi ok. 2,5 [W/m²K], natomiast norma wymaga – 1,8. W przypadku ścian, których grubość jest różna (miejscami zastosowano wneki, słupki odsadzki) i waha się od 24 cm do ponad 50 współczynnik przenikania ciepła „ U ” można przyjąć na poziomie ok. 0,7 [W/m²K], czyli także jest wyższy niż przewidziano w obowiązujących przepisach ($U = 0,3$ [W/m²K]).

Z uwagi na zabytkowy charakter budynku konieczne jest uwzględnianie stanowiska konserwatora zabytków stąd ocieplanie ścian metodą tradycyjną (styropian od zewnątrz) jest niewskazane. Konieczna jest natomiast wymiana stolarki okiennej, ocieplenie dachu – szczegóły działań termomodernizacyjnych określone zostaną w projekcie budowlanym. Wykonania wymaga również instalacja grzewcza (sieć rozprowadzająca, grzejniki) wraz z montażem kotła centralnego ogrzewania – gazowy kondensacyjny.

Celem niniejszego projektu jest rozbudowa infrastruktury turystyczno-administracyjnej oraz społecznej na wyznaczonym obszarze wsparcia poprzez zaadaptowanie zabytkowego obiektu mieszkalnego na potrzeby turystyczno-administracyjne (budynek frontowy) i społeczne (oficyna).

Biorąc pod uwagę wyjątkowe walory architektoniczne (m.in. jedyny zachowany w mieście przykład wielkiej sieni w parterze budynku), bardzo dobrą lokalizację (przy głównym ciągu komunikacyjnym i szlaku turystycznym), uregulowany stan prawny (własność komunalna) obiekt ten idealnie nadaje się do adaptacji na nową – publiczną funkcję.

Mając na uwadze wyjątkowe walory architektoniczne kamienicy, jej lokalizację, stan prawny oraz dotychczasowy sposób użytkowania kamienicy (funkcja mieszkalna) wydaje się nieuzasadniony.

Zdecydowanie lepszym rozwiązaniem jest zamiana dotychczasowego sposobu użytkowania obiektu. W budynku frontowym planuje się utworzenie siedziby Chełmińskiej Informacji Turystycznej (CHIT) oraz Koła Przewodników PTTK Chełmno – jednostka strukturalna Oddziału Przewodnickiego PTTK w Toruniu (obecnie mieszczącego się w Ratuszu). Ponadto w kamienicy będzie można wygospodarować dodatkowe pomieszczenia dla Referatu Promocji Urzędu Miasta. Z kolei po modernizacji i podwyższeniu oficyny budynku będzie można utworzyć w niej Dzienny Dom Opieki dla Osób Starszych oraz pomieszczenia na potrzeby spotkań członków Klubu Seniora (obecnie spotykają się w budynku przy ul. Kamionka 3 – por. projekt nr 2).

Realizacja projektu przyczyni się do podniesienia jakości usług turystycznych. Zostanie utworzona Chełmińska Informacja Turystyczna, która rozwinie dotychczasową działalność punktu informacji turystycznej mieszczącego się w Ratuszu. Przy jej tworzeniu zostaną uwzględnione wytyczne zawarte w dokumencie pt. Polski System Informacji Turystycznej opracowany przez Polską Organizację Turystyczną (m.in. zakres działalności, godziny pracy, wyposażenia, układu pomieszczeń etc.). Dodatkowe pomieszczenia uzyska też Referat Oświaty, Kultury i Promocji Urzędu Miasta.

Aktualnie punkt informacji turystycznej mieści się w Ratuszu. Funkcjonuje w ramach struktury organizacyjnej Muzeum Ziemi Chełmińskiej. Chełmińska Informacja Turystyczna obsługiwana jest wyłącznie przez jedną osobę, która jednocześnie pełni funkcję informatora turystycznego i przewodnika muzealnego. Obecne godziny otwarcia informacji turystycznej przedstawiają się następująco: poniedziałek 08.00-15.00 (wyłącznie w sezonie turystycznym, poza sezonem zamknięta), wtorek – piątek 08.00-16.00, sobota 08.00-15.00 oraz niedziela 11.00-14.00. Z powyższych danych wynika, że przyjęte rozwiązanie dla systemu informacji turystycznej w mieście nie spełnia wszystkich oczekiwań, nie pozwala na pełne zapewnienie turystom dostępu do informacji o mieście, w tym również na zakup materiałów promocyjnych, map czy folderów niezbędnych do indywidualnego zwiedzania miasta. Dostrzega się problem z dotarciem turysty do informacji o zabytkach miasta i innych atrakcjach w godzinach popołudniowych, a zwłaszcza w dni wolne od pracy i weekendy.

Częściowo omawiany problem rozwiązano poprzez przeprowadzenie projektu Multimedialne Kioski Informacji Turystycznej, w ramach którego ustawiono Infokioski w 4 najbardziej uczęszczanych przez turystów i mieszkańców punktach miasta. System Infokiosków pozwolił na wprowadzenie 24 – godzinnej możliwości uzyskania przez turystów, ale również przez mieszkańców Chełmna, informacji o hotelach, restauracjach, walorach turystycznych,

wydarzeniach kulturalnych oraz innych atrakcjach na terenie miasta i w okolicy.

Sam kontakt z Infokioskiem nie umożliwia często pełnej obsługi turystów planujących podróże do Chełmna, jak i tych którzy już są na miejscu. Dlatego konieczna jest kolejna reorganizacja systemu IT w Chełmnie. Kontakt bezpośredni z Informatorem turystycznym pozwala na pełne i rzetelne pozyskanie informacji o mieście.

W strukturze organizacyjnej Urzędu Miasta wyodrębniony jest Referat Oświaty, Kultury i Promocji. Obok szerokiego zakresu zadań związanych z oświatą i kulturą Referat realizuje także działania z zakresu promocji miasta. Obejmuje on m.in.:

- przygotowywanie informacji do stron internetowych z zakresu promocji miasta, sportu, turystyki, oświaty, kultury, przedsiębiorczości itp.,
- prowadzenie bazy danych o lokalnych podmiotach pozarządowych,
- współdziałanie z podmiotami i instytucjami zajmującymi się promocją gospodarczą i turystyczną (np. Polska i Regionalna Organizacja Turystyczna, Centra Informacji w kraju i za granicą),
- opracowywanie materiałów informacyjnych i promocyjnych, współpraca z mediami,
- współpraca w zakresie promocji oraz podczas przygotowywanych imprez i uroczystości z lokalnymi instytucjami kultury i organizacjami pozarządowymi,
- udział w targach turystycznych, seminariach, spotkaniach, konferencjach dotyczących promocji,
- nawiązywanie i podtrzymywanie kontaktów międzynarodowych mających na celu promocję miasta,

Reorganizacja Referatu Oświaty, Kultury i Promocji polegająca na wydzieleniu Referatu Promocji i umieszczeniu go w jednym budynku razem z Chełmińską Informacją Turystyczną w znaczący sposób przyczyniło by się do poprawy systemu informacji turystycznej na terenie i w okolicy Chełmna, a także skoordynowania wszystkich działań promocyjnych miasta.

W wyniku realizacji projektu rozszerzy się zakres działalności Miejskiego Ośrodka Pomocy Społecznej. Powstanie Dzienny Dom Opieki dla Osób Starszych. Jego celem byłoby zapewnienie wsparcia i opieki osobom starszym (kobiety 60 lat, mężczyźni 65 lat), w tym osobom niepełnosprawnym. Działalność Dziennego Domu Opieki dla Osób Starszych polegałaby w szczególności na przeciwdziałaniu samotności osób starszych, organizacji i aktywizacji ich życia, świadczeniu podstawowych usług opiekuńczych oraz terapii zajęciowej. Dzienny Dom Opieki dla Osób Starszych byłby alternatywą dla formy pomocy jaką świadczy obecnie MOPS tj. usług opiekuńczych na które obecnie jest bardzo duże zainteresowanie (długa kolejka osób oczekujących na przyznanie usługi).

Innym, równie ważnym rezultatem projektu byłby fakt udostępnienia ciekawego zabytkowego wnętrza zabytkowej kamienicy dla turystów (wyjątkowa wielka sień w przednim trakcie z pięknymi schodami i balustradą o płaskich, profilowanych balaskach).

Planowany zakres rzeczowy projektu wynika z obecnego stanu technicznego, planowanej nowej funkcji dla obiektu, warunków ochrony konserwatorskiej oraz konieczności poprawy komfortu cieplnego i zmiany systemu grzewczego i obejmuje m.in.:

Budynek frontowy:

- remont konstrukcji dachowej wraz z wymianą pokrycia dachowego i przemurowaniem kominów,
- malowanie elewacji z wymianą stolarki okiennej,
- przeprowadzenie prac związanych z ograniczaniem zawilgocenia ścian (np. izolacje poziome, pionowe, odgrzybienie etc.),
- dostosowanie dyspozycji wewnątrz do nowej funkcji z uwzględnieniem obowiązujących przepisów dla tego typu obiektów – m.in. p.poż, sanitarnych, bhp etc.,
- wymiana instalacji elektrycznej, gazowej oraz wodno-kanalizacyjnej,
- budowa kotłowni gazowej – dla budynku frontowego i oficyny (zamiana piecy kaflowych na pro-ekologiczne paliwo gazowe) wraz z instalacją c.o. i c.w.u.,
- montaż instalacji p.poż., odgromowej,
- dostosowanie obiektu dla potrzeb osób niepełnosprawnych,
- roboty wykończeniowe,
- zakup wyposażenia (środki trwałe) nierozdzielnie związanego z funkcjonowaniem projektu.

Oficyna:

- podniesienie budynku o jedną kondygnację z założeniem nowego dachu,
- przemurowanie istniejących kominów,
- przeprowadzenie prac związanych z ograniczaniem zawilgocenia ścian (np. izolacje poziome, pionowe, odgrzybienie etc.),
- docieplenie ścian zewnętrznych z malowaniem elewacji i wymianą stolarki okiennej i drzwiowej,
- dostosowanie dyspozycji wewnątrz do nowej funkcji (m.in. budowa ścianek działowych, pomieszczeń zaplecza, sanitarnych etc.),
- wymiana instalacji elektrycznej, gazowej oraz wodno-kanalizacyjnej,
- montaż instalacji c.o. i c.w.u., p.poż., teleinformatycznej, odgromowej,
- dostosowanie obiektu dla potrzeb osób niepełnosprawnych, w tym wykonanie podjazdu dla osób niepełnosprawnych od strony ul. Podmurnej,
- roboty wykończeniowe,
- zagospodarowanie terenu działki,
- prace rozbiórkowe budynków gospodarczych,
- remont muru granicznego z furtką od strony ul. Podmurnej,
- zakup wyposażenia (środki trwałe) nierozdzielnie związanego z funkcjonowaniem projektu.

Projekt spójny jest z dokumentami o charakterze strategicznym szczebla powiatowego i lokalnego. Realizacja projektu przyczyni się m.in. do osiągnięcia celu strategicznego

5 - Chełmno miastem znanym wśród turystów (w tym: Optymalnie wykorzystany potencjał turystyczny miasta) - Strategii Rozwoju Miasta Chełmna.

Projekt realizuje założenia Strategii Rozwoju Turystyki Gminy Miasta Chełmna z listopada 2005 roku. W harmonogramie rzeczowo-finansowym zadań Strategii ujęto następujące cele strategiczne/cele operacyjne/działania/poddziałania/zadania:

- Cel strategiczny – Chełmno miastem znanym wśród turystów, Cel operacyjny 1 – Skuteczna promocja miasta, Działanie 1.4 - Poprawa systemu informacji turystycznej na terenie i w okolicy Chełmna, Poddziałanie 1.4.4 – Wydzielenie osobnego referatu promocji w ramach Urzędu Miasta oraz Poddziałanie 1.4.5 – Powstanie Miejskiego Centrum Informacji Turystycznej.
- Cel strategiczny – Chełmno miastem znanym wśród turystów, Cel operacyjny 2 - Optymalnie wykorzystany potencjał turystyczny miasta i okolic, Działanie 2.2 - Poprawa estetyki Starego Miasta, Poddziałanie 2.2.4 - Udostępnienie w szerszym zakresie obiektów zabytkowych.

Planowana inwestycja zgodna jest z ustaleniami Planu zagospodarowania przestrzennego Gminy Miasta Chełmna zatwierdzonego uchwałą Nr XLVIII/309/2006 Rady Miasta Chełmna z dnia 5 września 2006 roku (jednostka strukturalna A23/1 MWU – tereny zabudowy o funkcji mieszkaniowo - usługowej z obiektami i urządzeniami towarzyszącymi - usługi z zakresu turystyki, kultury, administracji, handlu, gastronomii i rzemiosła nieuciążliwego jako wolnostojące lub wbudowane).

Wdrożenie niniejszego projektu jest warunkowane zrealizowaniem projektu dotyczącym adaptacji budynku przy ul. Kamionka 3 na mieszkania socjalne. Przewiduje się, że część obecnych lokatorów kamienicy przy ul. Grudziądzkiej 36 zostanie przekwaterowana do mieszkań socjalnych powstałych w wyniku adaptacji budynku przy ul. Kamionka 3 (najem lokali będzie przeprowadzony w oparciu o zasady określone w Uchwale nr XLIII/413/2001 Rady Miasta Chełmna z dnia 18 grudnia 2001 r. w sprawie zasad wynajmowania lokali wchodzących w skład mieszkaniowego zasobu Gminy Miasta Chełmna (Dz. U. Woj. Kuj-Pom. Nr 8 Poz. 184 z 2002 roku). Zaniechanie tego ostatniego przedsięwzięcia uniemożliwi realizację niniejszego projektu.

Przedmiotowe przedsięwzięcie w pewnym sensie nawiązuje do wcześniej przeprowadzonych oraz planowanych inicjatyw polegających na wprowadzaniu nowej funkcji do istniejących obiektów, w tym sakralnych (np. w kościele p.w. św. Ducha mieści się obecnie siedziba Zastępu Rycerskiego, w ramach III etapu Ochrony dziedzictwa kulturowego miasta Chełmna planowana jest adaptacja kościoła poddominikańskiego na potrzeby Muzeum Sztuki Sakralnej Ziemi Chełmińskiej, por. projekt dot. adaptacji kaplicy p.w. św. Marcina na bibliotekę planowany w ramach niniejszego LPR).

Projekt stanowi swoistą kontynuację dotychczasowych działań podejmowanych przez społeczność lokalną, która zdając sobie sprawę z wysokiej rangi zachowanego dziedzictwa

kulturowego miasta konsekwentnie od wielu lat, realizuje działania związane z ochroną dóbr kultury zlokalizowanych na terenie miasta Chełmna.

W latach 2005-2006 Gmina Miasta Chełmna wraz z partnerami (Parafia Rzymskokatolicka p.w. Wniebowzięcia NMP w Chełmnie oraz Zgromadzenie Sióstr Miłosierdzia – Prowincja Chełmińsko-Poznańska) wdrożyła projekt pn. „Rewitalizacja zabytków architektury miasta Chełmna – I etap” współfinansowany ze środków wspólnotowych w ramach ZPORR. W ramach projektu przeprowadzono m.in. prace remontowo-konserwatorskie przy murach miejskich, w kościele poddominikańskim p.w. św. Piotra i św. Pawła, w kościele farnym p.w. Wniebowzięcia NMP (udostępnienie wieży kościoła dla turystów), w kościele pofranciszkańskim p.w. św. Jakuba i św. Mikołaja, w kościele p.w. św. Jana Chrzciciela i Jana Ewangelisty (m.in. udostępnienie krypty grobowej Matki Mortęskiej dla turystów) oraz w omawianym kościele p.w. św. Marcina.

Z kolei w latach 2009-2014 Gmina Miasta Chełmna wraz z partnerami (Powiat Chełmiński, Parafia Rzymskokatolicka p.w. Wniebowzięcia NMP w Chełmnie oraz Zgromadzenie Sióstr Miłosierdzia – Prowincja Chełmińsko-Poznańska) planuje przeprowadzić projekt pn. „Ochrona dziedzictwa kulturowego miasta Chełmna - II i III etap” współfinansowany ze środków wspólnotowych w ramach Regionalnego Programu Operacyjnego Województwa Kujawsko-Pomorskiego na lata 2007-2013 (indywidualny projekt kluczowy – Gmina Miasta Chełmna podpisała w tej sprawie stosowną pre-umowę).

Obecnie, w oparciu o podpisaną umowę z Instytucją Zarządzającą RPO WK-P realizowane jest tzw. Zadanie I w ramach projektu tj.: „Ochrona dziedzictwa kulturowego miasta Chełmna - II etap”. Zakres prac obejmuje m.in. kontynuację prac remontowo-konserwatorskich przy murach obronnych, przywrócenie historycznego charakteru chodników wzdłuż pierzei rynkowych, renowację gmachu Zespołu Szkół Ogólnokształcących Nr 1, prace remontowo-konserwatorskie w kościele farnym (remont dachów, wnętrza kościoła z uwzględnieniem gotyckiej polichromii oraz wyeksponowaniem relikwii św. Walentego) oraz prace remontowo-konserwatorskie na terenie zespołu klasztorного Zgromadzenia Sióstr Miłosierdzia św. Wincentego a’ Paulo (m.in. remont dachów i elewacji oraz zakup i instalacja systemu zabezpieczeń przed pożarem kościoła klasztorного). Okres realizacji zadania 2009-2012.

Zadanie II tj.: „Ochrona dziedzictwa kulturowego miasta Chełmna - III etap”, w chwili obecnej jest na etapie przygotowywania pod względem formalno-prawnym. Zakres rzeczowy ma obejmować m.in. przywrócenie historycznego charakteru nawierzchni płyty Rynku i ul. Grudziądzkiej (bezpośrednie sąsiedztwo przedmiotowej kamienicy), rekonstrukcję ganków obronnych, roboty budowlane związane z odnowieniem ciągów pieszych wzdłuż murów miejskich, prace remontowo-konserwatorskie przy budynku Ratusza i biblioteki miejskiej, renowację ogrodzenia w obrębie gmachu Zespołu Szkół Ogólnokształcących Nr 1, prace remontowo-konserwatorskie związane z adaptacją kościoła poddominikańskiego p.w. św. Piotra i Pawła na potrzeby Muzeum Sztuki Sakralnej Ziemi Chełmińskiej, montaż instalacji alarmowej p.poż. w kościele farnym oraz kontynuację prac remontowo-konserwatorskich na terenie zespołu klasztorного Zgromadzenia Sióstr Miłosierdzia św. Wincentego a’ Paulo (m.in. remont dachów i elewacji). Okres realizacji zadania lata 2011-2014.

W ramach projektu nr 1 pn. „Utworzenie strefy bezpieczeństwa na obszarze rewitalizowanym poprzez zakup i instalację systemu monitoringu ulicznego”, ujętego w niniejszym Programie Rewitalizacji, w obrębie przedmiotowej kamienicy - skrzyżowania ulic Grudziądzka i Podmurna planowany jest montaż kamery, co w zdecydowany sposób przyczyni się do poprawy stanu bezpieczeństwa wokół omawianej kamienicy.

7. Podmiot zarządzający i sposób realizacji projektu:

Beneficjentem projektu oraz wnioskodawcą będzie Gmina Miasto Chełmno jako jednostka samorządu terytorialnego. Gmina zapewni terminowe, sprawne i rzetelne wykonanie inwestycji, będzie również odpowiedzialna za monitoring przedsięwzięcia. Osobami odpowiedzialnymi bezpośrednio za prawidłowy przebieg inwestycji będzie Burmistrz Miasta Chełmna oraz pracownicy Urzędu Miasta Chełmna. Na potrzeby realizacji projektu zostanie powołany Zespół Projektowy zarządzający projektem. Pracami zespołu, jako kierownik projektu, będzie kierował Burmistrz Miasta Chełmna. Kierownikowi projektu będą podlegały dwa zespoły tj. Zespół ds. administracyjno-finansowych oraz Zespół realizacyjny. Zespół ds. administracyjno-finansowych będzie odpowiadał za obsługę administracyjną i finansową projektu, monitoring sprawozdawczości oraz promocję projektu. Zespół realizacyjny natomiast będzie odpowiadał za merytoryczną realizację projektu, zamówienia publiczne, nadzorowanie wykonawców, nadzorowanie postępu prac, nadzorowanie harmonogramów rzeczowo-finansowych. Rolę Komitetu Sterującego będzie pełnił Rada Miasta Chełmna.

8. Podmiot zarządzający projektowanym przedsięwzięciem po jego zrealizowaniu:

Gmina Miasto Chełmno – Urząd Miasta oraz Miejski Ośrodek Pomocy Społecznej w zakresie utrzymania Dziennego Domu Opieki dla Osób Starszych

9. Harmonogram działań:

Lp.	Zakres	Okres realizacji
1.	Przygotowanie przedsięwzięcia pod względem formalno prawnym, w tym m.in.: - opracowanie dokumentacji technicznej, - uzyskanie stosownych uzgodnień i pozwoleń (pozwolenie na budowę, zezwolenie Wojewódzkiego Konserwatora Zabytków w Toruniu), - przygotowanie dokumentacji projektowej na potrzeby ubiegania się o dofinansowanie projektu ze środków RPO WK-P (wniosek o dofinansowanie, załączniki do wniosku - w szczególności studium wykonalności)	I-II kw. 2012
2.	Złożenie wniosku o dofinansowanie	w ramach konkursu dla działania 7.1 RPO WK-P w 2012 roku
2.	Przeprowadzenie postępowań o udzielenie zamówień publicznych związanych z realizacją projektu	III-IV kw. 2012
3.	Przeprowadzenie robót budowlanych i oddanie obiektu do użytku	III-IV kw. 2012
4.	Rozliczenie rzeczowo-finansowe projektu	IV kw. 2012

10. Przewidywany termin rozpoczęcia realizacji projektu: I kw. 2012

11. Przewidywany termin zakończenia realizacji projektu: IV kw. 2012

12. Osoba mogąca udzielić informacji na temat projektu:

- imię i nazwisko: Kamil Grzyb, Marek Maćkowski
- stanowisko służbowe:
- telefon / fax: 056/ 677 17 54, 056/ 677 17 74
- e-mail: wmkii@chelmno.pl

Załącznik:

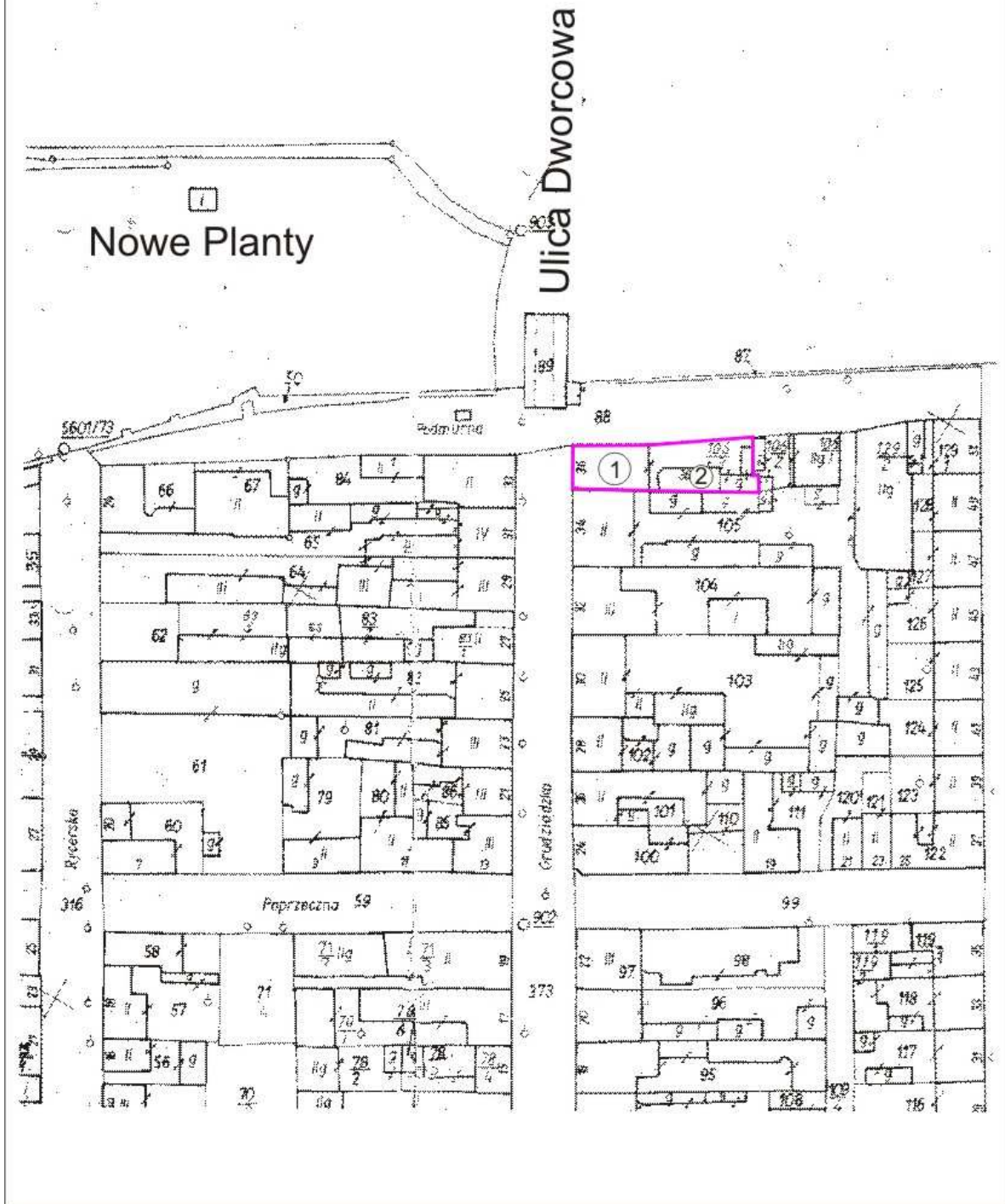
- plan sytuacyjny,
- dokumentacja fotograficzna.

Legenda:

Kolorem fioletowym oznaczono obszar działki nr 106/3

1. Budynek główny Grudziądzka 36

2. Oficyna Grudziądzka 36



Dokumentacja fotograficzna budynku Grudziądzka 36



Chełmno, ul. Grudziądzka 36

Kamienica, widok od frontu – widoczne zawilgocenia parteru i odpadający tynk.



Chełmno, ul. Grudziądzka 36

Kamienica, widok od zaplecza – widoczna oficyna oraz mur na granicy działki i furtka gdzie przewiduje się wykonanie podjazdu dla osób niepełnosprawnych.



Chełmno, ul. Grudziądzka 36

Kamienica, wewnątrz sieni – widoczne uszkodzenia balasek, w głębi odpadająca farba i tynk ze ścian.



Chełmno, ul. Grudziądzka 36

Kamienica, wewnątrz korytarza prowadzącego na podwórze.



Chełmno, ul. Grudziądzka 36

Kamienica, drzwi wejściowe – do konserwacji i zachowania.

Opis projektu nr 4

1. Data sporządzenia opisu projektu: lipiec 2009r.
2. Podmiot zgłaszający projekt: Gmina Miasto Chełmno
3. Nazwa projektu:

Adaptacja kaplicy p.w. św. Marcina na bibliotekę i multitekę przy Szkole Podstawowej nr 2

4. Koszt całkowity projektu (w zł) **1 000 000,00** oszacowany na podstawie: kosztorysu szacunkowego
5. Źródła finansowania projektu:

Środki własne (budżet beneficjenta):	250 000,00
Środki RPO (EFRR):	750 000,00
Środki inne: nie dotyczy	

6. Zwięzły opis projektu:

Stan istniejący

Kaplica p.w. św. Marcina powstała ok. połowy XIV wieku (najmłodszy zabytek gotycki Chełmna). Jest to budowla ceglana, salowa, zbudowana na rzucie prostokąta. Wysoką rangę architektoniczną kaplicy potwierdza wpis do rejestru zabytków (Nr wpisu A/415 z dnia 13 lipca 1936 roku).

Przedmiotowy obiekt zlokalizowany jest w południowo-zachodniej części wyznaczonego obszaru wsparcia, w bezpośrednim sąsiedztwie Szkoły Podstawowej nr 2. Do głównego wejścia do kaplicy (ostrołucznego portalu) prowadzi ciąg pieszy przy murach miejskich łączący ul. Toruńską z ul. 22 Stycznia. Do kaplicy można dojść zarówno od strony ul. 22-go Stycznia, jak i ul. Toruńskiej.

Właścicielem obiektu jest Parafia Rzymskokatolicka p.w. Wniebowzięcia NMP w Chełmnie. Pomysł adaptacji kaplicy na bibliotekę zaakceptował Biskup Diecezji Toruńskiej oraz Ksiądz Proboszcz Parafii farnej. Docelowo planowane jest podpisanie stosownego porozumienie w tej sprawie określającego szczegółowe warunki użyczenia obiektu.

Kaplica położona jest na działce nr 444 (KW 13351A), powierzchnia działki 459 m², powierzchnia zabudowy 129 m².

Stan techniczny obiektu jest dobry. W latach 2005-2006 w ramach projektu „Rewitalizacja zabytków architektury miasta Chełmna – I etap” współfinansowanego ze środków

wspólnotowych w ramach ZPORR przeprowadzono gruntowny remont dachu. Prace obejmowały m.in. remont drewnianej konstrukcji więźby dachowej wraz z wymianą ceramicznego pokrycia dachowego i opierzenia.

Ceglany średniowieczny budynek na rzucie prostokąta. Szczyty profilowane, zakończone sterczynami; dach dwuspadowy kryty dachówką ceramiczną. Wnętrze jednoprzestrzenne, bez posadzki; strop wykonany z desek. Budynek ogrzewany w przeszłości jedynie przy wykorzystaniu pieca, obecnie brak jakiegokolwiek systemu grzewczego. Ściany o grubości 2,5 cegły, okna (5 szt.) drewniane krosnowe – pierwotnie ostrołukowe obecnie osadzone wtórnie okna pojedynczy, częściowo pozbawione oszklenia - współczynnik przenikania ciepła „U” można przyjąć na poziomie 5 [W/m²K] – nie odpowiada jakimkolwiek standardom. Przy wskazanej grubości ścian współczynnik przenikania ciepła wynosi ok. 0,5 [W/m²K], nie odpowiada to w prawdzie obowiązującym normom, które przewidują dla ścian wartość 0,3 [W/m²K] (rozporządzenie Ministra Infrastruktury z dnia 12 kwietnia 2002 r. w sprawie warunków technicznych, jakim powinny odpowiadać budynki i ich usytuowanie) jednak uwzględniając iż obiekt wpisany jest do rejestru zabytków i nie jest możliwe przeprowadzenie termorenowacji w pełnym zakresie (ocieplenie ścian) należy uznać tą wartość jako zadowalającą. Niewątpliwie konieczne jest docieplenie stropu przy użyciu wełny mineralnej oraz wymiana stolarki okiennej na szczelną i odpowiadającą wymaganiom w zakresie współczynnika przenikania ciepła. Wykonanie ocieplenia wymagane jest także w przypadku budowy posadzki. Drzwi są drewniane, deskowe, wymienione, nawiązujące stylem do obiektu, przy czym nie spełniają wymogu szczelności. Konieczne jest wykonanie wewnętrznego przedsionka. Ogrzewanie budynku będzie zapewnione poprzez podłączenie do sieci ciepłej zasilanej z kotłowni szkolnej; rozwiązaniem najbardziej efektywnym i nienaruszającym substancji zabytkowej obiektu byłoby wykonanie ogrzewania płaszczyznowego – podłogowego.

Kaplica od ponad pięćdziesięciu lat nie pełni już funkcji sakralnych (w obrębie Zespołu Staromiejskiego czynne są cztery inne obiekty sakralne). Wnętrze jest puste, niezagospodarowane, stanowi klasyczny pustostan. Wprawdzie obiekt jest zabezpieczony jest od działania wpływów atmosferycznych, jednak budynek bez funkcji i gospodarza prędzej czy później popadnie w ruinę. W pobliżu kaplicy często dochodzi do różnego rodzaju „wybryków huligańskich”, kradzieży rynien i rur spustowych, odnotowywane są przypadki wybicia przeszkleń w oknach kaplicy etc.

Przy Szkole Podstawowej Nr 2, w odrębnym parterowym budynku zlokalizowana jest świetlica dla dzieci i biblioteka szkolna. Pomieszczenie zajmowane przez bibliotekę o powierzchni ca. 40m² nie spełnia wymagań stawianych tego typu obiektom. Przede wszystkim nie ma wydzielonej czytelnicy. Jest to pomieszczenie mocno zawilgocone – nie nadaje się do przechowywania zbiorów (zbyt duża wilgotność, etc.). Z uwagi na obecne, ograniczone możliwości lokalowe liczba zgromadzonych w bibliotece woluminów jest niewielka i wynosi zaledwie ca. 10 tys., wyłącznie literatury dziecięcej.

W związku z nowelizacją ustawy o systemie oświaty, od 2012 roku wszystkie dzieci sześćioletnie będą podlegały obowiązkowi szkolnemu, co będzie skutkowało zwiększeniem ogólnej liczby dzieci uczęszczających do szkoły. Dyrektorzy szkół są zobowiązani do

zapewnienia właściwych warunków lokalowych do realizacji obowiązku szkolnego, w tym także do objęcia zorganizowaną opieką wychowawczą dzieci w czasie - przed i po obowiązkowych zajęciach edukacyjnych. W tym celu funkcjonują świetlice szkolne. Ta w omawianej placówce oświatowej już obecnie nie spełnia oczekiwań. Podobnie jak w przypadku wyżej opisanej biblioteki jest zbyt mała i zawilgocona. Problem „lokalowy” świetlicy szkolnej pogłębi się z chwilą przyjęcia do szkoły sześciolatków.

Obowiązujące ustalenia planu zagospodarowania przestrzennego Gminy Miasta Chełmna nie dopuszczają nowej zabudowy na terenie omawianej placówki oświatowej.

Celem niniejszego projektu jest rozbudowa infrastruktury edukacyjnej na wyznaczonym obszarze wsparcia poprzez zaadaptowanie obiektu sakralnego na potrzeby biblioteki szkolnej i multiteki. Powyższe przyczyni się do podniesienia jakości kształcenia na poziomie szkoły podstawowej. W wyniku realizacji projektu kaplica, w szczególności zyska nową funkcję i użytkownika. Uczniowie, ich rodzice oraz mieszkańcy Starówki będą mogli korzystać z wygodnie i nowocześnie urządzonej biblioteki szkolnej i multiteki o zabytkowym charakterze. Dodatkowo, w nowej bibliotece można będzie organizować różnego rodzaju wystawy, spotkania, włączyć się do kampanii społecznej "Cała Polska czyta dzieciom". Z założenia obiekt ma być czynny do wieczora. Dzieci wraz z rodzicami oraz pozostali mieszkańcy Starówki będą miały alternatywną możliwość spędzania wolnego czasu np. przy dobrej książce lub komputerze z dostępem do Internetu.

Obiekt będzie użytkowany przez Gminę Miasto Chełmno, co gwarantuje utrzymanie go w należyтым stanie technicznym, w zgodzie z uwarunkowaniami ochrony zabytków. Ponadto poprzez wprowadzenie nowej funkcji oraz wygrodzenie i „włączenie” kaplicy do terenu placówki oświatowej, w jej obrębie w sposób zdecydowany poprawi się stan bezpieczeństwa (teren szkoły jest monitorowany).

W wyniku realizacji projektu pomieszczenie dotychczas zajmowane przez bibliotekę zostanie zwolnione, co pozwoli zapewnić lepsze warunki lokalowe dla świetlicy szkolnej (poprzez jej powiększenie o dodatkowe pomieszczenie).

O pomysł zaadaptowania kaplicy na bibliotekę szkolną były prowadzone wstępne rozmowy z Wojewódzkim Konserwatorem Zabytków. WKZ nie widzi przeszkód w realizacji projektu. Oczywiście z uwagi na zabytkowy charakter obiektu przedsięwzięcie należy przeprowadzić na warunkach określonych przez omawiany organ.

Planowany zakres rzeczowy projektu wynika z obecnego stanu technicznego, planowanej nowej funkcji dla obiektu oraz warunków ochrony konserwatorskiej i obejmuje m.in.:

- prace remontowo-konserwatorskie (m.in. przy elewacjach, portalu głównym, szczytach, witrażach, także wewnętrzne lica ścian),
- wprowadzenie dodatkowego, bocznego wejścia do kaplicy w miejscu zamurowanego portalu od strony południowej,

- budowa ciepłociągu – zasilanie z kotła gazowego znajdującego się w budynku głównym szkoły),
- przebudowa/wymiana instalacji elektrycznej,
- montaż instalacji p.poż., wentylacyjnej, c.o. (podłogowe) oraz teleinformatycznej,
- założenie izolacji przeciwwilgociowej (w razie konieczności),
- dostosowanie dyspozycji wnętrza do nowej funkcji z uwzględnieniem obowiązujących przepisów dla tego typu obiektów – m.in. p.poż, sanitarnych, bhp etc.,
- dostosowanie obiektu dla potrzeb osób niepełnosprawnych (jeśli to będzie możliwe w świetle uwarunkowań konserwatorskich),
- roboty wykończeniowe (docieplenie i wykończenie posadzki oraz stropu, ustawienie regałów etc.),
- zagospodarowanie terenu wokół kaplicy (działka nr 444) – budowa ogrodzenia (włączenie kaplicy w obręb boiska szkolnego), zieleńce, ławki etc.,
- zakup i instalacja wyposażenia (środki trwałe) nierozzerwalnie związanego z funkcjonowaniem projektu (wyposażenie biblioteki, komputery etc.).

Projekt jest spójny z dokumentami o charakterze strategicznym szczebla powiatowego i lokalnego. Realizacja projektu przyczyni się m.in. do osiągnięcia celu strategicznego 4 – Infrastruktura społeczna i jej baza materialna dostosowana do potrzeb (w tym: Poprawa stanu funkcjonalnego placówek oświatowych) oraz celu strategicznego 5 - Chełmno miastem znanym wśród turystów (w tym: Optymalnie wykorzystany potencjał turystyczny miasta) - Strategii Rozwoju Miasta Chełmna.

Projekt realizuje założenia Strategii Rozwoju Turystyki Gminy Miasta Chełmna z listopada 2005 roku. W harmonogramie rzeczowo-finansowym zadań Strategii ujęto następujące cele strategiczne/cele operacyjne/działania/poddziałania/zadania:

- Cel strategiczny – Chełmno miastem znanym wśród turystów, Cele operacyjny 2 - Optymalnie wykorzystany potencjał turystyczny miasta i okolic, Działanie 2.2 - Poprawa estetyki Starego Miasta, Poddziałanie 2.2.4 - Udostępnienie w szerszym zakresie obiektów zabytkowych.

Planowana inwestycja zgodna jest z ustaleniami Planu zagospodarowania przestrzennego Gminy Miasta Chełmna zatwierdzonego uchwałą Nr XLVIII/309/2006 Rady Miasta Chełmna z dnia 5 września 2006 roku (jednostka strukturalna A24/6 UK – tereny zabudowy o funkcji usługowej – kultury np. sale wystawiennicze, muzeum z obiektami i urządzeniami towarzyszącymi).

Przedmiotowy projekt jest kontynuacją wcześniejszych inicjatyw polegających na wprowadzaniu nowej funkcji do obiektów sakralnych (np. w kościele p.w. św. Ducha mieści się obecnie siedziba Zastępu Rycerskiego, w ramach III etapu Ochrony dziedzictwa kulturowego miasta Chełmna planowana jest adaptacja kościoła poddominikańskiego na potrzeby Muzeum Sztuki Sakralnej Ziemi Chełmińskiej).

Projekt powiązany jest również z działaniami realizowanymi i planowanymi do wykonania w latach następnych o których mowa poniżej.

Projekt stanowi swoistą kontynuację dotychczasowych działań podejmowanych przez społeczność lokalną, która zdając sobie sprawę z wysokiej rangi zachowanego dziedzictwa kulturowego miasta konsekwentnie od wielu lat, realizuje działania związane z ochroną dóbr kultury zlokalizowanych na terenie miasta Chełmna.

W latach 2005-2006 Gmina Miasta Chełmna wraz z partnerami (Parafia Rzymskokatolicka p.w. Wniebowzięcia NMP w Chełmnie oraz Zgromadzenie Sióstr Miłosierdzia – Prowincja Chełmińsko-Poznańska) wdrożyła projekt pn. „Rewitalizacja zabytków architektury miasta Chełmna – I etap” współfinansowany ze środków wspólnotowych w ramach ZPORR. W ramach projektu przeprowadzono m.in. prace remontowo-konserwatorskie przy murach miejskich, w kościele poddominikańskim p.w. św. Piotra i św. Pawła, w kościele farnym p.w. Wniebowzięcia NMP (udostępnienie wieży kościoła dla turystów), w kościele pofranciszkańskim p.w. św. Jakuba i św. Mikołaja, w kościele p.w. św. Jana Chrzciciela i Jana Ewangelisty (m.in. udostępnienie krypty grobowej Matki Mortęskiej dla turystów) oraz w omawianym kościele p.w. św. Marcina.

Z kolei w latach 2009-2014 Gmina Miasta Chełmna wraz z partnerami (Powiat Chełmiński, Parafia Rzymskokatolicka p.w. Wniebowzięcia NMP w Chełmnie oraz Zgromadzenie Sióstr Miłosierdzia – Prowincja Chełmińsko-Poznańska) planuje przeprowadzić projekt pn. „Ochrona dziedzictwa kulturowego miasta Chełmna - II i III etap” współfinansowany ze środków wspólnotowych w ramach Regionalnego Programu Operacyjnego Województwa Kujawsko-Pomorskiego na lata 2007-2013 (indywidualny projekt kluczowy – Gmina Miasta Chełmna podpisała w tej sprawie stosowną pre-umowę).

Obecnie, w oparciu o podpisaną umowę z Instytucją Zarządzającą RPO WK-P realizowane jest tzw. Zadanie I w ramach projektu tj.: „Ochrona dziedzictwa kulturowego miasta Chełmna - II etap”. Zakres prac obejmuje m.in. kontynuację prac remontowo-konserwatorskich przy murach obronnych (w tym m.in. odcinek nr I znajdujący się w bezpośrednim sąsiedztwie z omawianą kaplicą), przywrócenie historycznego charakteru chodników wzdłuż pierzei rynkowych, renowację gmachu Zespołu Szkół Ogólnokształcących Nr 1, prace remontowo-konserwatorskie w kościele farnym (remont dachów, wnętrza kościoła z uwzględnieniem gotyckiej polichromii oraz wyeksponowaniem relikwii św. Walentego) oraz prace remontowo-konserwatorskie na terenie zespołu klasztorного Zgromadzenia Sióstr Miłosierdzia św. Wincentego a' Paulo (m.in. remont dachów i elewacji oraz zakup i instalacja systemu zabezpieczeń przed pożarem kościoła klasztorного). Okres realizacji zadania 2009-2012.

Zadanie II tj.: „Ochrona dziedzictwa kulturowego miasta Chełmna - III etap”, w chwili obecnej jest na etapie przygotowywania pod względem formalno-prawnym. Zakres rzeczowy ma obejmować m.in. przywrócenie historycznego charakteru nawierzchni płyty Rynku i ul. Grudziądzkiej, rekonstrukcję ganków obronnych, roboty budowlane związane z odnowieniem ciągów pieszych wzdłuż murów miejskich, prace remontowo-konserwatorskie przy budynku Ratusza i biblioteki miejskiej, renowację ogrodzenia w obrębie gmachu Zespołu Szkół Ogólnokształcących Nr 1, prace remontowo-konserwatorskie związane z adaptacją kościoła poddominikańskiego p.w. św. Piotra i Pawła na potrzeby Muzeum Sztuki Sakralnej Ziemi Chełmińskiej, montaż instalacji alarmowej p.poż. w kościele farnym oraz kontynuację prac remontowo-konserwatorskich na terenie zespołu klasztorного Zgromadzenia Sióstr Miłosierdzia

św. Wincentego a' Paulo (m.in. remont dachów i elewacji). Okres realizacji zadania lata 2011-2014.

W ramach projektu nr 1 pn. „Utworzenie strefy bezpieczeństwa na obszarze rewitalizowanym poprzez zakup i instalację systemu monitoringu ulicznego”, ujętego w niniejszym Programie Rewitalizacji w obrębie ulicy Toruńskiej - na wysokości dawnej Bramy Toruńskiej planowany jest montaż kamery, co w zdecydowany sposób przyczyni się do poprawy stanu bezpieczeństwa wokół omawianej kaplicy.

7. Podmiot zarządzający i sposób realizacji projektu:

Beneficjentem projektu oraz wnioskodawcą będzie Gmina Miasto Chełmno jako jednostka samorządu terytorialnego. Gmina zapewni terminowe, sprawne i rzetelne wykonanie inwestycji, będzie również odpowiedzialna za monitoring przedsięwzięcia. Osobami odpowiedzialnymi bezpośrednio za prawidłowy przebieg inwestycji będzie Burmistrz Miasta Chełmna oraz pracownicy Urzędu Miasta Chełmna. Na potrzeby realizacji projektu zostanie powołany Zespół Projektowy zarządzający projektem. Pracami zespołu, jako kierownik projektu, będzie kierował Burmistrz Miasta Chełmna. Kierownikowi projektu będą podlegały dwa zespoły tj. Zespół ds. administracyjno-finansowych oraz Zespół realizacyjny. Zespół ds. administracyjno-finansowych będzie odpowiadał za obsługę administracyjną i finansową projektu, monitoring sprawozdawczości oraz promocję projektu. Zespół realizacyjny natomiast będzie odpowiadał za merytoryczną realizację projektu, zamówienia publiczne, nadzorowanie wykonawców, nadzorowanie postępu prac, nadzorowanie harmonogramów rzeczowo-finansowych. Rolę Komitetu Sterującego będzie pełnił Rada Miasta Chełmna.

8. Podmiot zarządzający projektowanym przedsięwzięciem po jego zrealizowaniu:

Gmina Miasto Chełmno – Szkoła Podstawowa nr 2

9. Harmonogram działań:

Lp.	Zakres	Okres realizacji
1.	Przygotowanie przedsięwzięcia pod względem formalno prawnym, w tym m.in.: - opracowanie dokumentacji technicznej, - uzyskanie stosownych uzgodnień i pozwoleń (pozwolenie na budowę, zezwolenie Wojewódzkiego Konserwatora Zabytków w Toruniu), - przygotowanie dokumentacji projektowej na potrzeby ubiegania się o dofinansowanie projektu ze środków RPO WK-P (wniosek o dofinansowanie, załączniki do wniosku - w szczególności studium wykonalności)	I-II kw. 2013
2.	Złożenie wniosku o dofinansowanie	w ramach konkursu dla działania 7.1 RPO WK-P w 2013 roku
3.	Przeprowadzenie postępowań o udzielenie zamówień publicznych związanych z realizacją projektu	III-IV kw. 2013

4.	Przeprowadzenie robót budowlanych i oddanie obiektu do użytku	III-IV kw. 2013
5.	Rozliczenie rzeczowo-finansowe projektu	IV kw. 2013

10. Przewidywany termin rozpoczęcia realizacji projektu: I kw. 2013

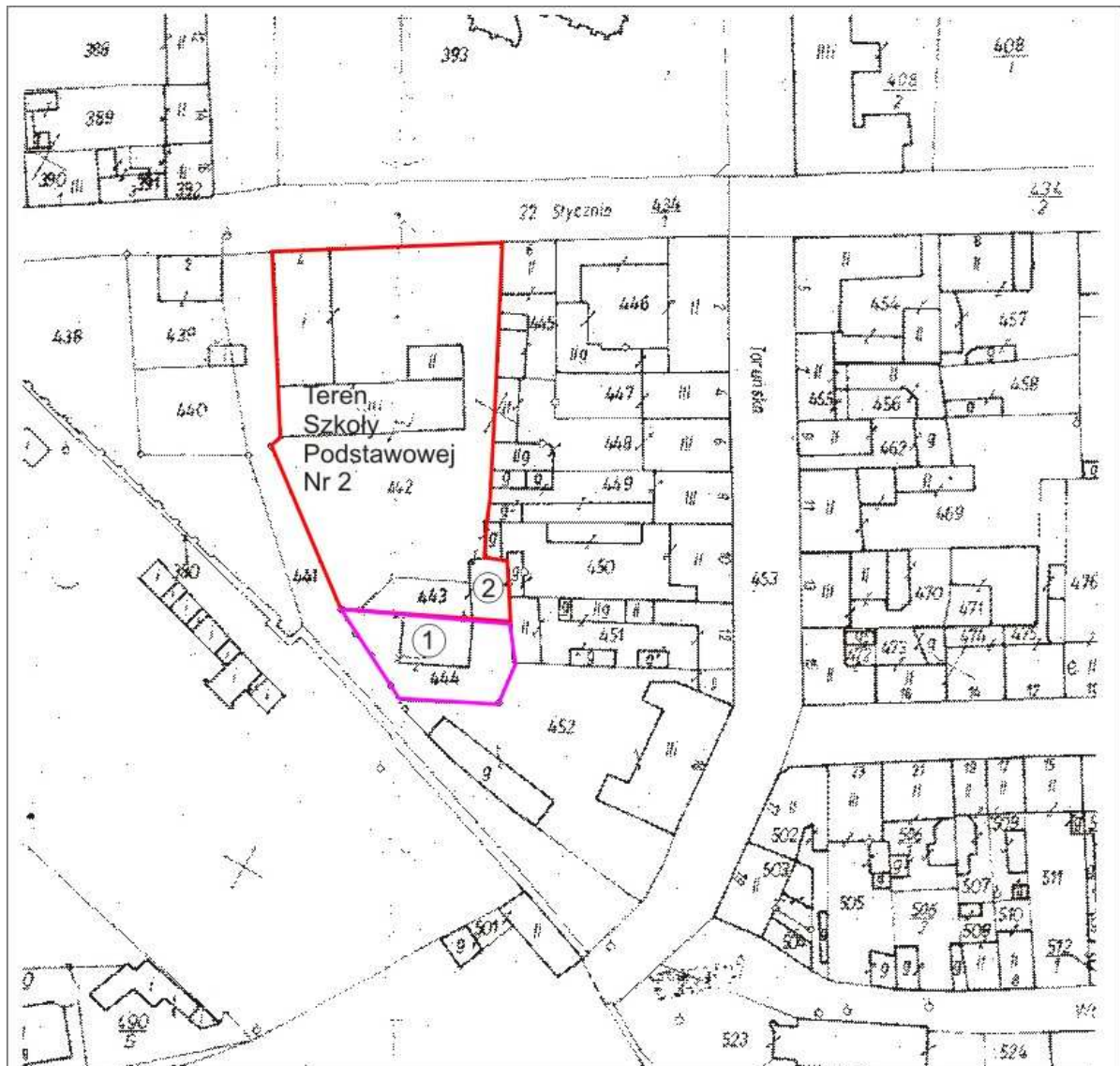
11. Przewidywany termin zakończenia realizacji projektu: IV kw. 2013

12. Osoba mogąca udzielić informacji na temat projektu:

- imię i nazwisko: Kamil Grzyb, Marek Maćkowski
- stanowisko służbowe: inspektor
- telefon / fax: 056/ 677 17 54, 056/ 677 17 74
- e-mail: wmkii@chelmno.pl

Załącznik:

- plan sytuacyjny,
- dokumentacja fotograficzna.



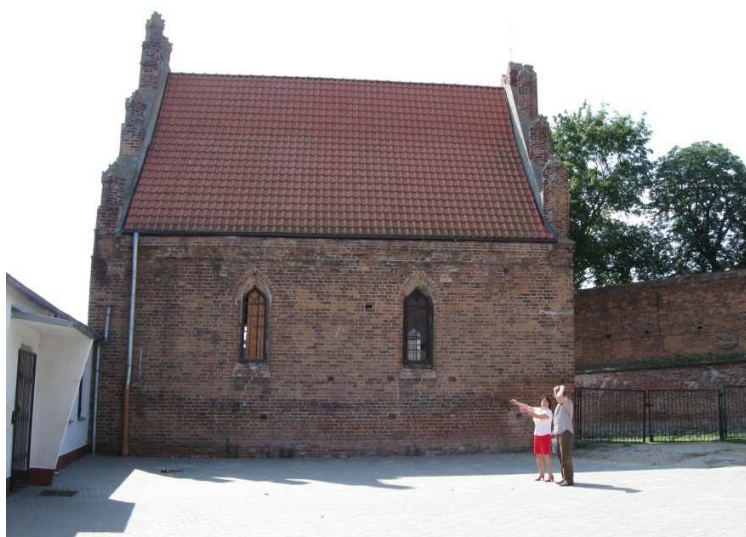
Legenda

1. Kaplica św. Marcina - obiekt do adaptacji z przeznaczeniem na bibliotekę,
 2. Obecna lokalizacja świetlicy i biblioteki,
- kolorem czerwonym oznaczono teren szkoły,
kolorem fioletowym oznaczono teren stanowiący własność kościelną, na którym znajduje się kaplica św. Marcina.

Dokumentacja fotograficzna kaplicy św. Marcina



Chełmno (przy ciągu pieszym pomiędzy ul. Toruńską a 22 Stycznia)
Kaplica św. Marcina – widok elewacji frontowej z wejściem głównym.



Chełmno (przy ciągu pieszym pomiędzy ul. Toruńską a 22 Stycznia)
Kaplica św. Marcina – widok elewacji bocznej od strony dziedzińca szkolnego.



Chełmno (przy ciągu pieszym pomiędzy ul. Toruńską a 22 Stycznia)
Kaplica św. Marcina – wnętrze, widoczny brak posadzki i stan ścian.



Chełmno (przy ciągu pieszym pomiędzy ul. Toruńską a 22 Stycznia)
Kaplica św. Marcina – portal wejściowy, widoczne ubytki cegieł i stan struktury wnętrza muru.



Chełmno (przy ciągu pieszym pomiędzy ul. Toruńską a 22 Stycznia)
Kaplica św. Marcina – stolarka okienna.



Chełmno, ul. 22 Stycznia,
Biblioteka Szkoły Podstawowej nr 2 – widok wnętrza i uszkodzeń sufitu spowodowanych zaciekami wody opadowej.



Chełmno, ul. 22 Stycznia,
Świetlica i Biblioteka Szkoły Podstawowej nr 2 – widok z dziedzińca szkolnego, na prawo (poza
kadrem) znajduje się kaplica św. Marcina.

Opis projektu nr 5

1. Data sporządzenia opisu projektu: lipiec 2009r.
2. Podmiot zgłaszający projekt: Gmina Miasto Chełmno
3. Nazwa projektu:

Rewaloryzacja parku miejskiego „Stare Planty”

4. Koszt całkowity projektu (w zł) **871 000,00** oszacowany na podstawie: kosztorysu szacunkowego

5. Źródła finansowania projektu:

Środki własne (budżet beneficjenta):	218 078,37
Środki RPO (EFRR):	652 921,63
Środki inne: nie dotyczy	

6. Zwięzły opis projektu:

Park miejski „Stare Planty” o powierzchni ca. 1,5 ha wraz z parkiem „Nowe Planty” okalając zabytkowy Zespół Staromiejski od strony północnej i wschodniej jest miejscem wypoczynku i relaksu mieszkańców wyznaczonego obszaru rewitalizacji nr 1 oraz turystów.

Przedmiotowy park zlokalizowany jest w północnej części wyznaczonego obszaru rewitalizacji nr 1, wzdłuż zewnętrznej strony odcinka nr III murów miejskich (od strony Wisły), u wylotu ul. Rybackiej, Rynkowej i Wodnej, przy głównym wjeździe do miasta od strony Świecia – ul. Kamionka.

Omawiany park miejski powstał w 1825 roku (równocześnie z Plantami Krakowskimi) staraniem ówczesnego burmistrza miasta Halmhubera. W latach dwudziestych ubiegłego wieku park przeszedł modernizację (m.in. wyznaczono nowy deptak z okrągłym klombem, wymieniono drzewostan oraz wprowadzono nowe elementy małej architektury np. niskie ogrodzenie). Park objęty jest ochroną konserwatorską w ramach wpisu do rejestru zabytków Dzielnicy Starego Miasta (Nr wpisu 116 z dnia 30 kwietnia 1953 roku).

Właścicielem parku jest Gmina Miasta Chełmna. Działka nr 177 (KW 15867), powierzchnia działki 1,4885 ha. Bieżącym utrzymaniem parku zajmuje się Wydział Gospodarki Miejskiej Urzędu Miasta Chełmna.

W przeciwieństwie do parku „Nowe Planty” omawiany park jest mocno zaniedbany, ostatnie, gruntowne prace remontowe przeprowadzono w latach 60-tych ubiegłego wieku. Część istniejących ławek jest zniszczona, po ulewnych deszczach na parkowych alejach – na długi czas

- tworzą się zastoiska wody opadowej uniemożliwiające komfortowe spacerowanie, odnotowywane są przypadki awarii istniejącego oświetlenia etc.

Celem niniejszego projektu jest wielofunkcyjne wykorzystanie części wyznaczonego obszaru rewitalizacji nr 1 poprzez zagospodarowanie i uporządkowanie zdegradowanego parku miejskiego. Realizacja projektu przyczyni się do poprawy warunków życia mieszkańców obszaru rewitalizowanego (wygodne miejsce wypoczynku – nowy plac zabaw dla dzieci). W sposób zdecydowany poprawi się bezpieczeństwo (modernizacja oświetlenia) oraz ogólny wizerunek tej części obszaru poddanego procesom rewitalizacji. Teren ten wskazywany jest przez Policję i Straż Miejską jako obszar niebezpieczny oraz miejsce gromadzenia się przestępców i chuliganów.

Na potrzebę przeprowadzenia rewaloryzacji parku wskazuje Wojewódzki Konserwator Zabytków w Toruniu w piśmie znak WUOZ/T/UAB/1386/2009 z dnia 6 kwietnia 2009 roku.

Planowany zakres rzeczowy projektu wynika z obecnego stanu zagospodarowania parku oraz warunków ochrony konserwatorskiej i obejmuje m.in.:

- prace ziemne związane ukształtowaniem terenu,
- wykonanie nowej nawierzchni alejek i ulicy wraz z budową odwodnienia,
- przebudowa schodów (w przedłużeniu ul. Rynkowej oraz prowadzących z wyższego tarasu na dolny taras),
- wymiana i rozbudowa małej architektury i elementów wyposażenia (m.in. przywrócenie niskiego ogrodzenia, ławki, śmietniki etc.),
- budowa ogrodzonego placu zabaw dla dzieci z wyposażeniem,
- budowa obiektu sportowo-rekreacyjnego (np. boisko do koszykówki, siatkówki),
- modernizacja i rozbudowa oświetlenia wraz z konieczną modernizacją sieci energetycznej,
- dostosowanie parku dla potrzeb osób niepełnosprawnych (usunięcie barier architektonicznych),
- wzmocnienie skarp w obrębie parku (m.in. poprzez nowe nasadzenia czy żelbetowe elementy prefabrykowane),
- pielęgnacja i ewentualne nowe nasadzenia drzewostanu, wycinki w miarę w potrzeb i w uzgodnieniu z WKZ,
- pielęgnacja i nasadzenia niskiej zieleni.

Projekt spójny jest z dokumentami o charakterze strategicznym szczebla powiatowego i lokalnego. Realizacja projektu przyczyni się m.in. do osiągnięcia celu strategicznego 5 - Chełmno miastem znanym wśród turystów (w tym: Optymalnie wykorzystany potencjał turystyczny miasta) - Strategii Rozwoju Miasta Chełmna.

Planowana inwestycja zgodna jest z ustaleniami Planu zagospodarowania przestrzennego Gminy Miasta Chełmna zatwierdzonego uchwałą Nr XLVIII/309/2006 Rady Miasta Chełmna z dnia 5 września 2006 roku (jednostka strukturalna A1 KDX – ciąg pieszo-jezdny w dwu poziomach

oraz B2 ZN – tereny zieleni, ścieżki piesze, rekompozycję istniejącej zieleni w uzgodnieniu z WKZ).

W latach 2009-2014 Gmina Miasta Chełmna wraz z partnerami (Powiat Chełmiński, Parafia Rzymskokatolicka p.w. Wniebowzięcia NMP w Chełmnie oraz Zgromadzenie Sióstr Miłosierdzia – Prowincja Chełmińsko-Poznańska) planuje przeprowadzić projekt pn. „Ochrona dziedzictwa kulturowego miasta Chełmna - II i III etap” współfinansowany ze środków wspólnotowych w ramach Regionalnego Programu Operacyjnego Województwa Kujawsko-Pomorskiego na lata 2007-2013 (indywidualny projekt kluczowy – Gmina Miasta Chełmna podpisała w tej sprawie stosowną pre-umowę).

Obecnie, w oparciu o podpisaną umowę z Instytucją Zarządzającą RPO WK-P realizowane jest tzw. Zadanie I w ramach projektu tj.: „Ochrona dziedzictwa kulturowego miasta Chełmna - II etap”. Zakres prac obejmuje m.in. kontynuację prac remontowo-konserwatorskich przy murach obronnych (w tym m.in. odcinek nr III znajdujący się w bezpośrednim sąsiedztwie ze Starymi Plantami). Okres realizacji zadania 2009-2012.

Zadanie II tj.: „Ochrona dziedzictwa kulturowego miasta Chełmna - III etap”, w chwili obecnej jest na etapie przygotowywania pod względem formalno-prawnym. Zakres rzeczowy ma obejmować m.in. roboty budowlane związane z odnowieniem ciągów pieszych wzdłuż murów miejskich (ciąg pieszy przy południowym odcinku murów miejskich – nowa nawierzchnia, mała architektura, oświetlenie). Okres realizacji zadania lata 2011-2014.

W ramach projektu nr 1 pn. „Utworzenie strefy bezpieczeństwa na obszarze rewitalizowanym poprzez zakup i instalację systemu monitoringu ulicznego”, ujętego w niniejszym Programie Rewitalizacji, w obrębie skrzyżowania ulic Kamionka i Wodna planowany jest montaż kamery, co w zdecydowany sposób przyczyni się do poprawy stanu bezpieczeństwa na terenie omawianego parku.

7. Podmiot zarządzający i sposób realizacji projektu:

Beneficjentem projektu oraz wnioskodawcą będzie Gmina Miasto Chełmno jako jednostka samorządu terytorialnego. Gmina zapewni terminowe, sprawne i rzetelne wykonanie inwestycji, będzie również odpowiedzialna za monitoring przedsięwzięcia. Osobami odpowiedzialnymi bezpośrednio za prawidłowy przebieg inwestycji będzie Burmistrz Miasta Chełmna oraz pracownicy Urzędu Miasta Chełmna. Na potrzeby realizacji projektu zostanie powołany Zespół Projektowy zarządzający projektem. Pracami zespołu, jako kierownik projektu, będzie kierował Burmistrz Miasta Chełmna. Kierownikowi projektu będą podlegały dwa zespoły tj. Zespół ds. administracyjno-finansowych oraz Zespół realizacyjny. Zespół ds. administracyjno-finansowych będzie odpowiadał za obsługę administracyjną i finansową projektu, monitoring sprawozdawczości oraz promocję projektu. Zespół realizacyjny natomiast będzie odpowiadał za merytoryczną realizację projektu, zamówienia publiczne, nadzorowanie wykonawców, nadzorowanie postępu prac, nadzorowanie harmonogramów rzeczowo-finansowych. Rolę Komitetu Sterującego będzie pełnił Rada Miasta Chełmna.

8. Podmiot zarządzający projektowanym przedsięwzięciem po jego zrealizowaniu: Gmina Miasto Chełmno – Wydział Gospodarki Miejskiej Urzędu Miasta Chełmna

9. Harmonogram działań:

Lp.	Zakres	Okres realizacji
1.	Przygotowanie przedsięwzięcia pod względem formalno prawnym, w tym m.in.: - opracowanie dokumentacji technicznej, - uzyskanie stosownych uzgodnień i pozwoleń (pozwolenie na budowę, zezwolenie Wojewódzkiego Konserwatora Zabytków w Toruniu), - przygotowanie dokumentacji projektowej na potrzeby ubiegania się o dofinansowanie projektu ze środków RPO WK-P (wniosek o dofinansowanie, załączniki do wniosku - w szczególności studium wykonalności)	I-II kw. 2014
2.	Złożenie wniosku o dofinansowanie	w ramach konkursu dla działania 7.1 RPO WK-P w 2014 roku
3.	Przeprowadzenie postępowań o udzielenie zamówień publicznych związanych z realizacją projektu	III kw. 2014
4.	Przeprowadzenie robót budowlanych i oddanie obiektu do użytku	III – IV kw. 2014
5.	Rozliczenie rzeczowo-finansowe projektu	IV kw. 2014

10. Przewidywany termin rozpoczęcia realizacji projektu: I kw. 2014

11. Przewidywany termin zakończenia realizacji projektu: IV kw. 2014

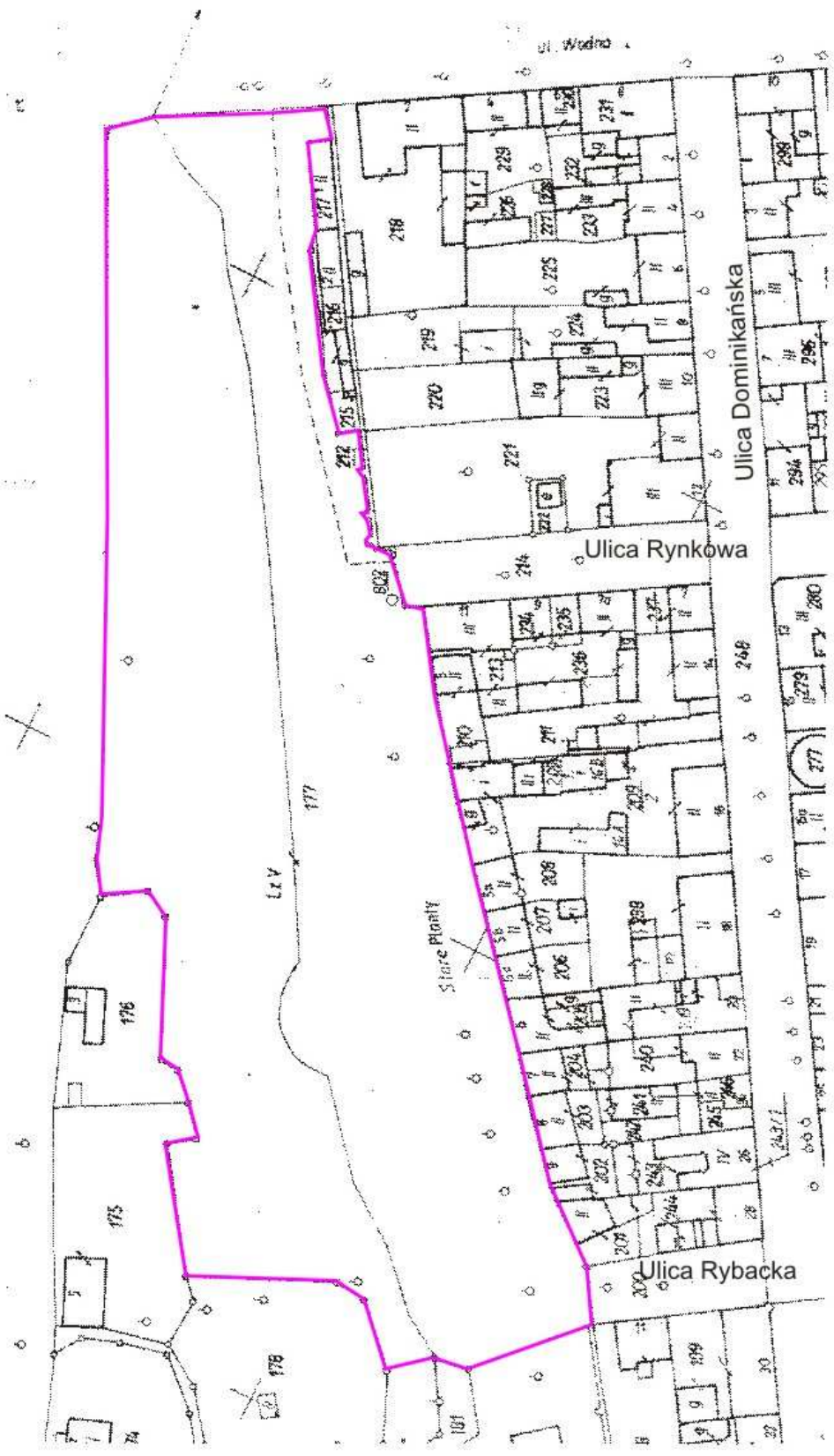
12. Osoba mogąca udzielić informacji na temat projektu:

- imię i nazwisko:
- stanowisko służbowe:
- telefon / fax: 056/ 677 17 54, 056/ 677 17 74
- e-mail: wmkii@chelmno.pl

Załącznik:

- plan sytuacyjny parku miejskiego „Stare Planty”,
- dokumentacja fotograficzna.

Legenda:
kolorem fioletowym oznaczono obszar zajmowany przez Stare Planty



Dokumentacja fotograficzna, park Stare Planty



Chełmno, ul. Stare Planty,
Widok parku od strony ul. Kamionka.



Chełmno, ul. Stare Planty,
Aleja na środkowym tarasie – widoczna nawierzchnia gruntowa, kosz na śmieci i ławeczka.



Chełmno, ul. Stare Planty,
Boisko do koszykówki o nawierzchni gruntowej.



Chełmno, ul. Stare Planty,
Widok alei głównej od strony ul. od strony ul. Rynkowej.