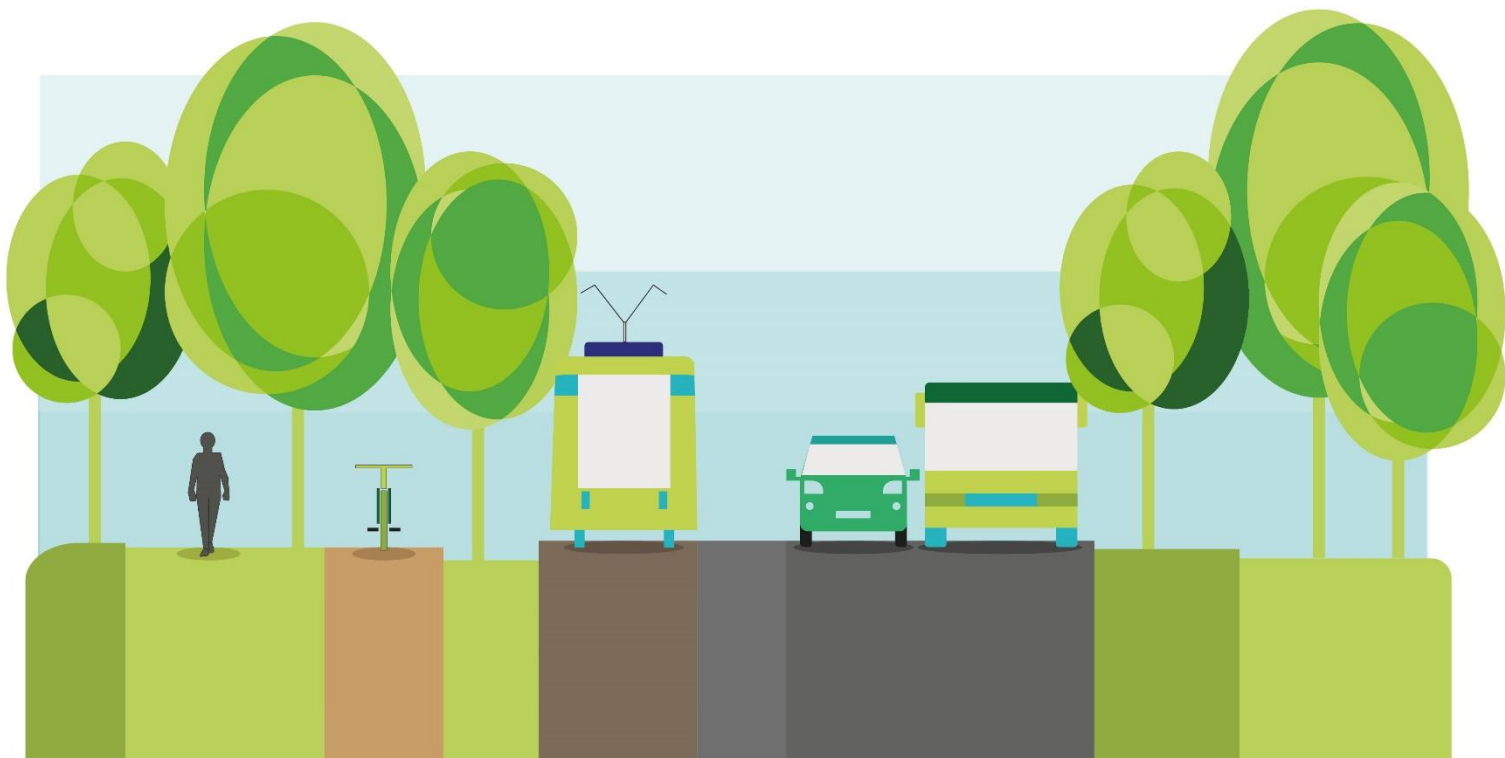




**MOFT**

# PLAN ZRÓWNOWAŻONEJ MOBILNOŚCI MIEJSKIEJ DLA MIEJSKIEGO OBSZARU FUNKCJONALNEGO TORUNIA

GMINNY ZAKRES **SUMP** DLA **MOFT** - MIASTO TORUŃ



## 1. Gminny zakres SUMP dla MOFT – Miasto Toruń

Miasto Toruń stanowi centrum powiatu toruńskiego oraz centrum MOFT.

Na terenie Miasta Toruń wyznaczono:

- Pięć korytarzy transportowych I kategorii, tj. korytarzy. Korytarze tej kategorii powinny charakteryzować się najlepszą ofertą przewozową.
- Cztery korytarze transportowe II kategorii, tj. korytarze podstawowe łączące miasta MOFT trasami alternatywnymi dla korytarzy priorytetowych i łączące mniejsze miasta z Toruniem

Oprócz tego Miasto Toruń zostało wyznaczone jako główny węzeł przesiadkowy, tj. zbierający ruch z korytarzy transportowych I i II kategorii, umożliwiając przesiadkę do połączeń regionalnych, ponadregionalnych i krajowych.

Ponadto przez obszar miasta Toruń, wg. planów krajowych, przebiegać ma **Kolej Dużych Prędkości**.

W Mieście Toruń rekomenduje się przede wszystkim realizację inwestycji i działań w zakresie:

- **Uporządkowanie polityki parkingowej**, poprzez realizację działań w ramach następujących pakietów działań:
  - 1.4.2. Funkcjonowanie Stref Płatnego Parkowania w miastach i miejscowościach MOFT
  - 1.4.3. Zwiększenie rotacji miejsc postojowych
  - 1.4.4. Wylimitowanie nielegalnego parkowania i uporządkowanie parkowania
  - 1.4.6. Zapewnienie sieci parkingów buforowych, Park&Ride (P&R) lub Kiss&Ride (K&R)
  - 1.4.7. Wdrażanie nowoczesnych rozwiązań pozwalających na lepsze wykorzystanie przestrzeni miejsc postojowych
- **Uruchomienie strefy czystego transportu**, poprzez realizację działań w ramach następujących pakietów działań:
  - 1.2.2. Nadanie priorytetu dla ruchu pieszego zwłaszcza w centrach miast i w pobliżu obiektów użyteczności publicznej
  - 1.7.2. Wprowadzenie Strefy Czystego Transportu w Toruniu
- **Uruchomienie strefy „Tempo 30”**, poprzez realizację działań w ramach następujących pakietów działań:
  - 1.2.2. Nadanie priorytetu dla ruchu pieszego zwłaszcza w centrach miast i w pobliżu obiektów użyteczności publicznej
  - 1.3.1. Strefowanie sieci drogowej, z uwzględnieniem różnych wartości dopuszczalnej prędkości dla dróg rozprowadzających, dojazdowych i w strefie zamieszkania
  - 1.7.1. Wyprowadzanie ruchu z centrów miast wraz z kameralizacją dróg (zweżenie przekrojów jezdni samochodowych celem zagospodarowania przestrzeni dla innych uczestników ruchu oraz stref zieleni), z których ruch został wyprowadzony
- **Uspokojenie ruchu**, poprzez realizację działań w ramach następujących pakietów działań:
  - 1.2.2. Nadanie priorytetu dla ruchu pieszego zwłaszcza w centrach miast i w pobliżu obiektów użyteczności publicznej
  - 1.3.1. Strefowanie sieci drogowej, z uwzględnieniem różnych wartości dopuszczalnej prędkości dla dróg rozprowadzających, dojazdowych i w strefie zamieszkania

- 1.3.2. Poprawa estetyki dróg
- 1.3.4. Przebudowa nieefektywnych i niebezpiecznych skrzyżowań oraz dróg
- 1.7.1. Wyprowadzanie ruchu z centrów miast wraz z kameralizacją dróg (zweżenie przekrojów jezdni samochodowych celem zagospodarowania przestrzeni dla innych uczestników ruchu oraz stref zieleni), z których ruch został wyprowadzony
- 1.7.4. Separacja ciągów pieszo-rowerowych od jezdni
- **Utworzenie buspasów**, poprzez realizację działań w ramach następujących pakietów działań:
  - 2.3.1. Rozwój sieci transportu autobusowego na terenie MOFT, w tym na obszarach wiejskich w celu dopasowania jej do potrzeb mieszkańców
  - 2.3.3. Przyspieszenie transportu zbiorowego (buspasy i priorytety w sygnalizacji świetlnej)
  - 3.1.2. Stosowanie rozwiązań zwiększających bezpieczeństwo ruchu (np. oświetlenie uliczne, sygnalizacja świetlna itp.)
- **Utworzenie węzłów przesiadkowych**, poprzez realizację działań w ramach następujących pakietów działań:
  - 1.6.1. Budowa węzłów przesiadkowych i rozszerzanie gamy usług na nich dostępnych
- **Przebudowę linii kolejowych w perspektywie do 2030 i 2040 r.**, poprzez realizację działań w ramach następujących pakietów działań:
  - 2.2.1. Stworzenie kręgosłupa transportu publicznego w obszarze MOFT, zapewniającego krótki czas podróży z wykorzystaniem istniejących (zmodernizowanych i przeznaczonych do modernizacji) szlaków kolejowych
  - 2.2.2. Rozbudowa i modernizacja sieci przystanków kolejowych w MOFT w celu lepszego jej dopasowania do potrzeb mieszkańców
  - 2.2.3. Rozszerzanie oferty przewozowej na liniach kolejowych i tramwajowych
- **Przebudowę i budowę tras tramwajowych**, poprzez realizację działań w ramach następujących pakietów działań:
  - 2.2.3. Rozszerzanie oferty przewozowej na liniach kolejowych i tramwajowych
  - 2.2.4. Rozbudowa i modernizacja sieci tramwajowej w Toruniu
- **Podniesienie atrakcyjności publicznego transportu zbiorowego**, poprzez realizację działań w ramach następujących pakietów działań:
  - 2.1.1. Informatyzacja i ułatwianie korzystania z transportu publicznego (bilet elektroniczny dla całego MOFT, aplikacje wskazujące pozycje pojazdów)
  - 2.1.2. Integracja różnych rodzajów publicznego transportu zbiorowego w jednolity system transportowy (rozkładów, informacji pasażerskiej, taryf, organizacji)
  - 2.3.1. Rozwój sieci transportu autobusowego na terenie MOFT, w tym na obszarach wiejskich w celu dopasowania jej do potrzeb mieszkańców
  - 2.3.2. Dostosowanie sieci przystanków autobusowych do potrzeb mieszkańców
  - 2.3.3. Przyspieszenie transportu zbiorowego (buspasy i priorytety w sygnalizacji świetlnej)
  - 2.3.4. Rozszerzanie oferty przewozowej na liniach autobusowych w MOFT
  - 2.3.5. Poprawa jakości taboru autobusowego
- **Realizację ciągów rowerowych w perspektywie do 2030 i 2040 r.**, poprzez realizację działań w ramach następujących pakietów działań:

- 1.1.1. Koordynacja rozwoju „widzialnej” i „niewidzialnej” infrastruktury rowerowej tworzącej kompleksowe i przyjazne ciągi transportowe na terenie MOFT. Utworzenie szkieletowego systemu tras rowerowych prowadzących do Torunia oraz połączeń pomiędzy większymi miastami i miejscowościami na terenie MOFT
- 1.1.2. Utworzenie szkieletowego systemu tras rowerowych prowadzących do Torunia oraz połączeń pomiędzy większymi miastami i miejscowościami na terenie MOFT
- 1.1.3. Budowa punktowej infrastruktury rowerowej (np. stojaki, wiaty rowerowe, stacje naprawcze, liczniki rowerzystów itp.)
- 1.1.4. Wdrożenie i konsekwentne stosowanie standardów budowy i oznakowania infrastruktury rowerowej na terenie MOFT zgodnie z wzorcami i standardami rekomendowanymi przez Ministra właściwego ds. transportu lądowego
- 1.1.5. Utworzenie i utrzymywanie systemu roweru publicznego dla całego MOFT
- 1.1.6. Utrzymanie infrastruktury rowerowej na terenie MOFT
- **Przebudowę i budowę dróg w perspektywie do 2030 r. oraz budowę dróg w perspektywie do 2040 r.**, poprzez realizację działań w ramach następujących pakietów działań:
  - 1.3.2. Poprawa estetyki dróg
  - 1.3.4. Przebudowa nieefektywnych i niebezpiecznych skrzyżowań oraz dróg
  - 1.7.4. Separacja ciągów pieszo-rowerowych od jezdni

Lokalizacje rekomendowanych inwestycji infrastrukturalnych zostały wyszczególnione na mapie w załączniku.

Na terenie poszczególnych gmin powinny być podejmowane działania dotyczące całego obszaru MOFT i realizowane wspólnie przez członków MOFT. Działania te wchodzi przede wszystkim w zakres trzeciego celu strategicznego, jakim jest „**Wspólne i skuteczne zarządzanie systemem transportowym MOFT**”. W skład tego celu wchodzi następujące cele operacyjne:

- 3.1. Podniesienie poziomu bezpieczeństwa w każdej gałęzi mobilności
- 3.2. Optymalizacja dostępności do informacji i usług przez mieszkańców
- 3.3. Skuteczne wykorzystywanie danych w zarządzaniu systemem transportowym MOFT
- 3.4. Powołanie podmiotu zajmującego się zarządzaniem mobilnością w MOFT
- 3.5. Realizacja działań promocyjnych i edukacyjnych dot. zrównoważonej mobilności

Ponadto, indywidualne jednostki samorządu terytorialnego oraz zainteresowane strony mogą podjąć dodatkowe inicjatywy, które nie zostały wymienione w Planie Zrównoważonej Mobilności Miejskiej dla Miejskiego Obszaru Funkcjonalnego Torunia (SUMP MOFT), w tym także w niniejszym zestawieniu, pod warunkiem, że te inicjatywy przyczynią się do osiągnięcia celów strategicznych i szczegółowych oraz są zgodne z zasadami horyzontalnymi SUMP dla MOFT.

Tabela 1 Lista inwestycji przedstawionych na mapie w ramach scenariusza nr 1: „Biznes jak zwykle”.

Numeracja na mapie	Nazwa inwestycji / odcinka inwestycji	Rodzaj
	Scenariusz 1: „Biznes jak zwykle”	
1	Droga rowerowa Toruń - Lubicz - Obrowo – Czernikowo [DK 10]	Rower
2	Droga rowerowa Toruń - Grębocin – Gronowo [DK 15]	Rower
3	Droga rowerowa Cierpice/Toruń – Inowrocław [DG, LP]	Rower
4	Droga rowerowa Toruń – Ciechocinek [LP, DG]	Rower
5	Budowa drogi rowerowej na ul. Sobieskiego od Pl. Pokoju Toruńskiego do ul. Żółkiewskiego	Rower
6	Przebudowa ulicy Poznańskiej w zakresie budowy drogi rowerowej i przebudowy chodnika. Budowa drogi rowerowej wzdłuż ul. Poznańskiej i ul. Gniewkowskiej na odcinku od ul. Andersa do ul. Szubińskiej	Rower
7	Budowa drogi rowerowej wzdłuż ul. Szosa Lubicka	Rower
8	Budowa ciągu pieszo-rowerowego od dworca Toruń Miasto do ul. Dybowskiej wraz z jednostronną kładką pieszo-rowerową na moście kolejowym im. Ernesta Malinowskiego	Rower
9	Budowa węzła przesiadkowego komunikacji miejskiej/podmiejskiej przy dworcu Toruń Wschodni wraz ze zmianą układu drogowego skrzyżowania ulic Żółkiewskiego, Skłodowskiej-Curie	Węzły Przesiadkowe
10	Budowa drogi S10 Bydgoszcz – Toruń odc. 3 węzeł Solec (z węzłem) – węzeł Toruń Zachód (bez węzła) (inwestor: GDDKiA)	Drogi
11	Budowa drogi S10 Bydgoszcz – Toruń odc. 4 węzeł Toruń Zachód – węzeł Toruń Południe (inwestor: GDDKiA)	Drogi
12	Rozbudowa DK 91 na odc. Toruń – Łysomice (inwestor: GDDKiA)	Drogi
13	Przebudowa drogi ul. Kontiki w Łulkowie – połączenie z ul. Ugory w Toruniu (inwestor: Gmina Łysomice)	Drogi
14	Przebudowa ul. Spółdzielczej w Papowie Toruńskim z przebiegiem do ul. Kociewskiej w Toruniu (inwestor: Gmina Łysomice)	Drogi
15	Połączenie drogowe DK-15 z VI korytarzem TEN-T - rozbudowa ul. Olsztyńskiej w Toruniu na odcinku od ul. Czekoladowej do granicy miasta w ciągu drogi krajowej nr 15	Drogi/Rower
16	Trasa Średnicowa Północna etap III na odcinku od ul. Szosa Chełmińska do ul. Okrężnej	Drogi/Rower
17	Budowa Trasy Staromostowej na odcinku od Placu Niepodległości do ul Dekerta	Drogi/Rower
18	Połączenie drogi ekspresowej S10 do ul. Andersa	Drogi
19	Budowa trasy Staromostowej, od ul Andresa do Placu Armii Krajowej	Drogi
20	Rozbudowa ul. Szosa Okrężna na odcinku od ul. Łukasiewicza do Trasy Prezydenta Raczkiewicza w Toruniu	Drogi/Rower
21	Przebudowa ul. Ł. Watzenrodegona odcinku od ul Strobanda w kier. Północnym	Drogi/Rower
22	Budowa ul. Strobanda od. Ul. Watzenrodego na zachód	Drogi/Rower
23	Budowa ul. Heweliusza	Drogi/Rower
24	Trasa Wschodnia. Budowa nowego przebiegu drogi krajowej nr 91 na odcinku Trasy Wschodniej od pl. Daszyńskiego do ul.	Drogi/Rower



Numeracja na mapie	Nazwa inwestycji / odcinka inwestycji	Rodzaj
	Scenariusz 1: „Biznes jak zwykle”	
	Grudziądzkiej wraz z budową ul. Celniczej na odcinku od skrzyżowania z ul. Mazowiecką do projektowanej Trasy Wschodniej w Toruniu	
25	Budowa ul. Sowińskiego na odcinku od ronda na Placu Pokoju Toruńskiego do mostu kolejowego	Drogi/Rower
26	Rozbiórka i budowa nowej kładki Garbaty Mostek – nad linią kolejową nr 353 w km 138,106 łączącej ul. Chrobrego z ul. Sobieskiego w Toruniu	Drogi/Rower
27	Modernizacja linii kolejowej nr 353 na odcinku Toruń Główny – Toruń Wschodni wraz z infrastrukturą dworcową oraz budową nowych przystanków kolejowych w Toruniu	Kolej
28	Rewitalizacja linii kolejowej nr 27 Nasielsk - Toruń Wschodni	Kolej
29	Modernizacja torowisk tramwajowych: - Modernizacja torowiska tramwajowego wraz z niezbędną infrastrukturą w ul. Kościuszki - Modernizacja torowiska tramwajowego wraz z niezbędną infrastrukturą od ul. Śląskiego do pętli Olimpijska	Tramwaj

Źródło: Opracowanie własne.

W ramach Scenariusza nr 1 przewidziano także realizację działań inwestycyjnych, których nie można umiejscowić na mapie:

- Zakup tramwajów niskopodłogowych
- Zakup autobusów nisko i zeroemisyjnych wraz z dostawą i integracją infrastruktury do ich ładowania

**Tabela 2 Lista inwestycji przedstawionych na mapie w ramach scenariusza nr 4: Rekomendowanego.**

Numeracja na mapie	Nazwa inwestycji / odcinka inwestycji	Rodzaj
	Scenariusz 4: Rekomendowany	
30	Trasa Toruń (Toruń Czerniewice) – Otłoczyn Aleksandrów Kujawski [Przebieg wzdłuż DK91 i LK18]	Rower
31	Toruń (Olsztyńska) - Grębocin - Kowalewo Pomorskie [Przebieg równoległy do DK15]	Rower
32	Budowa zachodniej przeprawy mostowej przez Wisłę	Drogi
33	Ograniczenie ruchu na ul. Bulwar Filadelfijski	Drogi
34	Toruń Miasto – Toruń Wschodni – dobudowa drugiego toru	Kolej
35	Budowa Kolei Dużych Prędkości w korytarzu istniejącej linii kolejowej nr 18	Kolej
36	Przedłużenie trasy tramwajowej na zachód Torunia (w stronę Przysieka)	Tramwaj
37	Budowa torowiska tramwajowego od pętli Elana do pętli Olimpijska	Tramwaj
38	Modernizacja torowisk tramwajowych: - Modernizacja torowiska tramwajowego wraz z niezbędną infrastrukturą w ul. Skłodowskiej-Curii - Modernizacja torowiska tramwajowego wraz z niezbędną infrastrukturą od ul. Waryńskiego do Placu Daszyńskiego	Tramwaj

Numeracja na mapie	Nazwa inwestycji / odcinka inwestycji	Rodzaj
	Scenariusz 4: Rekomendowany	
39	Budowa odcinka drogi rowerowej od ul. Grunwaldzkiej do ul. Balonowej wzdłuż Rudelki) -	Rower
40	Rozbudowa ul. św. Józefa	Drogi/Rower
41	Budowa zajezdni tramwajowo-autobusowej przy ul. Legionów	Inne
42	Modernizacja zajezdni tramwajowej przy ul. Sienkiewicza	Inne
43	Uzupełnienie sieci dróg rowerowych na terenie Torunia	Rower
Zgodnie z legendą na mapie	Wprowadzenie w Toruniu stref uspokojonego ruchu - strefy Tempo 30, Strefy Płatnego Parkowania i Strefy Czystego Transportu	Inne

Źródło: Opracowanie własne.

W ramach Scenariusza nr 4 przewidziano także realizację działań inwestycyjnych, których nie można umiejscowić na mapie:

- "Zielone przystanki" – poprawa komfortu korzystania z istniejących przystanków tramwajowych
- "Zielone przystanki" – poprawa komfortu korzystania z istniejących przystanków autobusowych
- Zakup pojazdów technicznych i specjalistycznego wyposażenia
- Budowa/Modernizacja podstacji trakcyjnych