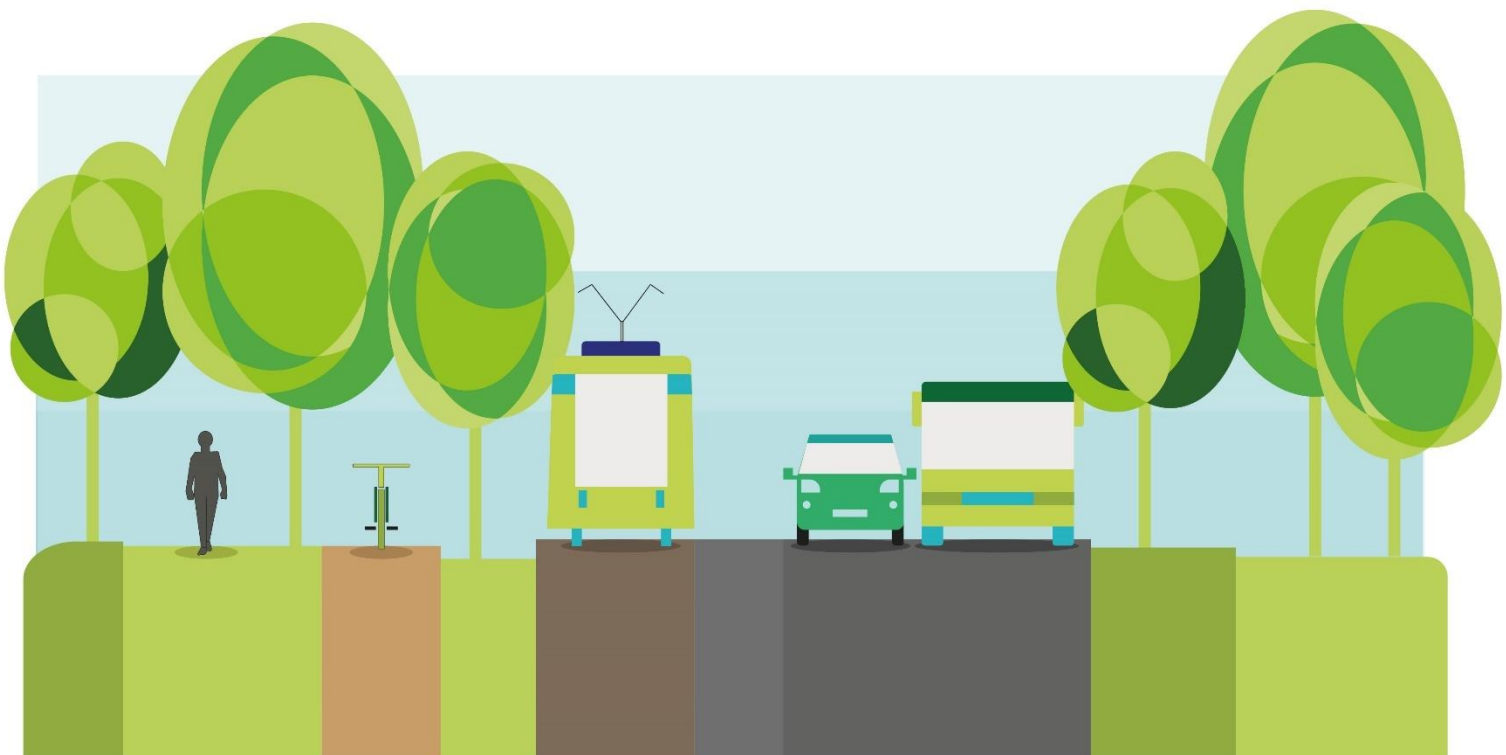




MOFT

PLAN ZRÓWNOWAŻONEJ MOBILNOŚCI MIEJSKIEJ DLA MIEJSKIEGO OBSZARU FUNKCJONALNEGO TORUNIA

GMINNY ZAKRES **SUMP** DLA **MOFT** - GMINA WIEJSKA RACIAŹEK



1. Gminny zakres SUMP dla MOFT – Gmina wiejska Raciążek

Gmina wiejska Raciążek stanowi część powiatu aleksandrowskiego położonego w południowej części MOFT.

Na jej terenie wyznaczono:

- Jeden korytarz transportowy II kategorii, tj. korytarz podstawowy łączący miasta MOFT trasami alternatywnymi dla korytarzy priorytetowych i łączące mniejsze miasta z Toruniem
- Jeden korytarz transportowy III kategorii, tj. korytarz uzupełniający łączący powiaty MOFT zapewniając obsługę gminom leżącym poza korytarzami priorytetowymi i podstawowymi.

Ponadto przez obszar gminy Raciążek, wg. planów krajowych, przebiegać ma **Kolej Dużych Prędkości**.

W gminie Raciążek rekomenduje się przede wszystkim realizację inwestycji w zakresie:

- **Utworzenie parkingu P+R/B+R**, poprzez realizację działań w ramach następujących pakietów działań:
 - 1.4.6. Zapewnienie sieci parkingów buforowych, Park&Ride (P&R) lub Kiss&Ride (K&R)
 - 1.4.7. Wdrażanie nowoczesnych rozwiązań pozwalających na lepsze wykorzystanie przestrzeni miejsc postojowych
- **Przebudowę linii kolejowej w perspektywie do 2030 r.**, poprzez realizację działań w ramach następujących pakietów działań:
 - 2.2.1. Stworzenie kręgosłupa transportu publicznego w obszarze MOFT, zapewniającego krótki czas podróży z wykorzystaniem istniejących (zmodernizowanych i przeznaczonych do modernizacji) szlaków kolejowych
 - 2.2.2. Rozbudowa i modernizacja sieci przystanków kolejowych w MOFT w celu lepszego jej dopasowania do potrzeb mieszkańców
 - 2.2.3. Rozszerzanie oferty przewozowej na liniach kolejowych i tramwajowych
- **Realizację ciągów rowerowych w perspektywie do 2030 i 2040 r.**, poprzez realizację działań w ramach następujących pakietów działań:
 - 1.1.1. Koordynacja rozwoju „widzialnej” i „niewidzialnej” infrastruktury rowerowej tworzącej kompleksowe i przyjazne ciągi transportowe na terenie MOFT Utworzenie szkieletowego systemu tras rowerowych prowadzących do Torunia oraz połączeń pomiędzy większymi miastami i miejscowościami na terenie MOFT
 - 1.1.2. Utworzenie szkieletowego systemu tras rowerowych prowadzących do Torunia oraz połączeń pomiędzy większymi miastami i miejscowościami na terenie MOFT
 - 1.1.3. Budowa punktowej infrastruktury rowerowej (np. stojaki, wiaty rowerowe, stacje naprawcze, liczniki rowerzystów itp.)
 - 1.1.4. Wdrożenie i konsekwentne stosowanie standardów budowy i oznakowania infrastruktury rowerowej na terenie MOFT zgodnie z wzorcami i standardami rekomendowanymi przez Ministra właściwego ds. transportu lądowego
 - 1.1.5. Utworzenie i utrzymywanie systemu roweru publicznego dla całego MOFT
 - 1.1.6. Utrzymanie infrastruktury rowerowej na terenie MOFT

- **Przebudowę i budowę dróg w perspektywie do 2030 r.**, poprzez realizację działań w ramach następujących pakietów działań:
 - 1.3.2. Poprawa estetyki dróg
 - 1.3.3. Wspólne lobbowanie w zakresie planowania infrastruktury przy drogach krajowych, wojewódzkich i kolejowych
 - 1.3.4. Przebudowa nieefektywnych i niebezpiecznych skrzyżowań oraz dróg
 - 1.7.4. Separacja ciągów pieszo-rowerowych od jezdni

Lokalizacje rekomendowanych inwestycji infrastrukturalnych zostały wyszczególnione na mapie w załączniku.

Na terenie poszczególnych gmin powinny być podejmowane działania dotyczące całego obszaru MOFT i realizowane wspólnie przez członków MOFT. Działania te wchodzi przede wszystkim w zakres trzeciego celu strategicznego, jakim jest „**Wspólne i skuteczne zarządzanie systemem transportowym MOFT**”. W skład tego celu wchodzi następujące cele operacyjne:

- 3.1. Podniesienie poziomu bezpieczeństwa w każdej gałęzi mobilności
- 3.2. Optymalizacja dostępności do informacji i usług przez mieszkańców
- 3.3. Skuteczne wykorzystywanie danych w zarządzaniu systemem transportowym MOFT
- 3.4. Powołanie podmiotu zajmującego się zarządzaniem mobilnością w MOFT
- 3.5. Realizacja działań promocyjnych i edukacyjnych dot. zrównoważonej mobilności

Ponadto, indywidualne jednostki samorządu terytorialnego oraz zainteresowane strony mogą podjąć dodatkowe inicjatywy, które nie zostały wymienione w Planie Zrównoważonej Mobilności Miejskiej dla Miejskiego Obszaru Funkcjonalnego Torunia (SUMP MOFT), w tym także w niniejszym zestawieniu, pod warunkiem, że te inicjatywy przyczynią się do osiągnięcia celów strategicznych i szczegółowych oraz są zgodne z zasadami horyzontalnymi SUMP dla MOFT.

Tabela 1 Lista inwestycji przedstawionych na mapie w ramach scenariusza nr 1: „Biznes jak zwykle”.

Numeracja na mapie	Nazwa inwestycji	Rodzaj
	Scenariusz 1: „Biznes jak zwykle”	
1	Przebudowa ulicy Polnej w miejscowości Raciążek na dł. 315,63 m (dz. nr 246/2, 670/5, 664, 656/19, 663, 656/14 obręb 0008 Raciążek)	Drogi
2	Przebudowa ulicy Przedmiejskiej w miejscowości Raciążek na dł. 295 m – etap I (dz. nr 663, 782 obręb 0008 Raciążek)	Drogi
3	Przebudowa ulicy Okrężnej w miejscowości Raciążek na dł. 79,57 m (dz. nr 656/4 obręb 0008 Raciążek)	Drogi
4	Przebudowa ulicy Brzozowej w miejscowości Raciążek na dł. 457,80 m (dz. nr 273/2, 294/2 obręb 0008 Raciążek)	Drogi
5	Przebudowa ulicy Spokojnej w miejscowości Raciążek na dł. 91,50 m (dz. nr 676/13, 782 obręb 0008 Raciążek)	Drogi
6	Przebudowa ulicy Przedmiejskiej w miejscowości Raciążek na dł. 377,71 m – etap II (dz. nr 663, 664, 656/19, 656/14, 656/15, 656/4 obręb 0008 Raciążek)	Drogi
7	Przebudowa drogi gminnej nr 160311C na dł. 754,00 m – etap I (dz. nr 22 obręb 0002 Turzynek)	Drogi
	Przebudowa drogi gminnej nr 160311C na dł. 543,80 m – etap II (dz. nr 22 obręb 0002 Turzynek)	Drogi
8	Przebudowa ulicy Wiśniowej w miejscowości Raciążek na dł. 744,87 m (dz. nr 643, 704, 782 obręb 0008 Raciążek)	Drogi

9	Przebudowa ulicy Winnicznej w miejscowości Raciążek na dł. 189,38 m (dz. nr 547, 558, 576/1, 576/3, 578/4, 579/2 obręb 0008 Raciążek)	Drogi
10	Przebudowa ulicy Kwiatowej w miejscowości Raciążek na dł. 154,16 m (dz. nr 246/2, 449 obręb 0008 Raciążek)	Drogi
11	. Przebudowa ulicy Paśniki w miejscowości Raciążek na dł. 895,87 m – etap I (dz. nr 114 obręb 0008 Raciążek)	Drogi
	. Przebudowa ulicy Paśniki w miejscowości Raciążek na dł. 526,44 m – etap II (dz. nr 114 obręb 0008 Raciążek)	Drogi
12	Przebudowa ulicy Sadowej w miejscowości Raciążek na dł. 740,21 m (dz. nr 643, 760, 782 obręb 0008 Raciążek)	Drogi
13	Przebudowa ulicy Ogrodowej w miejscowości Raciążek na dł. 900,00 m – etap I (dz. nr 782 obręb 0008 Raciążek)	Drogi
	Przebudowa ulicy Ogrodowej w miejscowości Raciążek na dł. 513,06 m – etap II (dz. nr 782, 829/4 obręb 0008 Raciążek)	Drogi
14	Przebudowa ulicy Cichej w miejscowości Raciążek na dł. 133,21 m (dz. nr 246/2, 647/6, 649/2 obręb 0008 Raciążek)	Drogi
15	Przebudowa ulicy Podgórnej w miejscowości Raciążek na dł. 726,23 m – etap II (dz. nr 5 obręb 0003 Podzamcze; 425 obręb 0008 Raciążek)	Drogi
	Przebudowa ulicy Podgórnej w miejscowości Raciążek na dł. 490,15 m – etap I (dz. nr 294/2, 425 obręb 0008 Raciążek)	Drogi
16	Przebudowa ulicy Pięknej, Słonecznej, Jasnej w miejscowości Podole na dł. 276,83 m (dz. nr 96/5, 97/3, 97/5 obręb 0005 Podole)	Drogi
17	Przebudowa drogi gminnej nr 160301C na dł. 560,00 m (dz. nr 45/1 obręb 0004 Siarzewo)	Drogi
18	Przebudowa drogi gminnej nr 160306C na dł. 906,00 m – etap I (dz. nr 5, 6 obręb 0003 Podzamcze; 229 obręb 0005 Podole)	Drogi
	Przebudowa drogi gminnej nr 160306C na dł. 511,00 m – etap II (dz. nr 229 obręb 0005 Podole)	Drogi
	Przebudowa drogi gminnej nr 160306C na dł. 870,00 m – etap III (dz. nr 136 obręb 0004 Siarzewo)	Drogi
	Przebudowa drogi gminnej nr 160306C na dł. 929,62 m – etap IV (dz. nr 100/1, 136 obręb 0004 Siarzewo)	Drogi
19	Przebudowa drogi gminnej nr 160337C na dł. 57,21 m (dz. nr 259, 273/2 obręb 0008 Raciążek)	Drogi
20	Przebudowa drogi gminnej nr 160338C na dł. 143,57 m (dz. nr 573, 643 obręb 0008 Raciążek)	Drogi
21	Przebudowa drogi wewnętrznej w miejscowości Raciążek na dł. 55,97 m (dz. nr 246/2, 655/28 obręb 0008 Raciążek)	Drogi
22	Przebudowa drogi wewnętrznej w miejscowości Podole na dł. 598,50 m (dz. nr 101/11 obręb 0005 Podole)	Drogi
23	Przebudowa drogi wewnętrznej w miejscowości Podole na dł. 81,45 m (dz. nr 195, 218/6, 255 obręb 0005 Podole)	Drogi
24	Przebudowa drogi wewnętrznej w miejscowości Podzamcze na dł. 432,02 m (dz. nr 75 obręb 0003 Podzamcze)	Drogi
25	Przebudowa drogi wewnętrznej w miejscowości Podzamcze na dł. 749,64 m (dz. nr 75, 85, 97 obręb 0003 Podzamcze)	Drogi
26	Przebudowa drogi wewnętrznej w miejscowości Siarzewo na dł. 307,59 m (dz. nr 19, 100/1 obręb 0004 Siarzewo)	Drogi
27	Poszerzenie autostrady A1 na odc. od węzła Toruń Południe do węzła Włocławek Północ, klasa drogi: S, przekrój drogi: 2x3	Drogi
28	Poprawa infrastruktury drogowej drogi powiatowej nr 2610C Turzno – Seroczki na terenie powiatu aleksandrowskiego, klasa drogi: Z, przekrój drogi: 1x2	Drogi

29	Rozbudowa i wzmocnienie DK 91 na odc. Toruń – Włocławek, klasa drogi: GP, przekrój drogi: 1x2	Drogi
30	Poprawa infrastruktury drogowej drogi powiatowej nr 2605C Stara Wieś - Nieszawa	Drogi
31	Przebudowa drogi w miejscowości Podole	Drogi
32	Budowa drogi gminnej w gminie Raciążek	Drogi
33	Przebudowa drogi gminnej w gminie Raciążek	Drogi

Źródło: Opracowanie własne.

Tabela 2 Lista inwestycji przedstawionych na mapie w ramach scenariusza nr 4: Rekomendowanego.

Numeracja na mapie	Nazwa inwestycji	Rodzaj
	Scenariusz 4: Rekomendowany	
34	Budowa drogi rowerowej wzdłuż drogi powiatowej 2605C	Rower
35	Budowa drogi rowerowej wzdłuż drogi powiatowej 2610C	Rower
36	Budowa drogi rowerowej pomiędzy gminami Raciążek i Waganiec	Drogi
37	Budowa ciągu pieszo-rowerowego na drodze powiatowej nr 2602C Ciechocinek – Dąbrówka	Rower
38	Budowa drogi rowerowej wzdłuż drogi lokalnej łączących przystanek kolejowy Turzno Kujawskie z wsiami Podzamcze, Dąbrowka, Turzynek	Rower
39	Budowa parkingu P+R przy przystanku kolejowym Turzno Kujawskie	Węzły Przesiadkowe

Źródło: Opracowanie własne.