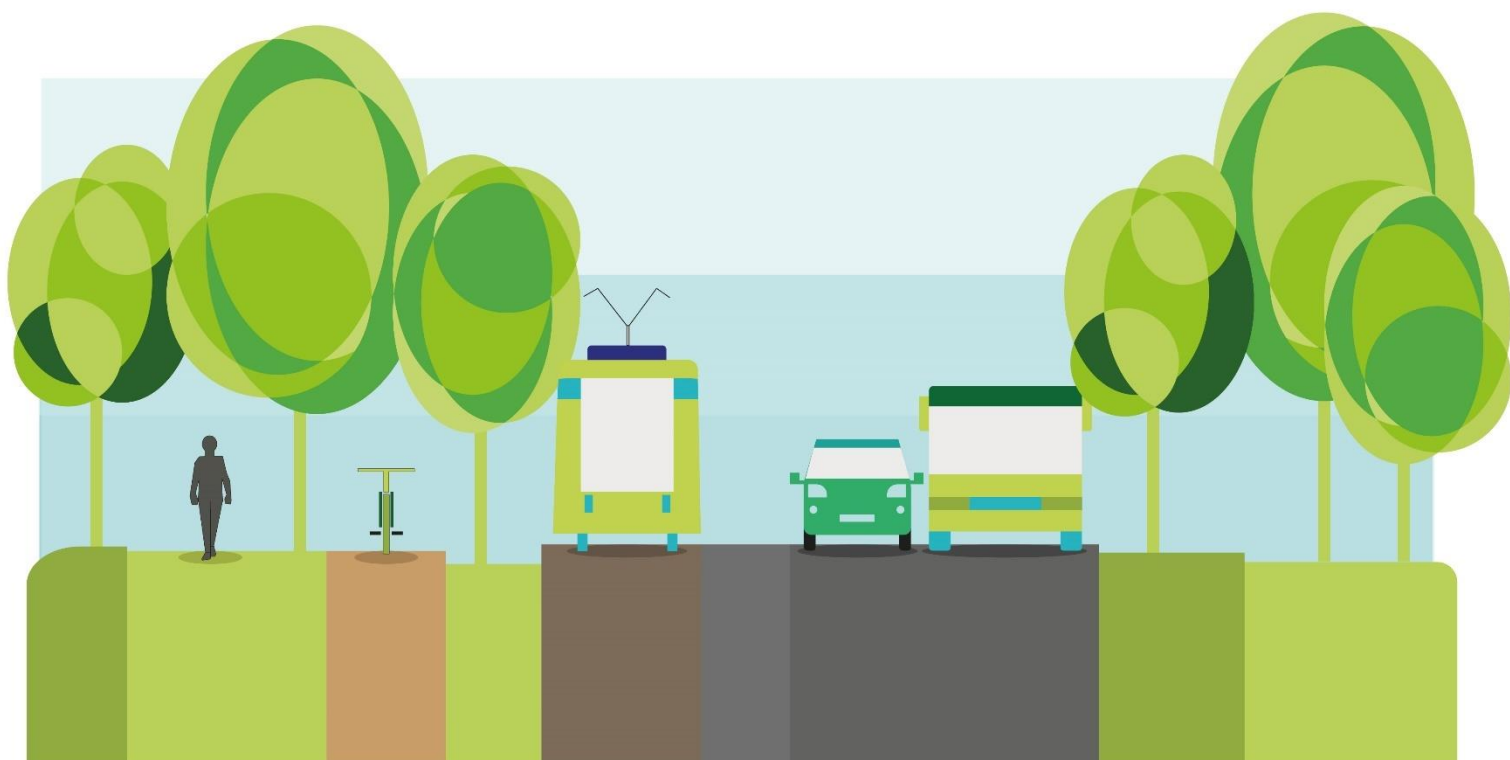




MOFT

PLAN ZRÓWNOWAŻONEJ MOBILNOŚCI MIEJSKIEJ DLA MIEJSKIEGO OBSZARU FUNKCJONALNEGO TORUNIA

GMINNY ZAKRES **SUMP** DLA **MOFT** - GMINA WIEJSKA LUBICZ



1. Gminny zakres SUMP dla MOFT – Gmina wiejska Lubicz

Gmina wiejska Lubicz stanowi fragment powiatu toruńskiego i leży w centralnej części MOFT.

Na jej terenie wyznaczono:

- Dwa korytarze transportowe I kategorii, tj. korytarze priorytetowe prowadzący wzdłuż DK10 oraz DK 15. Korytarze tej kategorii powinny charakteryzować się najlepszą ofertą przewozową.

W gminie wiejskiej Lubicz rekomenduje się przede wszystkim realizację inwestycji w zakresie:

- **Stworzenie parkingów P+R/B+R**, poprzez realizację działań w ramach następujących pakietów działań:
 - 1.4.6. Zapewnienie sieci parkingów buforowych, Park&Ride (P&R) lub Kiss&Ride (K&R)
 - 1.4.7. Wdrażanie nowoczesnych rozwiązań pozwalających na lepsze wykorzystanie przestrzeni miejsc postojowych
- **Utworzenie węzła przesiadkowego**, poprzez realizację działań w ramach następujących pakietów działań:
 - 1.6.1. Budowa węzłów przesiadkowych i rozszerzanie gamy usług na nich dostępnych
- **Przebudowę linii kolejowej w perspektywie do 2040 r.**, poprzez realizację działań w ramach następujących pakietów działań:
 - 2.2.1. Stworzenie kręgosłupa transportu publicznego w obszarze MOFT, zapewniającego krótki czas podróży z wykorzystaniem istniejących (zmodernizowanych i przeznaczonych do modernizacji) szlaków kolejowych
 - 2.2.2. Rozbudowa i modernizacja sieci przystanków kolejowych w MOFT w celu lepszego jej dopasowania do potrzeb mieszkańców
 - 2.2.3. Rozszerzanie oferty przewozowej na liniach kolejowych i tramwajowych
- **Realizację ciągów rowerowych w perspektywie do 2030 i 2040 r.**, poprzez realizację działań w ramach następujących pakietów działań:
 - 1.1.1. Koordynacja rozwoju „widzialnej” i „niewidzialnej” infrastruktury rowerowej tworzącej kompleksowe i przyjazne ciągi transportowe na terenie MOFT Utworzenie szkieletowego systemu tras rowerowych prowadzących do Torunia oraz połączeń pomiędzy większymi miastami i miejscowościami na terenie MOFT
 - 1.1.2. Utworzenie szkieletowego systemu tras rowerowych prowadzących do Torunia oraz połączeń pomiędzy większymi miastami i miejscowościami na terenie MOFT
 - 1.1.3. Budowa punktowej infrastruktury rowerowej (np. stojaki, wiaty rowerowe, stacje naprawcze, liczniki rowerzystów itp.)
 - 1.1.4. Wdrożenie i konsekwentne stosowanie standardów budowy i oznakowania infrastruktury rowerowej na terenie MOFT zgodnie z wzorcami i standardami rekomendowanymi przez Ministra właściwego ds. transportu lądowego
 - 1.1.5. Utworzenie i utrzymywanie systemu roweru publicznego dla całego MOFT
 - 1.1.6. Utrzymanie infrastruktury rowerowej na terenie MOFT

- **Przebudowę i budowę dróg w perspektywie do 2030 r. oraz 2040 r.**, poprzez realizację działań w ramach następujących pakietów działań:
 - 1.3.2. Poprawa estetyki dróg
 - 1.3.4. Przebudowa nieefektywnych i niebezpiecznych skrzyżowań oraz dróg
 - 1.7.4. Separacja ciągów pieszo-rowerowych od jezdni

Lokalizacje rekomendowanych inwestycji infrastrukturalnych zostały wyszczególnione na mapie w załączniku.

Na terenie poszczególnych gmin powinny być podejmowane działania dotyczące całego obszaru MOFT i realizowane wspólnie przez członków MOFT. Działania te wchodzi przede wszystkim w zakres trzeciego celu strategicznego, jakim jest „**Wspólne i skuteczne zarządzanie systemem transportowym MOFT**”. W skład tego celu wchodzi następujące cele operacyjne:

- 3.1. Podniesienie poziomu bezpieczeństwa w każdej gałęzi mobilności
- 3.2. Optymalizacja dostępności do informacji i usług przez mieszkańców
- 3.3. Skuteczne wykorzystywanie danych w zarządzaniu systemem transportowym MOFT
- 3.4. Powołanie podmiotu zajmującego się zarządzaniem mobilnością w MOFT
- 3.5. Realizacja działań promocyjnych i edukacyjnych dot. zrównoważonej mobilności

Ponadto, indywidualne jednostki samorządu terytorialnego oraz zainteresowane strony mogą podjąć dodatkowe inicjatywy, które nie zostały wymienione w Planie Zrównoważonej Mobilności Miejskiej dla Miejskiego Obszaru Funkcjonalnego Torunia (SUMP MOFT), w tym także w niniejszym zestawieniu, pod warunkiem, że te inicjatywy przyczynią się do osiągnięcia celów strategicznych i szczegółowych oraz są zgodne z zasadami horyzontalnymi SUMP dla MOFT.

Tabela 1 Lista inwestycji przedstawionych na mapie w ramach scenariusza nr 1: „Biznes jak zwykle”.

Numeracja na mapie	Nazwa inwestycji	Rodzaj
	Scenariusz 1: „Biznes jak zwykle”	
1	Droga rowerowa Toruń - Lubicz - Obrowo – Czernikowo [DK 10]	Rower
2	Droga rowerowa Lubicz Górny - Krobia - Młyniec - Brzeźno – Turzno [DP 2009C, DP 2030C, DW 646]	Rower
3	Budowa ścieżki rowerowej w ciągu ul. Toruńskiej w Lubiczu Dolnym od ronda do drogi krajowej nr 10	Rower
4	Budowa drogi gminnej na odcinku od ul. Małgorzатовo w Lubiczu Dolnym do ul. Sieradzkiej w Toruniu	Drogi
5	Rozbudowa DK 10 w m. Lubicz, klasa drogi: GP, przekrój drogi: 1x2	Drogi
6	Rozbudowa DK 10 w zakresie skrzyżowań w m. Lubicz Dolny oraz Lubicz Górny – rondo turbinowe	Drogi
7	Droga rowerowa Toruń - Grębocin – Gronowo [DK 15]	Rower
8	Północna obwodnica Łysomic z dołączeniem do węzła Turzno A1 – skomunikowanie PSSE w Ostaszewie z autostradą A1	Drogi
9	Budowa drogi rowerowej przy DP 2035C Młyniec Pierwszy - Jedwabno od km 0+700 do km 3+660 na dł. 2,96 km	Rower
10	Budowa obiektu mostowego wraz z drogą dojazdową klasy „L” na odcinku od ul. Małgorzатовo do DW nr 657 w Nowej Wsi	Drogi / Rower

Numeracja na mapie	Nazwa inwestycji	Rodzaj
	Scenariusz 1: „Biznes jak zwykle”	
11	Budowa ciągu pieszo-rowerowego wzdłuż drogi wojewódzkiej nr 552 od Lubicza Dolnego do Grębocina	Rower
12	Budowa drogi rowerowej z Gronowa do Turzna wzdłuż DP 2030C	Rower

Źródło: Opracowanie własne.

Tabela 2 Lista inwestycji przedstawionych na mapie w ramach scenariusza nr 4: Rekomendowanego.

Numeracja na mapie	Nazwa inwestycji	Rodzaj
	Scenariusz 4: Rekomendowany	
13	Rewitalizacja LK 27	Kolej
14	Uzupełnienie sieci dróg rowerowych w gminie Lubicz	Rower
15	Budowa pełnego ciągu rowerowego Lubicz Górny – Nowa Wieś – Złotoria (przebieg wzdłuż DW 657)	Rower
16	Budowa pełnego ciągu rowerowego Lubicz – Jedwabno – Rogówko	Rower
17	Budowa przystanku osobowego w obszarze Lubicza Górnego przy drodze wojewódzkiej nr 657, wraz z budową węzła przesiadkowego	Kolej Rower Drogi Węzły Przesiadkowe
18	Rozbudowa DK 15 w zakresie skrzyżowania w m. Grębocin – rondo	Drogi / Rower
19	Budowa dróg rowerowych łączących wsie: Młyniec Pierwszy, Młyniec Drugi, Jedwabno, Mierzynek, Szembekowo, Głogowo, Brzozówka ze stacją kolejową w Lubiczu,	Rower
20	Budowa pełnego ciągu rowerowego Obory – Kopanino – Złotoria,	Rower
21	Budowa pełnego ciągu rowerowego Obrowo – Osiek nad Wisłą – Silno – Złotoria wzdłuż DW 258 i DW 654	Rower

Źródło: Opracowanie własne.