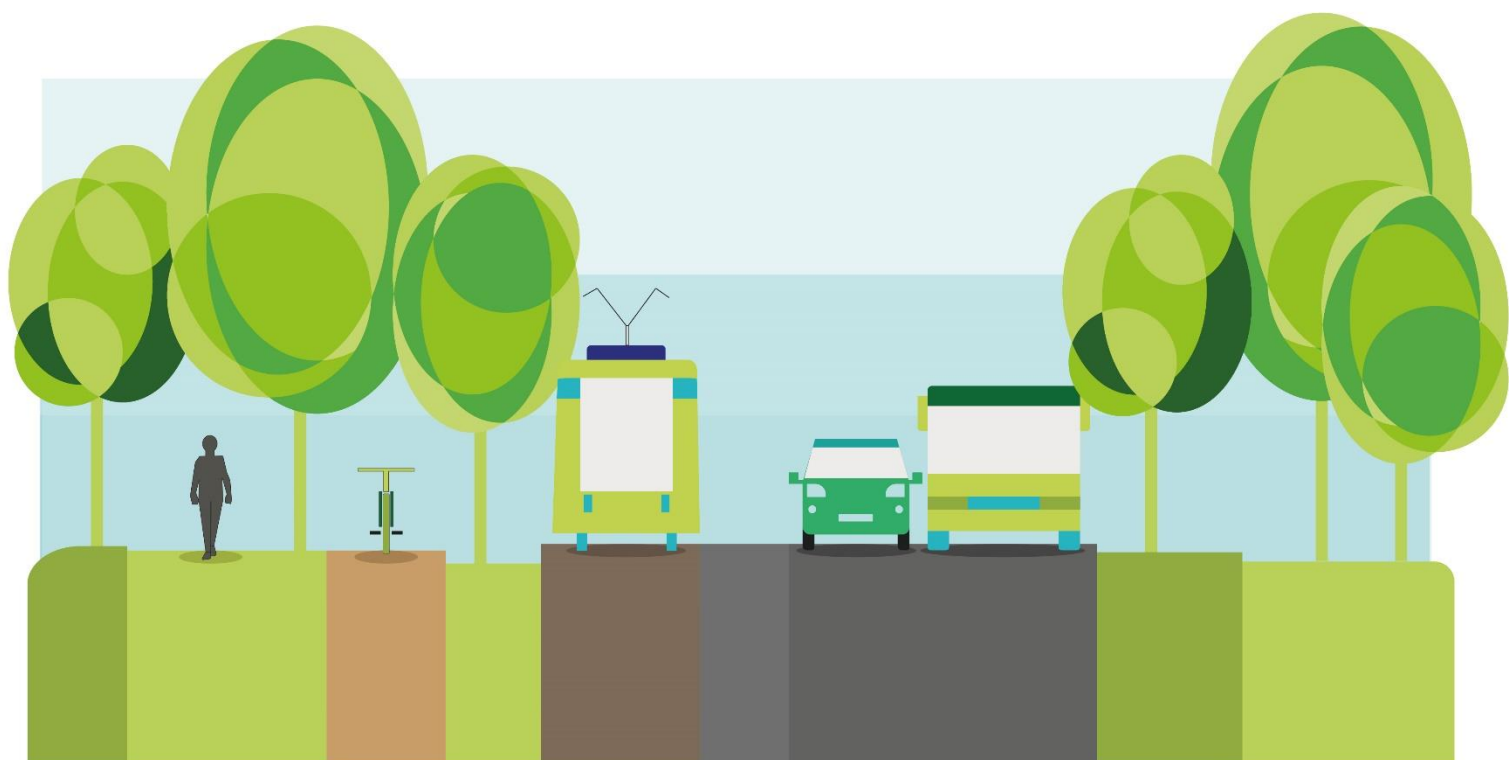




MOFT

PLAN ZRÓWNOWAŻONEJ MOBILNOŚCI MIEJSKIEJ DLA MIEJSKIEGO OBSZARU FUNKCJONALNEGO TORUNIA

GMINNY ZAKRES **SUMP** DLA **MOFT** - Gmina miejska Ciechocinek



1. Gminny zakres SUMP dla MOFT – Gmina miejska Ciechocinek

Gmina miejska Ciechocinek stanowi część powiatu aleksandrowskiego położonego w południowej części MOFT.

Na jej terenie wyznaczono:

- Jeden korytarz transportowy I kategorii, tj. korytarz priorytetowy prowadzący wzdłuż linii kolejowej oraz autostrady A1 (nie przebiega ona przez obszar miasta, jednak stanowi kluczowe połączenie drogowe z centrum MOFT). łączy on miasto z Toruniem oraz z Aleksandrowem Kujawskim. Korytarze tej kategorii powinny charakteryzować się najlepszą ofertą przewozową.
- Jeden korytarz transportowy III kategorii, tj. korytarz uzupełniający łączący powiaty MOFT zapewniając obsługę gminom leżącym poza korytarzami priorytetowymi i podstawowymi.

W gminie miejskiej Ciechocinek rekomenduje się przede wszystkim realizację inwestycji w zakresie:

- **Poszerzenie strefy płatnego parkowania**, poprzez realizację działań w ramach następujących pakietów działań:
 - 1.4.2. Funkcjonowanie Stref Płatnego Parkowania w miastach i miejscowościach MOFT
 - 1.4.3. Zwiększenie rotacji miejsc postojowych
 - 1.4.4. Wylimitowanie nielegalnego parkowania i uporządkowanie parkowania
 -
- **Stworzenie parkingu P+R/B+R**, poprzez realizację działań w ramach następujących pakietów działań:
 - 1.4.6. Zapewnienie sieci parkingów buforowych, Park&Ride (P&R) lub Kiss&Ride (K&R)
 - 1.4.7. Wdrażanie nowoczesnych rozwiązań pozwalających na lepsze wykorzystanie przestrzeni miejsc postojowych
- **Utworzenie węzła przesiadkowego**, poprzez realizację działań w ramach następujących pakietów działań:
 - 1.6.1. Budowa węzłów przesiadkowych i rozszerzanie gamy usług na nich dostępnych
- **Przebudowę linii kolejowej w perspektywie do 2030 r.**, poprzez realizację działań w ramach następujących pakietów działań:
 - 2.2.1. Stworzenie kręgosłupa transportu publicznego w obszarze MOFT, zapewniającego krótki czas podróży z wykorzystaniem istniejących (zmodernizowanych i przeznaczonych do modernizacji) szlaków kolejowych
 - 2.2.2. Rozbudowa i modernizacja sieci przystanków kolejowych w MOFT w celu lepszego jej dopasowania do potrzeb mieszkańców
 - 2.2.3. Rozszerzanie oferty przewozowej na liniach kolejowych i tramwajowych
- **Realizację ciągów rowerowych w perspektywie do 2030 i 2040 r.**, poprzez realizację działań w ramach następujących pakietów działań:
 - 1.1.1. Koordynacja rozwoju „widzialnej” i „niewidzialnej” infrastruktury rowerowej tworzącej kompleksowe i przyjazne ciągi transportowe na terenie MOFT

szkieletowego systemu tras rowerowych prowadzących do Torunia oraz połączeń pomiędzy większymi miastami i miejscowościami na terenie MOFT

- 1.1.2. Utworzenie szkieletowego systemu tras rowerowych prowadzących do Torunia oraz połączeń pomiędzy większymi miastami i miejscowościami na terenie MOFT
- 1.1.3. Budowa punktowej infrastruktury rowerowej (np. stojaki, wiaty rowerowe, stacje naprawcze, liczniki rowerzystów itp.)
- 1.1.4. Wdrożenie i konsekwentne stosowanie standardów budowy i oznakowania infrastruktury rowerowej na terenie MOFT zgodnie z wzorcami i standardami rekomendowanymi przez Ministra właściwego ds. transportu lądowego
- 1.1.5. Utworzenie i utrzymywanie systemu roweru publicznego dla całego MOFT
- 1.1.6. Utrzymanie infrastruktury rowerowej na terenie MOFT

Lokalizacje rekomendowanych inwestycji infrastrukturalnych zostały wyszczególnione na mapie w załączniku.

Na terenie poszczególnych gmin powinny być podejmowane działania dotyczące całego obszaru MOFT i realizowane wspólnie przez członków MOFT. Działania te wchodzi przede wszystkim w zakres trzeciego celu strategicznego, jakim jest „**Wspólne i skuteczne zarządzanie systemem transportowym MOFT**”. W skład tego celu wchodzi następujące cele operacyjne:

- 3.1. Podniesienie poziomu bezpieczeństwa w każdej gałęzi mobilności
- 3.2. Optymalizacja dostępności do informacji i usług przez mieszkańców
- 3.3. Skuteczne wykorzystywanie danych w zarządzaniu systemem transportowym MOFT
- 3.4. Powołanie podmiotu zajmującego się zarządzaniem mobilnością w MOFT
- 3.5. Realizacja działań promocyjnych i edukacyjnych dot. zrównoważonej mobilności

Ponadto, indywidualne jednostki samorządu terytorialnego oraz zainteresowane strony mogą podjąć dodatkowe inicjatywy, które nie zostały wymienione w Planie Zrównoważonej Mobilności Miejskiej dla Miejskiego Obszaru Funkcjonalnego Torunia (SUMP MOFT), w tym także w niniejszym zestawieniu, pod warunkiem, że te inicjatywy przyczynią się do osiągnięcia celów strategicznych i szczegółowych oraz są zgodne z zasadami horyzontalnymi SUMP dla MOFT.

Tabela 1 Lista inwestycji przedstawionych na mapie w ramach scenariusza nr 1: „Biznes jak zwykle”.

Numeracja na mapie	Nazwa inwestycji	Rodzaj
	Scenariusz 1: „Biznes jak zwykle”	
1	Budowa węzła przesiadkowego przy ul. Kolejowej w Ciechocinku docelowo integrującego komunikację miejską Ciechocinka, regionalną, krajową oraz transport kolejowy*	Węzły Przesiadkowe
2	Droga rowerowa Toruń – Ciechocinek	Rower

Źródło: Opracowanie własne.

Tabela 2 Lista inwestycji przedstawionych na mapie w ramach scenariusza nr 4: Rekomendowanego.

Numeracja na mapie	Nazwa inwestycji	Rodzaj
	Scenariusz 4: Rekomendowany	
3	W przypadku rewitalizacji linii kolejowej w Ciechocinku wprowadzenie parkingu P&R przy ul. Kolejowej	Inne

Numeracja na mapie	Nazwa inwestycji	Rodzaj
	Scenariusz 4: Rekomendowany	
4	Budowa ścieżki rowerowej przy ul. Kopernika w Ciechocinku	Rower
5	Poszerzenie SPP do ul. Kolejowej.	Inne

Źródło: Opracowanie własne.