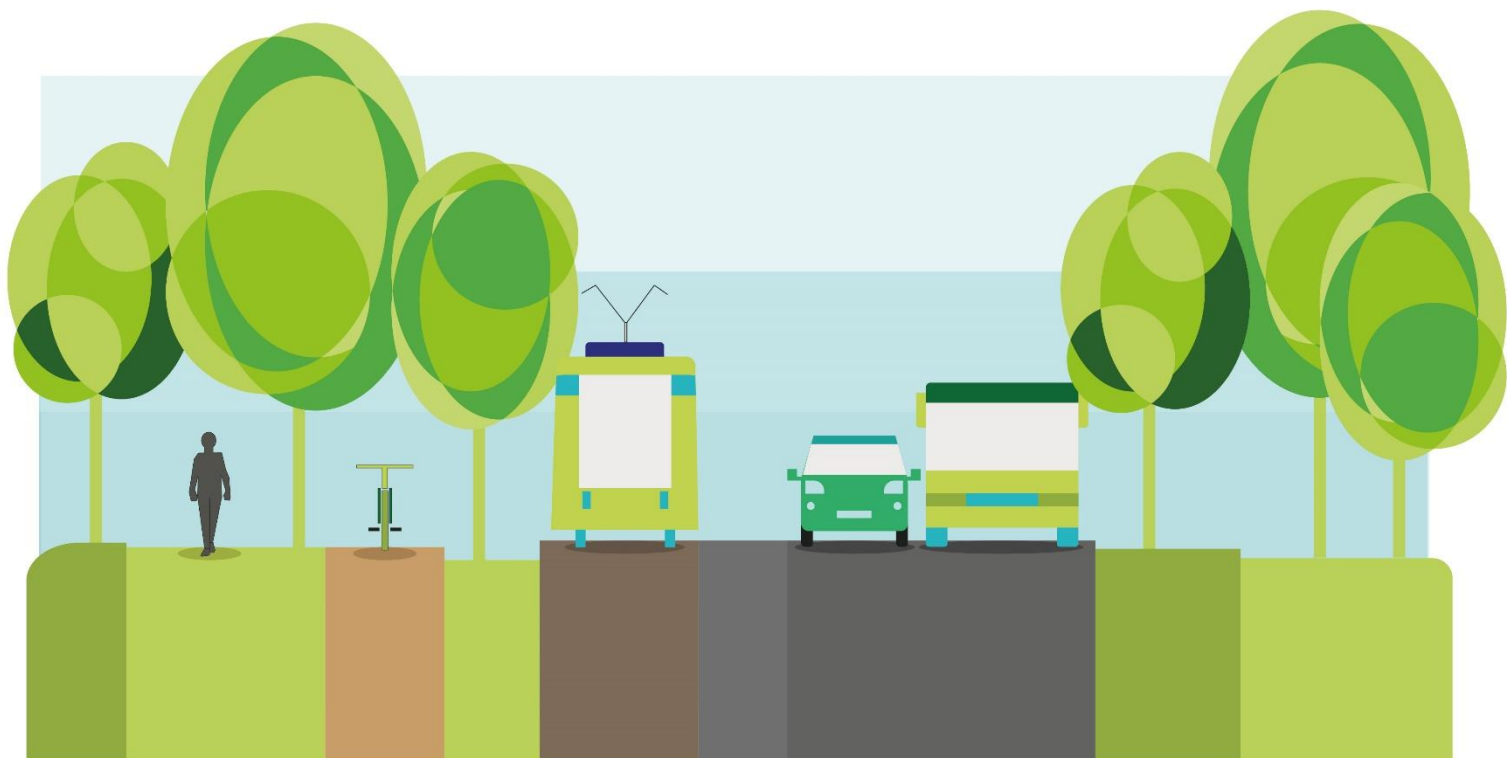




**MOFT**

# PLAN ZRÓWNOWAŻONEJ MOBILNOŚCI MIEJSKIEJ DLA MIEJSKIEGO OBSZARU FUNKCJONALNEGO TORUNIA

GMINNY ZAKRES **SUMP** DLA **MOFT** - MIASTO CHEŁMNO



## 1. Gminny zakres SUMP dla MOFT – Gmina miejska Chełmno

Gmina miejska Chełmno stanowi centrum powiatu chełmińskiego położonego w północnej części MOFT. Na jej terenie wyznaczono:

- Jeden korytarz transportowy I kategorii. Łączy on miasto z Toruniem. Korytarze tej kategorii powinny charakteryzować się najlepszą ofertą przewozową.
- Jeden korytarz transportowy II kategorii, tj. korytarz podstawowy łączący miasta MOFT trasami alternatywnymi dla korytarzy priorytetowych i łączące mniejsze miasta z Toruniem
- Jeden korytarz transportowy III kategorii, tj. korytarz uzupełniający łączący powiaty MOFT zapewniając obsługę gminom leżącym poza korytarzami priorytetowymi i podstawowymi.

Oprócz tego miasto Chełmno zostało wyznaczone jako ponadlokalny węzeł przesiadkowy, tj. pozwalający na zbieranie ruchu z okolicznych ośrodków i kierowanie go do korytarzy transportowych I kategorii, umożliwiając np. przesiadkę z dowozowej, gminnej linii autobusowej na pociąg czy „korytarzową” linię autobusową

W gminie miejskiej Chełmno rekomenduje się przede wszystkim realizację inwestycji w zakresie:

- **Uruchomienie strefy płatnego parkowania w ścisłym centrum miasta**, poprzez realizację działań w ramach następujących pakietów działań:
  - 1.4.2. Funkcjonowanie Stref Płatnego Parkowania w miastach i miejscowościach MOFT
  - 1.4.3. Zwiększenie rotacji miejsc postojowych
  - 1.4.4. Wyeliminowanie nielegalnego parkowania i uporządkowanie parkowania
- **Utworzenie węzła przesiadkowego**, poprzez realizację działań w ramach następujących pakietów działań:
  - 1.6.1. Budowa węzłów przesiadkowych i rozszerzanie gamy usług na nich dostępnych
- **Realizację ciągów rowerowych w perspektywie do 2030 i 2040 r.**, poprzez realizację działań w ramach następujących pakietów działań:
  - 1.1.1. Koordynacja rozwoju „widzialnej” i „niewidzialnej” infrastruktury rowerowej tworzącej kompleksowe i przyjazne ciągi transportowe na terenie MOFT Utworzenie szkieletowego systemu tras rowerowych prowadzących do Torunia oraz połączeń pomiędzy większymi miastami i miejscowościami na terenie MOFT
  - 1.1.2. Utworzenie szkieletowego systemu tras rowerowych prowadzących do Torunia oraz połączeń pomiędzy większymi miastami i miejscowościami na terenie MOFT
  - 1.1.3. Budowa punktowej infrastruktury rowerowej (np. stojaki, wiaty rowerowe, stacje naprawcze, liczniki rowerzystów itp.)
  - 1.1.4. Wdrożenie i konsekwentne stosowanie standardów budowy i oznakowania infrastruktury rowerowej na terenie MOFT zgodnie z wzorcami i standardami rekomendowanymi przez Ministra właściwego ds. transportu lądowego
  - 1.1.5. Utworzenie i utrzymywanie systemu roweru publicznego dla całego MOFT
  - 1.1.6. Utrzymanie infrastruktury rowerowej na terenie MOFT
- **Przebudowę i budowę dróg w perspektywie do 2030 r. oraz 2040 r.**, poprzez realizację działań w ramach następujących pakietów działań:

- 1.3.2. Poprawa estetyki dróg
- 1.3.4. Przebudowa nieefektywnych i niebezpiecznych skrzyżowań oraz dróg
- 1.7.4. Separacja ciągów pieszo-rowerowych od jezdni

Lokalizacje rekomendowanych inwestycji infrastrukturalnych zostały wyszczególnione na mapie w załączniku.

Na terenie poszczególnych gmin powinny być podejmowane działania dotyczące całego obszaru MOFT i realizowane wspólnie przez członków MOFT. Działania te wchodzi przede wszystkim w zakres trzeciego celu strategicznego, jakim jest „**Wspólne i skuteczne zarządzanie systemem transportowym MOFT**”. W skład tego celu wchodzi następujące cele operacyjne:

- 3.1. Podniesienie poziomu bezpieczeństwa w każdej gałęzi mobilności
- 3.2. Optymalizacja dostępności do informacji i usług przez mieszkańców
- 3.3. Skuteczne wykorzystywanie danych w zarządzaniu systemem transportowym MOFT
- 3.4. Powołanie podmiotu zajmującego się zarządzaniem mobilnością w MOFT
- 3.5. Realizacja działań promocyjnych i edukacyjnych dot. zrównoważonej mobilności

Ponadto, indywidualne jednostki samorządu terytorialnego oraz zainteresowane strony mogą podjąć dodatkowe inicjatywy, które nie zostały wymienione w Planie Zrównoważonej Mobilności Miejskiej dla Miejskiego Obszaru Funkcjonalnego Torunia (SUMP MOFT), w tym także w niniejszym zestawieniu, pod warunkiem, że te inicjatywy przyczynią się do osiągnięcia celów strategicznych i szczegółowych oraz są zgodne z zasadami horyzontalnymi SUMP dla MOFT.

**Tabela 1** Lista inwestycji przedstawionych na mapie w ramach scenariusza nr 1: „Biznes jak zwykle”.

Numeracja na mapie	Nazwa inwestycji	Rodzaj
	Scenariusz 1: „Biznes jak zwykle”	
1	Budowa ścieżki pieszo-rowerowej w ciągu ul. Łąkowej	Rower
2	Budowa ścieżki rowerowej z dopuszczeniem ruchu pieszych w ciągu ul. Nad Groblą (DW 245)	Rower
3	Budowa ścieżki rowerowej z dopuszczeniem ruchu pieszych w ciągu ul. Powiśle (DW 245)	Rower
4	P+R ul. Kolejowa w Chełmnie, 209/33 obr. 0002,	Węzły Przesiadkowe
5	P+R ul. Biskupia 23 w Chełmnie, dz. 377/5, obr. 0001.	Węzły Przesiadkowe
6	Poszerzenie SPP w Chełmnie do obszaru ograniczonego ulicami: Klasztorną, 22 stycznia, Rycerską i Dominikańską .	Inne
7	Budowa drogi rowerowej wzdłuż ul. J. J. Jastrzębskiego	Rower
8	Budowa węzła przesiadkowego: Aleja 3-ego Maja (Kościół Garnizonowy) węzeł integracyjny komunikacji miejskiej i regionalnej, Dworzec Autobusowy węzeł integracyjny komunikacji miejskiej i regionalnej	Węzły Przesiadkowe
9	Przebudowa dróg przy ulicach: Łąkowej i Ogrodowej	Drogi
10	Budowa drogi przy ulicy Bocianiej	Drogi
11	Przebudowa dróg przy ulicach: Stromej i Wiklinowej oraz budowa nowej drogi łączącej te dwie	Drogi
12	Przebudowa drogi przy ul. G. Górczyckiego	Drogi
13	Przebudowa drogi przy ul. A. Piotrowicza i budowa nowej drogi łączącej ulice: Górczyckiego z Toruńską	Drogi
14	Przebudowa drogi przy ulicy Przemysłowej i budowa nowego drogi stanowiącej uzupełnienie dróg dojazdowych	Drogi

Numeracja na mapie	Nazwa inwestycji	Rodzaj
	Scenariusz 1: „Biznes jak zwykle”	
15	Przebudowa drogi przy ul. Łunawskiej	Drogi
16	Przebudowa drogi przy ul. Kamionka	Drogi

Źródło: Opracowanie własne.

W ramach Scenariusza nr 1 przewidziano także realizację działań inwestycyjnych, których nie można umiejscowić na mapie:

- poszerzenie SPP o następujący obszar: ul. Dworcowa - parking przed posesją nr 10 (dz. 329/2, Obr 0002) oraz Plac Wolności (dz. 125, Obr. 0002).

**Tabela 2 Lista inwestycji przedstawionych na mapie w ramach scenariusza nr 4: Rekomendowanego.**

Numeracja na mapie	Nazwa inwestycji	Rodzaj
	Scenariusz 4: Rekomendowany	
17	Budowa drogi rowerowej w gminie miejskiej Chełmno brakujących odcinków na ul. Dworcowej;	Rower
18	Budowa drogi rowerowej wzdłuż ul. Toruńskiej	Rower
19	Budowa drogi rowerowej wzdłuż rzeki Fryba	Rower
20	Budowa drogi rowerowej wzdłuż DK 91	Rower
21	Budowa drogi rowerowej wzdłuż ul. Podgórnej	Rower
22	Budowa drogi rowerowej wzdłuż ul. Łunawskiej	Rower
23	Budowa drogi rowerowej stanowiącej łącznik pomiędzy ul. J.J. Jastrzębskiego i ul. Gorceyckiego	Rower
24	Budowa drogi rowerowej przy ul. Borowina (przebieg obok stadionu miejskiego) do ul. Osiedle Dworzyska	Rower

Źródło: Opracowanie własne.