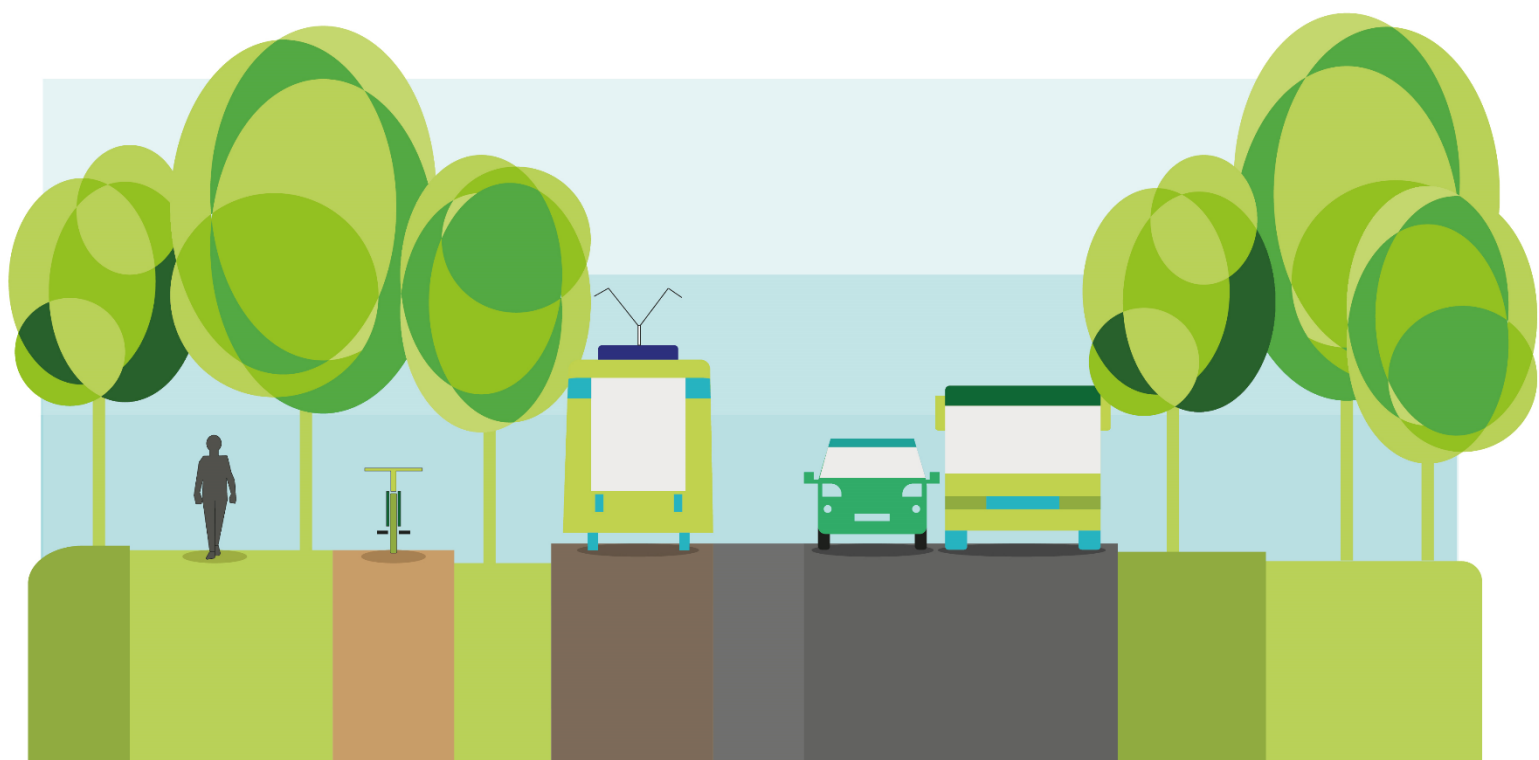




**MOFT**

# PLAN ZRÓWNOWAŻONEJ MOBILNOŚCI MIEJSKIEJ DLA MIEJSKIEGO OBSZARU FUNKCJONALNEGO TORUNIA

GMINNY ZAKRES **SUMP** DLA **MOFT** - MIASTO  
ALEKSANDRÓW KUJAWSKI



## 1. Gminny zakres SUMP dla MOFT – Gmina miejska Aleksandrów Kujawski

Gmina miejska Aleksandrów Kujawski stanowi centrum powiatu aleksandrowskiego położonego w południowej części MOFT.

Na jej terenie wyznaczono:

- Jeden korytarz transportowy I kategorii, tj. korytarz priorytetowy prowadzący wzdłuż linii kolejowej oraz autostrady A1 (nie przebiega ona przez obszar miasta, jednak stanowi kluczowe połączenie drogowe z centrum MOFT). Łączy on miasto z Toruniem. Korytarze tej kategorii powinny charakteryzować się najlepszą ofertą przewozową.
- Jeden korytarz transportowy III kategorii, tj. korytarz uzupełniający łączący powiaty MOFT zapewniając obsługę gminom leżącym poza korytarzami priorytetowymi i podstawowymi.

Oprócz tego Aleksandrów Kujawski został wyznaczony jako ponadlokalny węzeł przesiadkowy, tj. pozwalający na zbieranie ruchu z okolicznych ośrodków i kierowanie go do korytarzy transportowych I kategorii, umożliwiając np. przesiadkę z dowozowej, gminnej linii autobusowej na pociąg czy „korytarzową” linię autobusową.

Ponadto przez obszar miasta Aleksandrów Kujawski, wg. planów krajowych, przebiegać ma **Kolej Dużych Prędkości**.

W gminie miejskiej Aleksandrów Kujawski rekomenduje się przede wszystkim realizację inwestycji w zakresie:

- **Uruchomienie strefy płatnego parkowania**, poprzez realizację działań w ramach następujących pakietów działań:
  - 1.4.2. Funkcjonowanie Stref Płatnego Parkowania w miastach i miejscowościach MOFT
  - 1.4.3. Zwiększenie rotacji miejsc postojowych
  - 1.4.4. Wylimitowanie nielegalnego parkowania i uporządkowanie parkowania
  -
- **Stworzenie parkingów P+R/B+R**, poprzez realizację działań w ramach następujących pakietów działań:
  - 1.4.6. Zapewnienie sieci parkingów buforowych, Park&Ride (P&R) lub Kiss&Ride (K&R)
  - 1.4.7. Wdrażanie nowoczesnych rozwiązań pozwalających na lepsze wykorzystanie przestrzeni miejsc postojowych
- **Utworzenie węzła przesiadkowego**, poprzez realizację działań w ramach następujących pakietów działań:
  - 1.6.1. Budowa węzłów przesiadkowych i rozszerzenie gamy usług na nich dostępnych
- **Przebudowę linii kolejowej w perspektywie do 2030 r.**, poprzez realizację działań w ramach następujących pakietów działań:
  - 2.2.1. Stworzenie kręgosłupa transportu publicznego w obszarze MOFT, zapewniającego krótki czas podróży z wykorzystaniem istniejących (zmodernizowanych i przeznaczonych do modernizacji) szlaków kolejowych

- 2.2.2. Rozbudowa i modernizacja sieci przystanków kolejowych w MOFT w celu lepszego jej dopasowania do potrzeb mieszkańców
- 2.2.3. Rozszerzanie oferty przewozowej na liniach kolejowych i tramwajowych
- **Realizację ciągów rowerowych w perspektywie do 2030 r.**, poprzez realizację działań w ramach następujących pakietów działań:
  - 1.1.1. Koordynacja rozwoju „widzialnej” i „niewidzialnej” infrastruktury rowerowej tworzącej kompleksowe i przyjazne ciągi transportowe na terenie MOFT Utworzenie szkieletowego systemu tras rowerowych prowadzących do Torunia oraz połączeń pomiędzy większymi miastami i miejscowościami na terenie MOFT
  - 1.1.2. Utworzenie szkieletowego systemu tras rowerowych prowadzących do Torunia oraz połączeń pomiędzy większymi miastami i miejscowościami na terenie MOFT
  - 1.1.3. Budowa punktowej infrastruktury rowerowej (np. stojaki, wiaty rowerowe, stacje naprawcze, liczniki rowerzystów itp.)
  - 1.1.4. Wdrożenie i konsekwentne stosowanie standardów budowy i oznakowania infrastruktury rowerowej na terenie MOFT zgodnie z wzorcami i standardami rekomendowanymi przez Ministra właściwego ds. transportu lądowego
  - 1.1.5. Utworzenie i utrzymywanie systemu roweru publicznego dla całego MOFT
  - 1.1.6. Utrzymanie infrastruktury rowerowej na terenie MOFT
- **Przebudowę dróg w perspektywie do 2030 r.**, poprzez realizację działań w ramach następujących pakietów działań:
  - 1.3.2. Poprawa estetyki dróg
  - 1.3.4. Przebudowa nieefektywnych i niebezpiecznych skrzyżowań oraz dróg
  - 1.7.4. Separacja ciągów pieszo-rowerowych od jezdni

Lokalizacje rekomendowanych inwestycji infrastrukturalnych zostały wyszczególnione na mapie w załączniku.

Na terenie poszczególnych gmin powinny być podejmowane działania dotyczące całego obszaru MOFT i realizowane wspólnie przez członków MOFT. Działania te wchodzi przede wszystkim w zakres trzeciego celu strategicznego, jakim jest „**Wspólne i skuteczne zarządzanie systemem transportowym MOFT**”. W skład tego celu wchodzi następujące cele operacyjne:

- 3.1. Podniesienie poziomu bezpieczeństwa w każdej gałęzi mobilności
- 3.2. Optymalizacja dostępności do informacji i usług przez mieszkańców
- 3.3. Skuteczne wykorzystywanie danych w zarządzaniu systemem transportowym MOFT
- 3.4. Powołanie podmiotu zajmującego się zarządzaniem mobilnością w MOFT
- 3.5. Realizacja działań promocyjnych i edukacyjnych dot. zrównoważonej mobilności

Ponadto, indywidualne jednostki samorządu terytorialnego oraz zainteresowane strony mogą podjąć dodatkowe inicjatywy, które nie zostały wymienione w Planie Zrównoważonej Mobilności Miejskiej dla Miejskiego Obszaru Funkcjonalnego Torunia (SUMP MOFT), w tym także w niniejszym zestawieniu, pod warunkiem, że te inicjatywy przyczynią się do osiągnięcia celów strategicznych i szczegółowych oraz są zgodne z zasadami horyzontalnymi SUMP dla MOFT.

**Tabela 1** Lista inwestycji przedstawionych na mapie w ramach scenariusza nr 1: „Biznes jak zwykle”.

Numeracja na mapie	Nazwa inwestycji	Rodzaj
	Scenariusz 1: „Biznes jak zwykle”	
1	Budowa drogi rowerowej Toruń – Aleksandrów Kujawski – Ciechocinek na odcinku o długości 6,35 km przechodzącej przez teren miasta Aleksandrów Kujawski	Rower
2	Remont drogi gminnej nr 160830C w kilometrażu od 0+000 do 0+744, ul. Listnej	Drogi
3	Remont drogi gminnej nr 160880C w kilometrażu od 0+000 do 0+401, ul. Akacyjnej	Drogi
4	Przebudowa drogi gminnej nr 160824C w kilometrażu od 0+000 do 0+279 oraz 0+000 do 0+086 ul. Krzywej	Drogi
5	Przebudowa drogi powiatowej nr 2633C ulica Narutowicza w Aleksandrowie Kujawskim na odcinku od km 0+000 do km 0+360 wraz z budową skrzyżowania typu okrężnego w obrębie skrzyżowania ulic: Chopina, Dworcowa, Słowackiego, Narutowicza oraz od km 0+840 do km 1+397, klasa drogi: Z, przekrój drogi: 1x2	Drogi
6	Przebudowa i rozbudowa ul. Wyspiańskiego	Drogi

Źródło: Opracowanie własne.

**Tabela 2** Lista inwestycji przedstawionych na mapie w ramach scenariusza nr 4: Rekomendowanego.

Numeracja na mapie	Nazwa inwestycji	Rodzaj
	Scenariusz 4: Rekomendowany	
7	Budowa drogi rowerowej wzdłuż DW 266	Rower
8	Utrzymanie SPP w Aleksandrowie Kujawskim na placu Trzeciego Maja oraz poszerzenie do zakresu docelowego na ul. Chopina i ul. Słowackiego.	Inne
9	Budowa parkingu P+R przy stacji kolejowej Aleksandrów Kujawski	Węzły Przesiadkowe

Źródło: Opracowanie własne.